



Enseignement secondaire général

Statistiques globales
et analyse des résultats scolaires

Année scolaire
2020/2021



LE GOUVERNEMENT
DU GRAND-DUCHÉ DE LUXEMBOURG
Ministère de l'Éducation nationale,
de l'Enfance et de la Jeunesse



Enseignement secondaire général

Statistiques globales
et analyse des résultats scolaires

Année scolaire
2020/2021



Sommaire

Introduction	6
Statistiques globales	9
1. Effectif	10
2. Distribution par sexe	10
3. Distribution par type d'établissement public et privé	10
4. Distribution par niveau et par sexe	11
5. Distribution par niveau et par nationalité	12
6. Distribution par niveau et par première langue parlée	13
7. Distribution par niveau et par âge	14
8. Distribution par établissement dans les différents niveaux et divisions	16
9. Évolution	18
Analyse de la promotion – Classes inférieures	21
1. Bilan global des classes inférieures	22
1.1. Effectif	22
1.2. Distribution par sexe	23
1.3. Distribution par type d'établissement public et privé	23
1.4. Distribution par nationalité	23
1.5. Distribution par moyenne générale annuelle	24
1.6. Décision de promotion	25
1.7. Évolution des décisions de promotion	25
2. Les différentes classes inférieures	25
2.1. La classe de 7 G	25
2.2. La classe de 6 G	28
2.3. Les classes de 5 G et 5 AD	30
2.3.1. La 5 ^e d'orientation (5 G)	30
2.3.2. La 5 ^e adaptation (5 AD)	32
2.4. Taux d'admission par niveau et par établissement	34

Analyse de la promotion – Classes supérieures	37
1. Bilan global des classes supérieures	39
1.1. Effectif	39
1.2. Distribution par sexe	39
1.3. Distribution par type d'établissement public et privé	40
1.4. Distribution par nationalité	40
1.5. Distribution par moyenne générale annuelle	41
1.6. Décision de promotion	41
1.7. Évolution des décisions de promotion	41
2. Les différentes classes supérieures	42
2.1. La classe de 4 G	42
2.1.1. Les différentes divisions de la classe de 4 G	44
2.2. La classe de 3 G	51
2.2.1. Les différentes divisions de la classe de 3 G	52
2.3. La classe de 2 G	59
2.3.1. Les différentes divisions de la classe de 2 G	60
2.4. Décisions de promotion par division et par niveau	66
 Sigles et abréviations	 69





Introduction

Les informations présentes dans ce document reposent sur l'exploitation de la base de données « fichier élèves » du Ministère de l'Éducation nationale, de l'Enfance et de la Jeunesse. Cette base de données centralisée inclut tous les élèves inscrits dans les établissements secondaires publics ainsi que dans les établissements secondaires privés proposant le programme national.

Dans cette publication sont compris tous les élèves des classes de 7^e aux classes de 2^e de l'enseignement secondaire général de l'année scolaire 2020/2021, qui suivent le programme national et qui ont fait l'objet d'une décision de promotion (admission, ajournement, refus) à la fin de l'année scolaire (état juillet / septembre 2020), sauf pour le chapitre « Statistiques globales » qui comprend également les élèves des classes de 1^{ère} et 1^{ère}+GED.

Ne sont pas compris dans cette publication les élèves :

- ayant quitté l'enseignement secondaire luxembourgeois durant l'année scolaire,
- n'ayant pas fait l'objet d'une décision de promotion pour cause de maladie ou raisons similaires,
- inscrits en tant qu'adultes (sont considérés comme adultes les élèves ayant 26 ans ou plus et/ou possédant déjà un premier diplôme et/ou étant inscrits en BTS ou LLL),
- inscrits en formation professionnelle,
- inscrits en tant qu'élèves à besoins spécifiques,
- inscrits au Schengen Lyzeum Perl,
- inscrits dans les établissements privés proposant un programme international, ainsi que ceux inscrits dans une des deux Écoles Européennes du Luxembourg, destinées en priorité aux enfants des personnels des institutions européennes.

Par soucis de comparabilité, dans les chapitres « Analyse de la promotion », ne sont compris ni les élèves des classes 7P à 5P, ni les élèves des classes d'accueil, classes COIP, IPDM et CLIJA, ni les élèves du Lycée Ermesinde Mersch dont le système de décision de promotion, le calcul des moyennes et la dénomination des matières enseignées diffèrent du système national.

Comme dans les rapports précédents, ce dernier s'efforce :

- de décrire les résultats scolaires de l'année 2020/2021 ;
- de comparer ces résultats scolaires avec ceux des années précédentes, afin d'identifier des points susceptibles de fournir des indications utiles, entre autres, en ce qui concerne les effets des critères de promotion.

Le rapport comprend trois parties :

- une partie de statistiques globales qui décrit d'une manière générale les élèves inscrits dans l'enseignement secondaire général (7G à 1+GED, 7P – 5P, 5AD) ;
- le bilan des résultats scolaires des classes 7G à 5G/AD ;
- le bilan des résultats scolaires des classes de 4G à 2G.

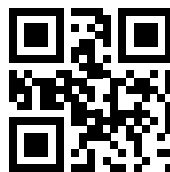
Les abréviations utilisées dans cette publication sont expliquées dans le chapitre « sigles et abréviations », à la page 69.

Edustat.lu

Les statistiques sur l'éducation au Luxembourg

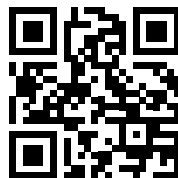
Retrouvez les données et statistiques officielles sur l'enseignement au Luxembourg, ainsi qu'une série d'articles thématiques sur les données relatives à l'éducation et des conseils méthodologiques autour de l'usage des données sur le site edustat.lu.

edustat.lu



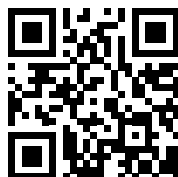
Découvrez le dashboard du Ministère de l'Éducation qui vous permet à tout moment de consulter les données nationales ainsi que celles de votre établissement scolaire, moyennant votre IAM (accès réservé aux responsables des établissements scolaires) pour vous garantir un accès sécurisé.

dashboard.edustat.lu



Pour en savoir plus sur le dashboard, visionnez notre vidéo de présentation :

<http://edulink.lu/mvov>







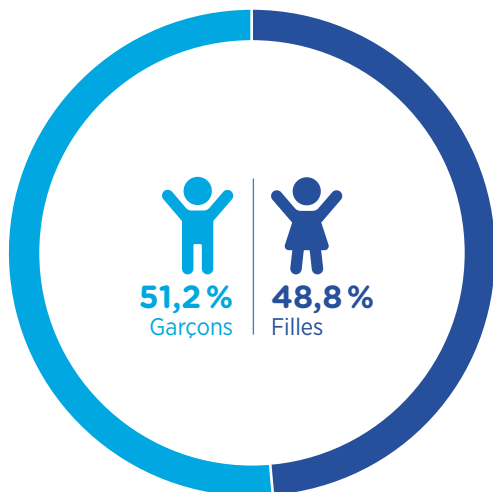
Statistiques globales

1. Effectif

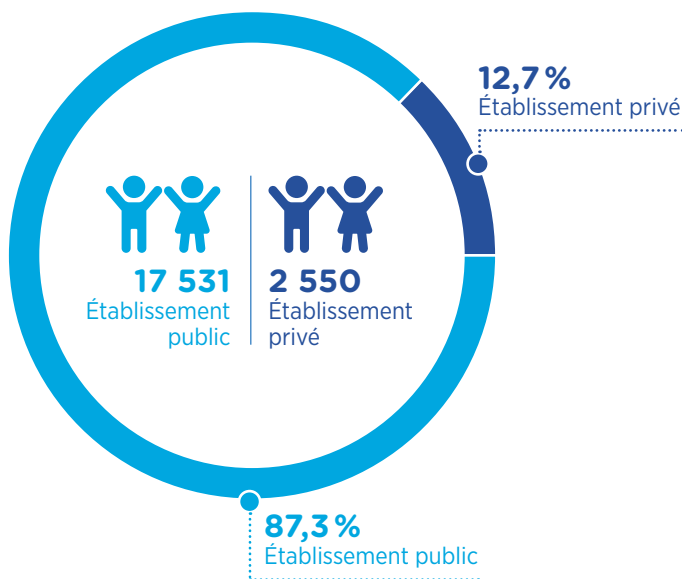
20 081 élèves ont fréquenté une classe de l'enseignement secondaire général et ont fait l'objet d'une décision de promotion à la fin de l'année en 2020/2021.

2. Distribution par sexe

9 801 sont des filles et **10 280** sont des garçons.



3. Distribution par type d'établissement public et privé



4. Distribution par niveau et par sexe

Classe	garçons			filles			Total		
	établissement public	établissement privé	Total	établissement public	établissement privé	Total	établissement public	établissement privé	Total
7 ^e	1 576	104	1 680	1 107	295	1 402	2 683	399	3 082
6 ^e	1 630	113	1 743	1 196	301	1 497	2 826	414	3 240
5 ^e	2 535	140	2 675	1 520	509	2 029	4 055	649	4 704
4 ^e	983	70	1 053	916	293	1 209	1 899	363	2 262
3 ^e	855	36	891	801	281	1 082	1 656	317	1 973
2 ^e	822	20	842	901	179	1 080	1 723	199	1 922
1 ^e	680	25	705	845	161	1 006	1 525	186	1 711
1 ^e +GED	34	-	34	125	-	125	159	-	159
99*	649	8	657	356	15	371	1 005	23	1 028
Total	9 764	516	10 280	7 767	2 034	9 801	17 531	2 550	20 081
			51,2%			48,8%			

* classes d'accueil et classes COIP et IPDM et CLIJA (classes d'insertion pour jeunes adultes)

5. Distribution par niveau et par nationalité

Comme il en ressort du tableau ci-dessous, en 2020/2021, 45,8% des élèves qui fréquentent l'enseignement secondaire général sont des élèves étrangers. Les élèves portugais représentent plus d'un quart des élèves.

Niveau	luxembourgeoise	portugaise	française	italienne	syrienne	belge	allemande	autres	Total étrangers	Total
7 ^e	1 553	993	99	60	35	32	24	286	1 529	3 082
6 ^e	1 636	1 003	96	60	38	29	23	355	1 604	3 240
5 ^e	2 260	1 555	140	92	41	61	27	528	2 444	4 704
4 ^e	1 294	569	65	28	22	19	23	242	968	2 262
3 ^e	1 210	469	54	29	8	24	16	163	763	1 973
2 ^e	1 343	369	36	27	5	10	13	119	579	1 922
1 ^e	1 214	326	21	21	3	11	14	101	497	1 711
1 ^e +GED	137	17	2	0	0	1	1	1	22	159
99*	232	240	14	30	61	5	1	445	796	1 028
Total	10 879	5 541	527	347	213	192	142	2 240	9 202	20 081

Niveau	luxembourgeoise	portugaise	française	italienne	syrienne	belge	allemande	autres	Total étrangers
7 ^e	50,4 %	32,2 %	3,2 %	2,0 %	1,1 %	1,0 %	0,8 %	9,3 %	49,6 %
6 ^e	50,5 %	31,0 %	3,0 %	1,8 %	1,2 %	0,9 %	0,7 %	10,9 %	49,5 %
5 ^e	48,0 %	33,0 %	3,0 %	2,0 %	0,9 %	1,3 %	0,6 %	11,2 %	52,0 %
4 ^e	57,2 %	25,2 %	2,9 %	1,2 %	1,0 %	0,8 %	1,0 %	10,7 %	42,8 %
3 ^e	61,3 %	23,8 %	2,7 %	1,5 %	0,4 %	1,2 %	0,8 %	8,3 %	38,7 %
2 ^e	69,9 %	19,2 %	1,9 %	1,4 %	0,2 %	0,5 %	0,7 %	6,2 %	30,1 %
1 ^e	71,0 %	19,1 %	1,2 %	1,2 %	0,2 %	0,6 %	0,8 %	5,9 %	29,0 %
1 ^e +GED	86,2 %	10,7 %	1,3 %	0,0 %	0,0 %	0,6 %	0,6 %	0,6 %	13,8 %
99*	22,6 %	23,3 %	1,4 %	2,9 %	5,9 %	0,5 %	0,1 %	43,3 %	77,4 %
Total	54,2 %	27,6 %	2,6 %	1,7 %	1,1 %	1,0 %	0,7 %	11,1 %	45,8 %

* classes d'accueil et classes COIP et IPDM et CLIJA (classes d'insertion pour jeunes adultes)

6. Distribution par niveau et par première langue parlée

La première langue parlée est définie comme la langue la plus parlée dans la cellule familiale de l'élève.

Comme il en ressort du tableau ci-dessous, en 2020/2021, 30,7% des élèves qui fréquentent l'enseignement secondaire général ont le luxembourgeois comme première langue parlée. La majorité des élèves de l'enseignement secondaire général ont le portugais comme première langue parlée (35,8%).

Niveau	luxembourgeois	portugais	français	allemand	italien	arabe	autres	Total
7 ^e	818	1 229	284	27	87	67	570	3 082
6 ^e	874	1 240	304	40	75	84	623	3 240
5 ^e	1 267	1 895	392	43	99	115	893	4 704
4 ^e	774	743	226	35	30	41	413	2 262
3 ^e	736	627	179	25	43	23	340	1 973
2 ^e	792	585	176	31	37	15	286	1 922
1 ^e	698	534	139	17	36	4	283	1 711
1 ^e +GED	87	38	9	1	1	0	23	159
99*	120	289	57	1	14	59	488	1 028
Total	6 166	7 180	1 766	220	422	408	3 919	20 081

Niveau	luxembourgeois	portugais	français	allemand	italien	arabe	autres
7 ^e	26,5%	39,9%	9,2%	0,9%	2,8%	2,2%	18,5%
6 ^e	27,0%	38,3%	9,4%	1,2%	2,3%	2,6%	19,2%
5 ^e	26,9%	40,3%	8,3%	0,9%	2,1%	2,5%	19,0%
4 ^e	34,2%	32,8%	10,0%	1,6%	1,3%	1,8%	18,3%
3 ^e	37,3%	31,8%	9,1%	1,3%	2,2%	1,1%	17,2%
2 ^e	41,2%	30,4%	9,2%	1,6%	1,9%	0,8%	14,9%
1 ^e	40,8%	31,2%	8,1%	1,0%	2,1%	0,2%	16,6%
1 ^e +GED	54,7%	23,9%	5,7%	0,6%	0,6%	0,0%	14,5%
99*	11,7%	28,1%	5,5%	0,1%	1,4%	5,7%	47,5%
Total	30,7%	35,8%	8,8%	1,1%	2,1%	2,0%	19,5%

* classes d'accueil et classes COIP et IPDM et CLIJA (classes d'insertion pour jeunes adultes)

7. Distribution par niveau et par âge

La distribution par niveau et par âge permet de dresser un constat du retard scolaire par rapport à « l'âge théorique ».

Comme il en ressort des tableaux ci-dessous, 38,0 % des élèves d'une classe de 7^e ont déjà au moins une année de retard et ce taux augmente avec les niveaux.

La notion « d'âge théorique » admet que les élèves ont été scolarisés en 1^{re} année d'études à l'âge de 6 ans, qu'ils ont été admis dans une classe de 7^e après leur 6^e année d'études et qu'ils n'ont redoublé aucune classe.

Classe	Âge au 1 ^{er} septembre 2020												Total	
	<12	12	13	14	15	16	17	18	19	20	21	22		>22
7 ^e	16	1 894	1 027	136	9									3 082
6 ^e	1	24	1 806	1 162	198	38	9	2						3 240
5 ^e			16	1 866	1 699	763	241	67	27	10	4	4	7	4 704
4 ^e				15	991	718	372	108	37	12	4	1	4	2 262
3 ^e					20	797	649	327	114	46	11	2	7	1 973
2 ^e						11	718	603	380	128	52	18	12	1 922
1 ^e							4	528	542	387	151	62	37	1 711
1 ^e +GED									48	37	33	23	18	159
99*	3	120	93	98	197	251	188	32	27	8	6	3	2	1 028
Total	20	2 038	2 942	3 277	3 114	2 578	2 181	1 667	1 175	628	261	113	87	20 081

Classe	<12	12	13	14	15	16	17	18	19	20	21	22	>22
7 ^e	0,5%	61,5%	33,3%	4,4%	0,3%								
6 ^e	0,0%	0,7%	55,7%	35,9%	6,1%	1,2%	0,3%	0,1%					
5 ^e			0,3%	39,7%	36,1%	16,2%	5,1%	1,4%	0,6%	0,2%	0,1%	0,1%	0,2%
4 ^e				0,7%	43,8%	31,7%	16,5%	4,8%	1,6%	0,5%	0,2%	0,0%	0,2%
3 ^e					1,0%	40,4%	32,9%	16,6%	5,8%	2,3%	0,6%	0,1%	0,3%
2 ^e						0,6%	37,3%	31,4%	19,8%	6,7%	2,7%	0,9%	0,6%
1 ^e							0,2%	30,9%	31,7%	22,6%	8,8%	3,6%	2,2%
1 ^e +GED									30,2%	23,3%	20,7%	14,5%	11,3%
99*	0,3%	11,7%	9,0%	9,5%	19,2%	24,4%	18,3%	3,1%	2,6%	0,8%	0,6%	0,3%	0,2%
Total	0,1%	10,1%	14,7%	16,3%	15,5%	12,8%	10,9%	8,3%	5,9%	3,1%	1,3%	0,6%	0,4%

* classes d'accueil et classes COIP et IPDM et CLIJA (classes d'insertion pour jeunes adultes)



8. Distribution par établissement dans les différents niveaux et divisions

Distribution des élèves des classes inférieures par niveau et par établissement

Classe	AL	ALR	CL	CNFPC-		ECG	LAM	LAML	LBV	LCD	LCE	LEM	LESC	LGK	LHCE	LJBM	LLIS	LMA	LML		
				ESCH	ETT CSEE																
7 ^e orientation		109				3	138	63	145	74	58	46	70	203	94	72	155	88			
7 ^e préparation		27	5				16	14	47	7		10	33	56		22	27	69			
7 ^e dsyphasique																					
6 ^e orientation		113				2	126	71	117	111	61	46	58	188	97	60	176	88			
6 ^e préparation		30	2			4	21	11	46	9		17	39	54	34	23	77				
6 ^e dsyphasique																					
5 ^e orientation		135				5	162	70	131	149	93	48	62	207	118	100	257	83			
5 ^e préparation		22	3			9	24	9	49	23		8	34	56	25	27	62				
5 ^e adaptation		30			8	10	7	19	15	44	12		14	62	20	25	90				
5 ^e dsyphasique																					
Cours de préparation à l'Armée																					
Classes d'initiation/ orientations et autres		7			58	39	16		36		42	9		27		11	14	43	1		
Classes d'accueil	14						25	35	13		38		9	15		11	21	15	54	14	
Total	14	473	10		66	49	46	25	577	266	621	432	212	184	325	853	11	442	363	983	274

Distribution des élèves des classes supérieures par division et par établissement

Division	ALR	ECG	EHTL	LAM	LBV	LCE	LGK	LJBM	LLIS	LMA	LML	LN	LNB	LTA	LTB
administrative et commerciale	48	246				41			31	181	156	38	97		83
technique générale	65			274	51	43	219	126	51	88	264	62	62	72	70
artistique				147											
professions de santé et professions sociales	120				189	109	72	54	13	260	93	90	181		225
hôtelière et touristique			37												
4 ^e mise à niveau															
Total	233	246	37	421	240	193	291	180	95	529	513	190	340	72	378

LMRL	LN	LNB	LRSL	LTA	LTB	LTC	LTETT	LTL	LTPES	MLG	NOSL	SLL	Total établissement public	EPF	EPMC	EPND	EPSA	LPEM	Total établissement privé	Total
	86	178		35	42	61	92	150		103	56	18	2 139	144	45	20	82	22	313	2 452
	25	40			15	30	16	16		23	43		541	26	20		40		86	627
						3							3							3
	92	156		21	48	72	72	218		85	49	17	2 144	143	40	9	79	56	327	2 471
	37	47			23	64	15	16		50	59		678	27	32		28		87	765
						4							4						0	4
	95	228		22	75	185	138	262		115	44	22	2 806	163	89	11	130	64	457	3 263
	33	44			33	30	24	18		20	46		599	16	24		29		69	668
	28	43			29	65	24			31	44		620	42	26		55		123	743
						4							4							4
							26						26							26
	21	25			25	27	12			11	31		455	16					16	471
12	23	24	13	11	15	107	14	41	14	12			550				7		7	557
12	440	785	13	89	305	652	433	721	14	450	372	57	10 569	577	276	40	450	142	1 485	12 054

LTC	LTETT	LTL	LTPES	LTPS	MLG	NOSL	Total public	EPF	EPMC	EPND	EPSA	LPEM	Total privé	Total
88	118	221					1 348	127	43		120		290	1 638
202	82				141		1 872	116		26		35	177	2 049
							147							147
170	352	285	687	391	199	54	3 544	284	66		248		598	4 142
							37							37
	14						14							14
460	566	506	687	391	340	54	6 962	527	109	26	368	35	1 065	8 027

9. Évolution

	Classes inférieures		Classes supérieures		Total
	absolu	%	absolu	%	absolu
2011/12	12 915	69,5%	5 677	30,5%	18 592
2012/13	13 152	69,0%	5 897	31,0%	19 049
2013/14	13 316	68,1%	6 239	31,9%	19 555
2014/15	13 185	66,7%	6 568	33,3%	19 753
2015/16	13 165	65,8%	6 845	34,2%	20 010
2016/17	12 799	64,5%	7 039	35,5%	19 838
2017/18	12 526	63,4%	7 240	36,6%	19 766
2018/19	12 433	62,4%	7 476	37,6%	19 909
2019/20	12 225	61,0%	7 824	39,0%	20 049
2020/21	12 054	60,0%	8 027	40,0%	20 081







The background is a photograph of a person sitting on a cobblestone street, using a laptop. A large, semi-transparent pink circle is overlaid on the right side of the image, containing the text. Several smaller, solid pink circles are scattered around the large circle. The text is in white, sans-serif font.

Analyse de la
promotion –
Classes
inférieures

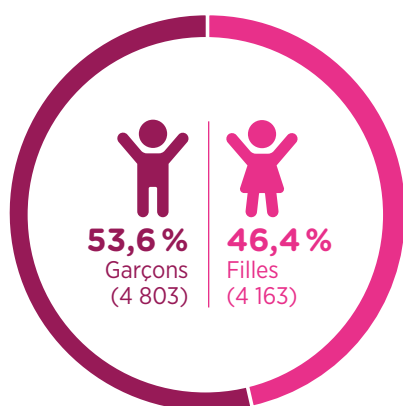
1. Bilan global des classes inférieures

1.1. Effectif

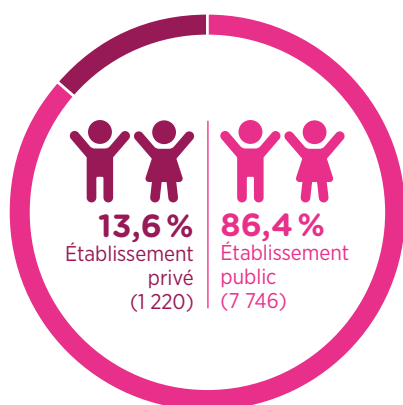
8 966 élèves ont fait l'objet d'une décision de promotion en 2020/2021.

Classes inférieures	garçons	filles	Total
7 ^e d'orientation	1 183	1 103	2 286
7 ^e d'orientation francophone	42	33	75
7 ^e d'orientation germanophone	26	19	45
7 ^e d'orientation dysphasique	2	1	3
7 ^e LEM	26	20	46
Total 7^e	1 279	1 176	2 455
6 ^e d'orientation	1 154	1 078	2 232
6 ^e d'orientation francophone	73	65	138
6 ^e d'orientation germanophone	28	27	55
6 ^e d'orientation dysphasique	2	2	4
6 ^e LEM	26	20	46
Total 6^e	1 283	1 192	2 475
5 ^e d'orientation	1 582	1 316	2 898
5 ^e d'orientation francophone	142	102	244
5 ^e d'orientation germanophone	39	34	73
5 ^e d'orientation dysphasique	1	3	4
Classe de 5 ^e d'adaptation	357	272	629
Classe de 5 ^e d'adaptation francophone	69	45	114
Cours de préparation à l'Armée luxembourgeoise	22	4	26
5 ^e LEM	29	19	48
Total 5^e	2 241	1 795	4 036
Total classes inférieures	4 803	4 163	8 966

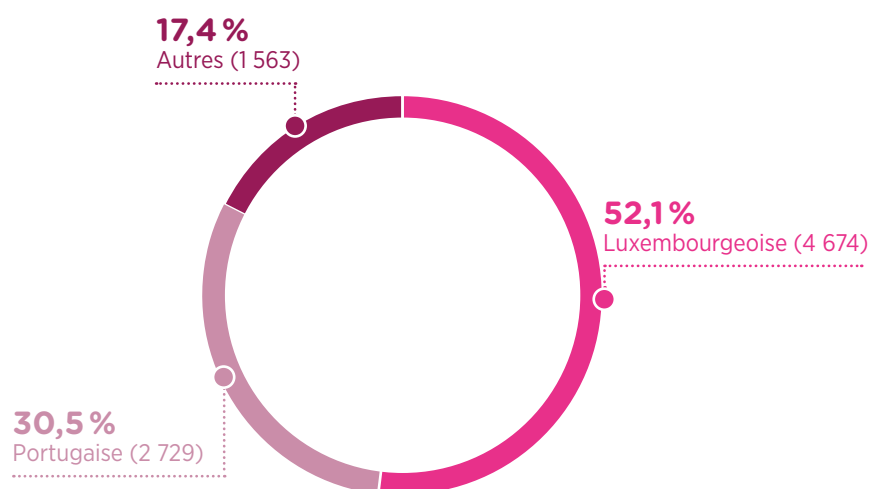
1.2. Distribution par sexe



1.3. Distribution par type d'établissement public et privé



1.4. Distribution par nationalité



4 674 élèves (52,1%) sont de nationalité luxembourgeoise et **4 292** élèves (47,9%) sont de nationalité étrangère. Les élèves de nationalité portugaise constituent 63,6 % du total des élèves étrangers.

1.5. Distribution par moyenne générale annuelle

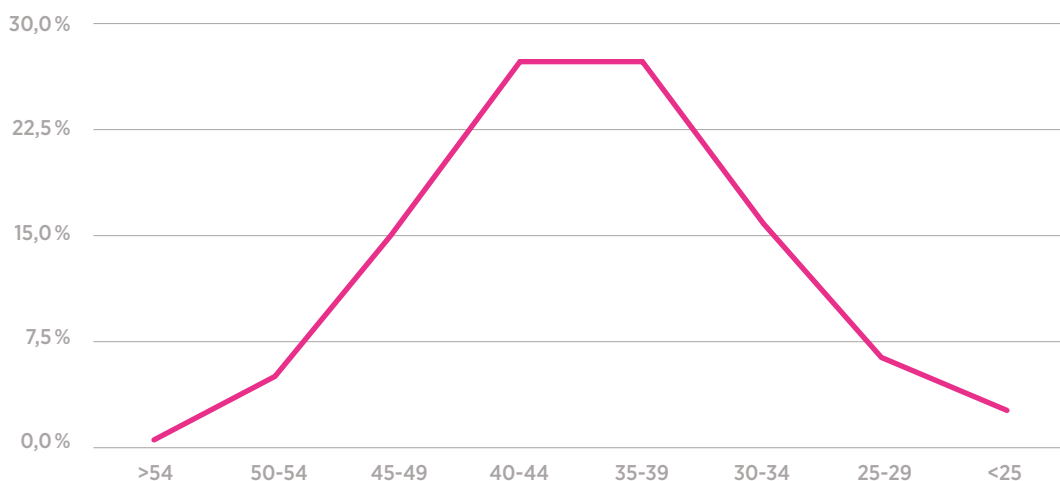
Remarque :

Comme les 11 élèves des classes dysphasiques, les 26 élèves qui fréquentent les cours de préparation à l'Armée luxembourgeoise et les 140 élèves inscrits au Lycée Ermesinde Mersch ont fait leurs études selon des conditions de promotion spécifiques, ces élèves ne sont pas compris dans l'analyse de la moyenne générale ou de l'analyse des décisions de promotion.

Le chapitre qui suit concerne donc **8 789** élèves des classes inférieures.

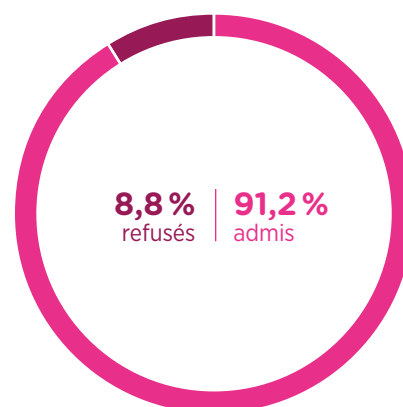
Pour les 8 789 élèves des classes inférieures, la moyenne des moyennes générales annuelles est égale à **38,9 points**.

Moyenne générale	> 54	50-54	45-49	40-44	35-39	30-34	25-29	<25	p.c.
Nombre d'élèves	35	427	1 361	2 395	2 406	1 376	539	221	29
%	0,4%	4,9%	15,5%	27,2%	27,4%	15,7%	6,1%	2,5%	0,3%



1.6. Décision de promotion

	absolu	relatif
Total des élèves	8 789	
admis directement	7 997	91,0 %
admis par compensation	10	0,1 %
admis avec travail de révision	12	0,1 %
refusés directement	770	8,8 %
Total admis	8 019	91,2 %
Total refusés	770	8,8 %



1.7. Évolution des décisions de promotion

	2015/16	2016/17	2017/18	2018/19	2019/20	2020/21
admis	86,3 %	86,1 %	89,2 %	91,7 %	93,1 %	91,2 %
refusés	13,7 %	13,9 %	10,8 %	8,3 %	6,9 %	8,8 %

2. Les différentes classes inférieures

2.1. La classe de 7 G

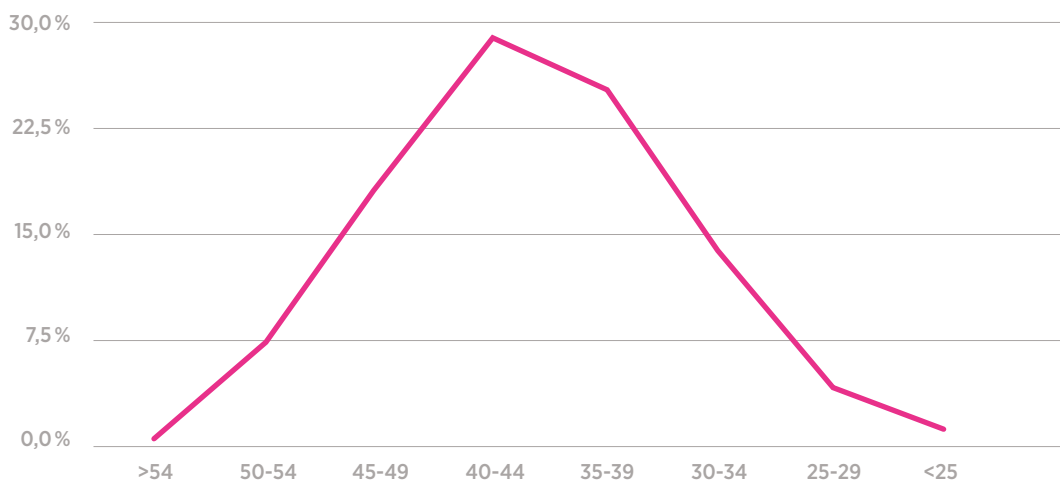
2 406 élèves ont fréquenté une classe de 7 G. À noter que 75 élèves ont fréquenté une classe d'orientation francophone et 45 une classe d'orientation germanophone.

Par soucis de comparabilité, ne sont pas inclus les 46 élèves du LEM et les 3 élèves des classes de 7^e d'orientation dysphasique.

a) Moyenne générale annuelle

La moyenne des moyennes générales annuelles pour les **2 406** élèves est égale à **40,3 points**.

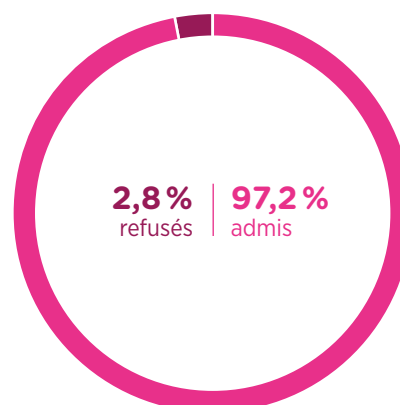
Moyenne générale	> 54	50-54	45-49	40-44	35-39	30-34	25-29	<25	p.c.
Nombre d'élèves	15	182	453	691	603	327	102	29	4
%	0,6%	7,6%	18,8%	28,7%	25,1%	13,6%	4,2%	1,2%	0,2%



b) Décision de promotion

2 339 élèves (**97,2%**) ont été admis à la classe suivante.

7 G	absolu	relatif
Total des élèves	2 406	
admis directement	2 339	97,2%
admis par compensation	0	0,0%
admis avec travail de révision	0	0,0%
refusés directement	67	2,8%
Total admis	2 339	97,2%
Total refusés	67	2,8%



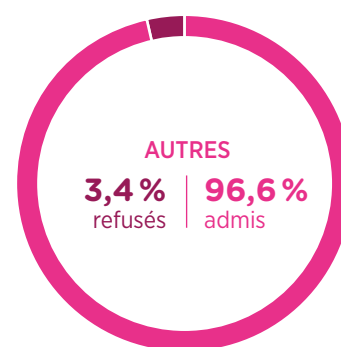
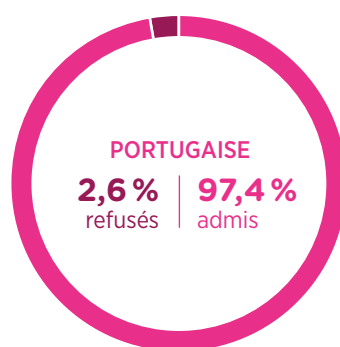
c) Décision de promotion par sexe

garçons		filles	
admis	refusés	admisses	refusées
1 208	43	1 131	24
96,6%	3,4%	97,9%	2,1%

d) Décision de promotion par nationalité

Le tableau suivant reprend les deux nationalités significativement plus fréquentes, c'est-à-dire les élèves de nationalité luxembourgeoise et portugaise. Nous avons regroupé les autres nationalités étant donné qu'aucune ne dépasse, seule, les 3,0% du total.

	luxembourgeoise		portugaise		autres	
	absolu	relatif	absolu	relatif	absolu	relatif
Total des élèves	1 284		734		388	
admis directement	1 249	97,3 %	715	97,4 %	375	96,6 %
admis par compensation	0	0,0 %	0	0,0 %	0	0,0 %
admis avec travail de révision	0	0,0 %	0	0,0 %	0	0,0 %
refusés directement	35	2,7 %	19	2,6 %	13	3,4 %
Total admis	1 249	97,3 %	715	97,4 %	375	96,6 %
Total refusés	35	2,7 %	19	2,6 %	13	3,4 %



e) Évolution des décisions de promotion

	admis	refusés
2011/12	85,8 %	14,2 %
2012/13	86,7 %	13,3 %
2013/14	85,6 %	14,4 %
2014/15	82,3 %	17,7 %
2015/16	86,6 %	13,4 %
2016/17	85,0 %	15,0 %
2017/18	97,6 %	2,4 %
2018/19	95,0 %	5,0 %
2019/20	98,4 %	1,6 %
2020/21	97,2 %	2,8 %

2.2. La classe de 6 G

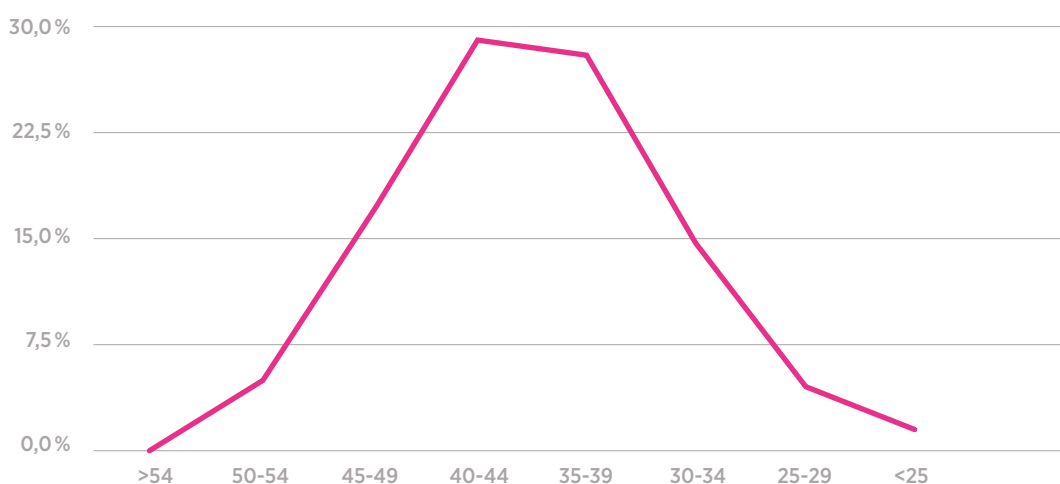
2 425 élèves ont fréquenté une classe de 6 G. Parmi eux, 138 élèves ont fréquenté une classe d'orientation francophone et 55 une classe d'orientation germanophone.

Par soucis de comparabilité, ne sont pas inclus les 46 élèves du LEM et les 4 élèves des classes de 7^e d'orientation dysphasique.

a) Moyenne générale annuelle

La moyenne des moyennes générales annuelles pour les **2 425** élèves est égale à **39,5 points**.

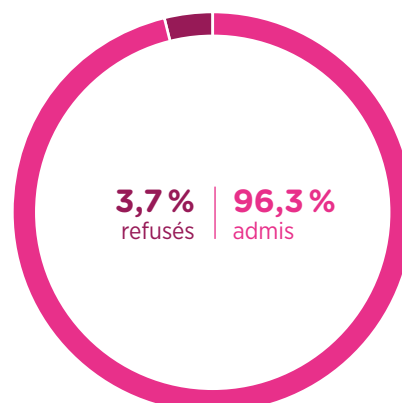
Moyenne générale	> 54	50-54	45-49	40-44	35-39	30-34	25-29	<25	p.c.
Nombre d'élèves	6	124	400	709	677	348	115	43	3
%	0,3%	5,1%	16,5%	29,2%	27,9%	14,4%	4,7%	1,8%	0,1%



b) Décision de promotion

2 335 élèves (**96,3%**) ont été admis à la classe suivante.

6 G	absolu	relatif
Total des élèves	2 425	
admis directement	2 335	96,3%
admis par compensation	0	0,0%
admis avec travail de révision	0	0,0%
refusés directement	90	3,7%
Total admis	2 335	96,3%
Total refusés	90	3,7%



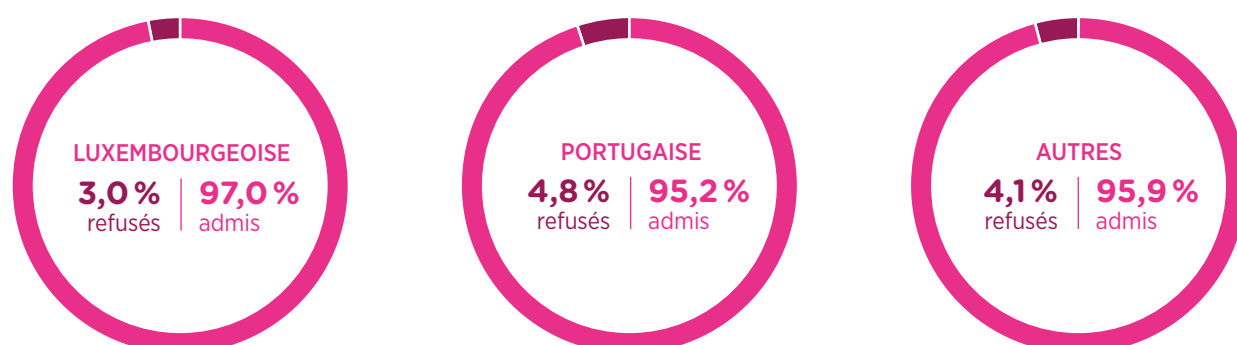
c) Décision de promotion par sexe

garçons		filles	
admis	refusés	admisses	refusées
1 196	59	1 139	31
95,3%	4,7%	97,4%	2,6%

d) Décision de promotion par nationalité

Le tableau suivant reprend les deux nationalités significativement plus fréquentes, c'est-à-dire les élèves de nationalité luxembourgeoise et portugaise. Nous avons regroupé les autres nationalités étant donné qu'aucun groupe ne dépasse les 3,1%.

	luxembourgeoise		portugaise		autres	
	absolu	relatif	absolu	relatif	absolu	relatif
Total des élèves	1 325		681		419	
admis directement	1 285	97,0%	648	95,2%	402	95,9%
admis par compensation	0	0,0%	0	0,0%	0	0,0%
admis avec travail de révision	0	0,0%	0	0,0%	0	0,0%
refusés directement	40	3,0%	33	4,8%	17	4,1%
Total admis	1 285	97,0%	648	95,2%	402	95,9%
Total refusés	40	3,0%	33	4,8%	17	4,1%



e) Évolution des décisions de promotion

	admis	refusés
2011/12	84,7%	15,3%
2012/13	83,6%	16,4%
2013/14	86,1%	13,9%
2014/15	84,5%	15,5%
2015/16	83,5%	16,5%
2016/17	83,7%	16,3%
2017/18	82,9%	17,1%
2018/19	95,0%	5,0%
2019/20	97,9%	2,1%
2020/21	96,3%	3,7%

2.3. Les classes de 5 G et 5 AD

3 958 élèves ont fréquenté une classe de 5^e, dont 3 215 sont en 5 G et 743 en 5 AD. À noter que 358 élèves ont fréquenté une classe d'orientation francophone et 73 une classe d'orientation germanophone.

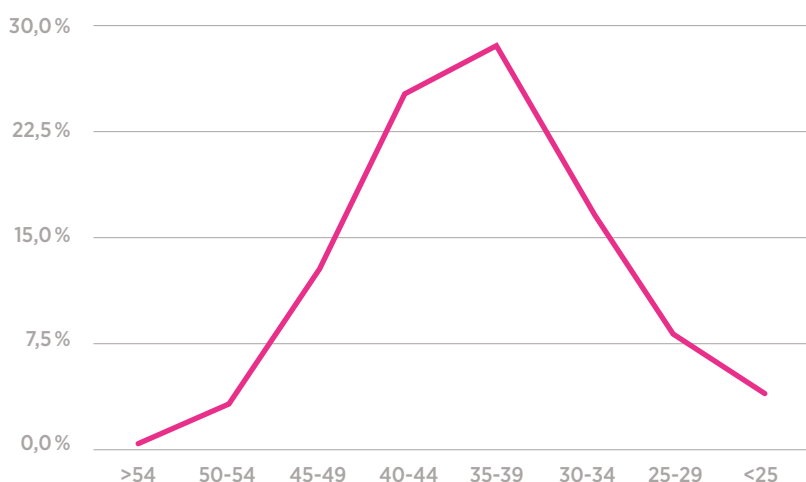
Par soucis de comparabilité, ne sont pas inclus les 48 élèves du LEM, les 4 élèves des classes de 7^e d'orientation dysphasique et les 26 élèves suivant les cours de préparation à l'Armée luxembourgeoise.

2.3.1. LA 5^E D'ORIENTATION (5 G)

a) Moyenne générale annuelle

La moyenne des moyennes générales annuelles pour les **3 215** élèves est égale à **37,7 points**.

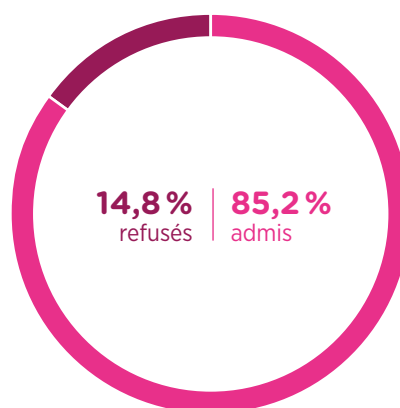
Moyenne générale	> 54	50-54	45-49	40-44	35-39	30-34	25-29	<25	p.c.
Nombre d'élèves	13	104	404	805	920	561	260	130	18
%	0,4%	3,2%	12,6%	25,0%	28,6%	17,5%	8,1%	4,0%	0,6%



b) Décision de promotion

2 738 élèves (**85,2%**) ont été admis à la classe suivante.

5 G	absolu	relatif
Total des élèves	3 215	
admis directement	2 738	85,2%
admis par compensation	0	0,0%
admis avec travail de révision	0	0,0%
refusés directement	477	14,8%
Total admis	2 738	85,2%
Total refusés	477	14,8%



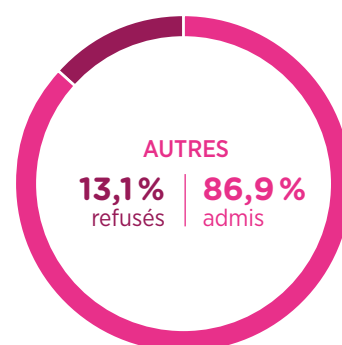
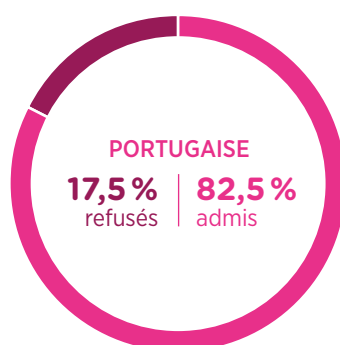
c) Décision de promotion par sexe

garçons		filles	
admis	refusés	admisses	refusées
1 463	300	1 275	177
83,0%	17,0%	87,8%	12,2%

d) Décision de promotion par nationalité

Le tableau suivant reprend les deux nationalités significativement plus fréquentes, c'est-à-dire les élèves de nationalité luxembourgeoise et portugaise. Nous avons regroupé les autres nationalités étant donné qu'aucun groupe ne dépasse les 3,3%.

	luxembourgeoise		portugaise		autres	
	absolu	relatif	absolu	relatif	absolu	relatif
Total des élèves	1 650		983		582	
admis directement	1 421	86,1%	811	82,5%	506	86,9%
admis par compensation	0	0,0%	0	0,0%	0	0,0%
admis avec travail de révision	0	0,0%	0	0,0%	0	0,0%
refusés directement	229	13,9%	172	17,5%	76	13,1%
Total admis	1 421	86,1%	811	82,5%	506	86,9%
Total refusés	229	13,9%	172	17,5%	76	13,1%



e) Évolution des décisions de promotion

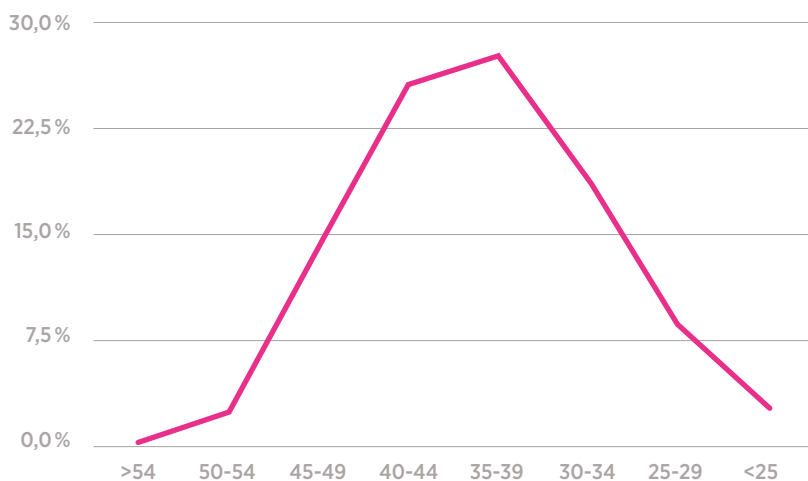
	admis	refusés
2011/12	90,6%	9,4%
2012/13	87,4%	12,6%
2013/14	85,9%	14,1%
2014/15	88,8%	11,2%
2015/16	90,7%	9,3%
2016/17	89,2%	10,8%
2017/18	89,0%	11,0%
2018/19	89,5%	10,5%
2019/20	89,1%	10,9%
2020/21	85,2%	14,8%

2.3.2. LA 5^e ADAPTATION (5 AD)

a) Moyenne générale annuelle

La moyenne des moyennes générales annuelles pour les **743** élèves est égale à **37,8 points**.

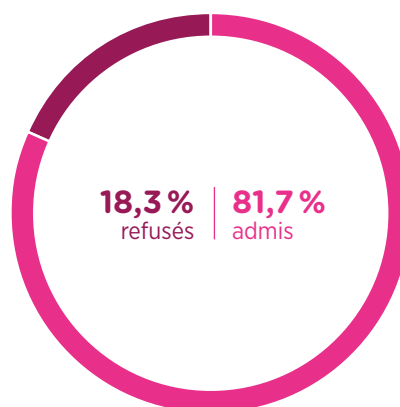
Moyenne générale	> 54	50-54	45-49	40-44	35-39	30-34	25-29	<25	p.c.
Nombre d'élèves	1	17	104	190	206	140	62	19	4
%	0,1%	2,3%	14,0%	25,6%	27,7%	18,8%	8,4%	2,6%	0,5%



b) Décision de promotion

607 élèves (**81,7 %**) ont été admis à la classe suivante.

5 AD	absolu	relatif
Total des élèves	743	
admis directement	585	78,7%
admis par compensation	10	1,4%
admis avec travail de révision	12	1,6%
refusés directement	136	18,3%
Total admis	607	81,7%
Total refusés	136	18,3%



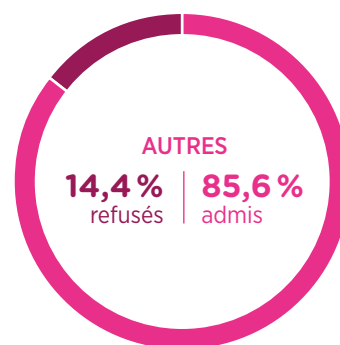
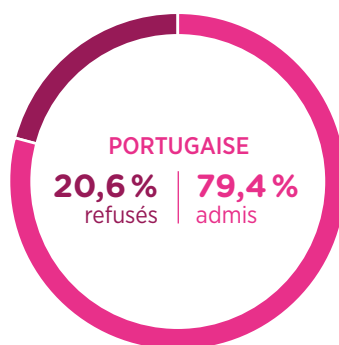
c) Décision de promotion par sexe

garçons		filles	
admis	refusés	admisses	refusées
338	88	269	48
79,3%	20,7%	84,9%	15,1%

d) Décision de promotion par nationalité

Le tableau suivant reprend les deux nationalités significativement plus fréquentes, c'est-à-dire les élèves de nationalité luxembourgeoise et portugaise. Nous avons regroupé les autres nationalités étant donné qu'aucun groupe ne dépasse les 2,4%.

	luxembourgeoise		portugaise		autres	
	absolu	relatif	absolu	relatif	absolu	relatif
Total des élèves	299		291		153	
admis directement	245	81,9%	229	78,7%	111	72,6%
admis par compensation	0	0,0%	2	0,7%	8	5,2%
admis avec travail de révision	0	0,0%	0	0,0%	12	7,8%
refusés directement	54	18,1%	60	20,6%	22	14,4%
Total admis	245	81,9%	231	79,4%	131	85,6%
Total refusés	54	18,1%	60	20,6%	22	14,4%



e) Évolution des décisions de promotion

	admis	refusés
2018/19	81,1%	18,9%
2019/20	79,3%	20,7%
2020/21	81,7%	18,3%

2.4. Taux d'admission par niveau et par établissement

Établissement	7 G	6 G	5 G	5 AD	Classes inférieures
ALR	98,2%	99,1%	89,6%	100,0%	95,6%
CNFPC-ESCH	-	-	-	87,5%	87,5%
CNFPC-ETT	-	-	-	90,0%	90,0%
CSEE	33,3%	100,0%	60,0%	57,1%	58,8%
EPF	95,8%	98,6%	94,5%	88,1%	95,5%
EPMC	97,8%	90,0%	77,5%	73,1%	84,0%
EPND	100,0%	100,0%	90,9%	-	97,5%
EPSA	100,0%	94,9%	96,9%	90,9%	96,2%
LAM	93,5%	92,1%	77,2%	63,2%	85,8%
LAML	100,0%	100,0%	95,7%	86,7%	97,7%
LBV	95,2%	91,5%	77,9%	79,5%	87,4%
LCD	100,0%	95,5%	85,2%	75,0%	91,3%
LCE	98,3%	96,7%	81,7%	-	90,6%
LESC	100,0%	98,3%	88,7%	92,9%	95,6%
LGK	97,0%	98,4%	79,2%	79,0%	90,2%
LJBM	98,9%	97,9%	94,9%	85,0%	96,4%
LLIS	95,8%	96,7%	88,0%	88,0%	92,2%
LMA	97,4%	97,2%	77,4%	76,7%	87,0%
LML	100,0%	100,0%	89,2%	-	96,5%
LN	96,5%	93,5%	86,3%	71,4%	90,0%
LNB	96,1%	98,1%	86,8%	97,7%	93,2%
LPEM	100,0%	92,9%	73,4%	-	85,2%
LTA	97,1%	95,2%	81,8%	-	92,3%
LTB	97,6%	93,8%	82,7%	62,1%	85,6%
LTC	90,2%	95,8%	95,1%	87,7%	93,2%
LTETT	97,8%	93,1%	80,4%	91,7%	89,0%
LTL	98,0%	97,2%	84,0%	-	91,9%
MLG	100,0%	96,5%	82,6%	71,0%	90,4%
NOSL	96,4%	91,8%	84,1%	70,5%	86,5%
SLL	100,0%	94,1%	90,9%	-	94,7%
Total	97,2%	96,3%	85,2%	81,7%	91,2%







Analyse de la
promotion –
Classes
supérieures

Remarques préliminaires

Chacune des cinq divisions proposées aux élèves des classes supérieures de l'enseignement secondaire général offre différentes sections.

Division administrative et commerciale

Section gestion
Section communication et organisation
Section finance
Section marketing, médias et communication

Division hôtelière et touristique

Section gestion de l'hospitalité

Division des professions de santé et des professions sociales

Section des professions de santé et des professions sociales
Section de la formation de l'éducateur
Section de la formation de l'infirmier
Section sciences de la santé
Section sciences sociales

Division technique générale

Section architecture, design et développement durable
Section ingénierie
Section informatique
Section sciences environnementales
Section sciences naturelles

Division artistique

Section arts et communication visuelle

Certaines sections ne comptant que peu d'élèves, ce chapitre présente les résultats scolaires par division.

Les statistiques suivantes reprennent les deux nationalités significativement plus fréquentes, c'est-à-dire les élèves de nationalité luxembourgeoise et portugaise. Nous avons regroupé les autres nationalités dans une seule catégorie.

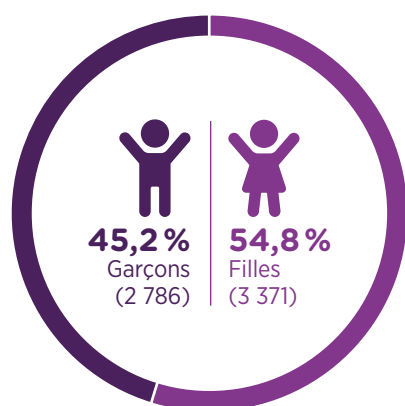
1. Bilan global des classes supérieures

1.1. EFFECTIF

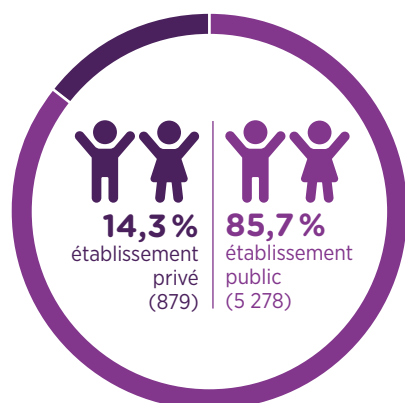
6 157 élèves ont fait l'objet d'une décisions de promotion en 2020/2021.

	garçons	filles	Total
4 G	1 053	1 209	2 262
3 G	891	1 082	1 973
2 G	842	1 080	1 922
Total	2 786	3 371	6 157

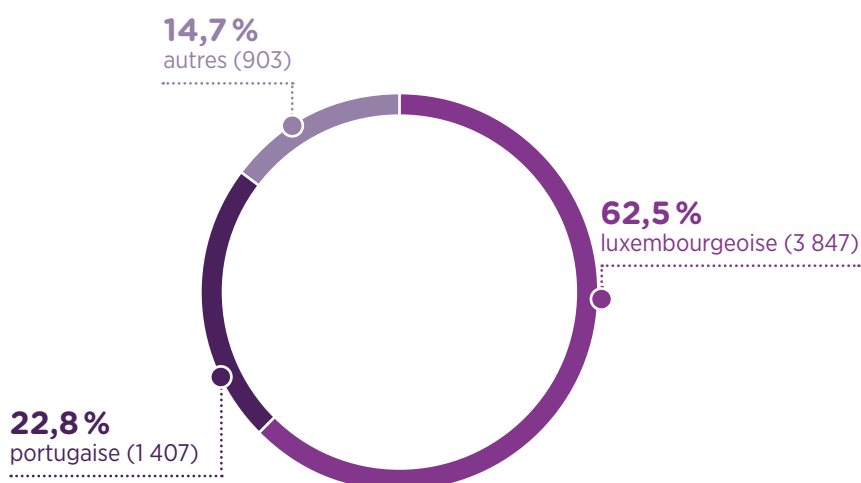
1.2. Distribution par sexe



1.3. Distribution par type d'établissement public et privé



1.4. Distribution par nationalité

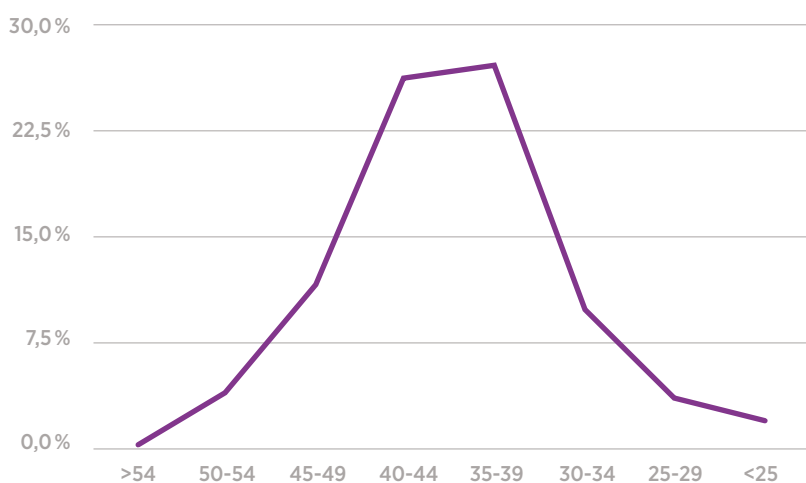


3 847 élèves (62,5%) sont de nationalité luxembourgeoise et **2 310** élèves (37,5%) ont une autre nationalité. Par rapport au total des élèves étrangers, 60,9% sont de nationalité portugaise.

1.5. Distribution par moyenne générale annuelle

La moyenne des moyennes générales annuelles est égale à **39,3 points**.

Moyenne générale	> 54	50-54	45-49	40-44	35-39	30-34	25-29	<25	p.c.
Nombre d'élèves	27	293	847	1 876	1 953	702	274	162	23
%	0,4%	4,8%	13,8%	30,5%	31,7%	11,4%	4,4%	2,6%	0,4%



1.6. Décision de promotion

	absolu	relatif
Total des élèves	6 157	
admis directement	2 888	46,9 %
admis par compensation	1 313	21,3 %
admis avec travail de révision	22	0,4 %
Réussites en juillet	4 223	68,6 %
refusés directement	728	11,8 %
travail de vacances	1 206	19,6 %
admis après travail de vacances*	508	42,1 %
refusés après travail de vacances*	698	57,9 %
Total admis	4 731	76,8 %
Total refusés	1 426	23,2 %

* les pourcentages en question s'entendent par rapport au total des élèves qui ont eu un travail de vacances

garçons		filles	
admis	refusés	admises	refusées
2 006	780	2 725	646
72,0 %	28,0 %	80,8 %	19,2 %

1.7. Évolution des décisions de promotion

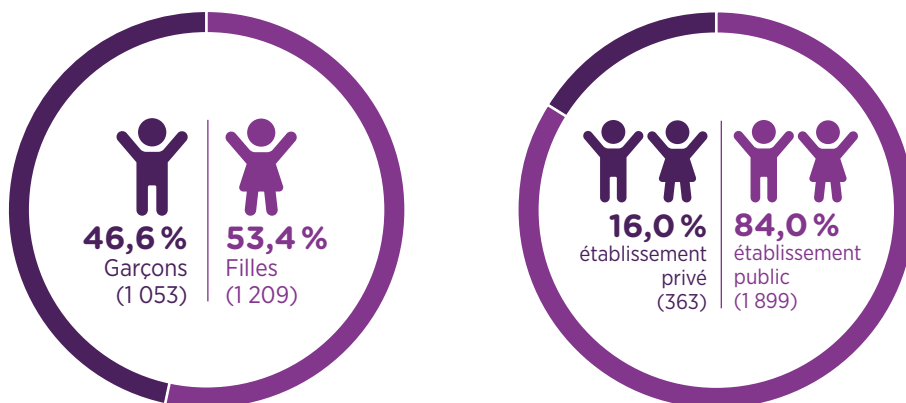
	admis	refusés
2011/12	76,0 %	24,0 %
2012/13	78,6 %	21,4 %
2013/14	78,2 %	21,8 %
2014/15	76,0 %	24,0 %
2015/16	77,8 %	22,2 %
2016/17	80,7 %	19,3 %
2017/18	77,3 %	22,7 %
2018/19	80,9 %	19,1 %
2019/20	85,5 %	14,5 %
2020/21	76,8 %	23,2 %

2. Les différentes classes supérieures

2.1. La classe de 4 G

a) Effectif

2 262 élèves ont fréquenté une classe de 4 G.



b) Moyenne générale annuelle

La moyenne des moyennes générales annuelles est égale à **38,6 points**.

c) Décision de promotion

	absolu	relatif
Total des élèves	2 262	
admis directement	940	41,5 %
admis par compensation	443	19,6 %
admis avec travail de révision	7	0,3 %
Réussites en juillet	1 390	61,4 %
refusés directement	350	15,5 %
travail de vacances	522	23,1 %
admis après travail de vacances*	178	34,1 %
refusés après travail de vacances*	344	65,9 %
Total admis	1 568	69,3 %
Total refusés	694	30,7 %

* les pourcentages en question s'entendent par rapport au total des élèves qui ont eu un travail de vacances

d) Décision de promotion par sexe

garçons		filles	
admis	refusés	admises	refusées
679	374	889	320
64,5%	35,5%	73,5%	26,5%

e) Décision de promotion par nationalité

	luxembourgeoise	portugaise	autres
admis	887	391	290
	68,5%	68,7%	72,7%
refusés	407	178	109
	31,5%	31,3%	27,3%

f) Évolution des décisions de promotion

	admis	refusés
2011/12	72,6%	27,4%
2012/13	74,4%	25,6%
2013/14	73,8%	26,2%
2014/15	70,6%	29,4%
2015/16	73,1%	26,9%
2016/17	75,9%	24,1%
2017/18	73,5%	26,5%
2018/19	77,8%	22,2%
2019/20	81,7%	18,3%
2020/21	69,3%	30,7%

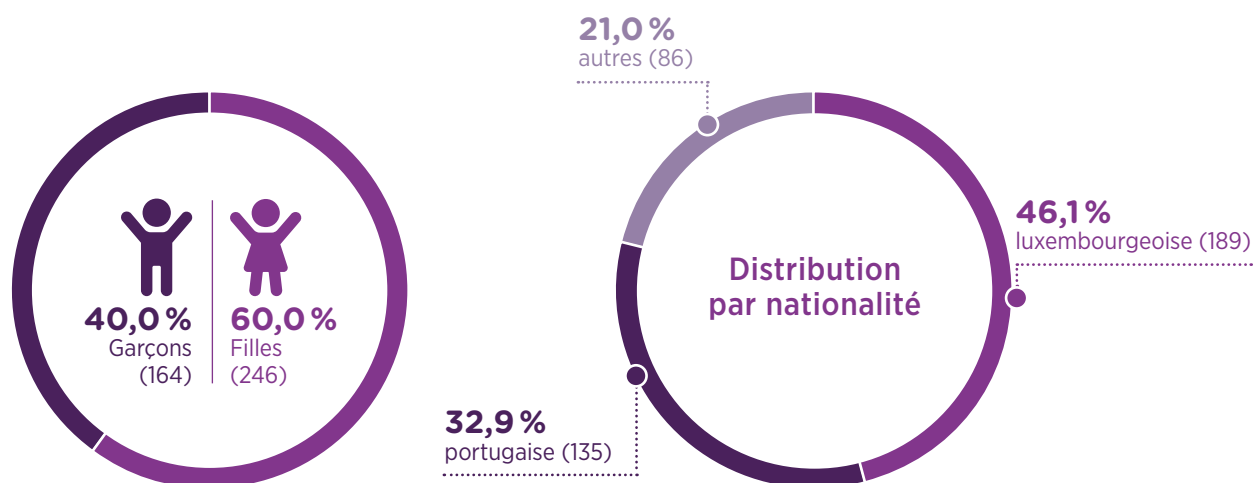
2.1.1. LES DIFFÉRENTES DIVISIONS DE LA CLASSE DE 4 G

14 élèves sont inscrits dans une classe de 4^e mise à niveau.

DIVISION ADMINISTRATIVE ET COMMERCIALE

a) Effectif

410 élèves ont fréquenté une classe de 4^e division administrative et commerciale.



b) Moyenne générale annuelle

La moyenne des moyennes générales annuelles est égale à **39,5 points**.

c) Décision de promotion

	absolu	relatif
Total des élèves	410	
admis directement	159	38,8%
admis par compensation	100	24,4%
admis avec travail de révision	2	0,5%
Réussites en juillet	261	63,7%
refusés directement	62	15,1%
travail de vacances	87	21,2%
admis après travail de vacances*	25	28,7%
refusés après travail de vacances*	62	71,3%
Total admis	286	69,8%
Total refusés	124	30,2%

* les pourcentages en question s'entendent par rapport au total des élèves qui ont eu un travail de vacances

d) Décision de promotion par sexe

garçons		filles	
admis	refusés	admises	refusées
102	62	184	62
62,2%	37,8%	74,8%	25,2%

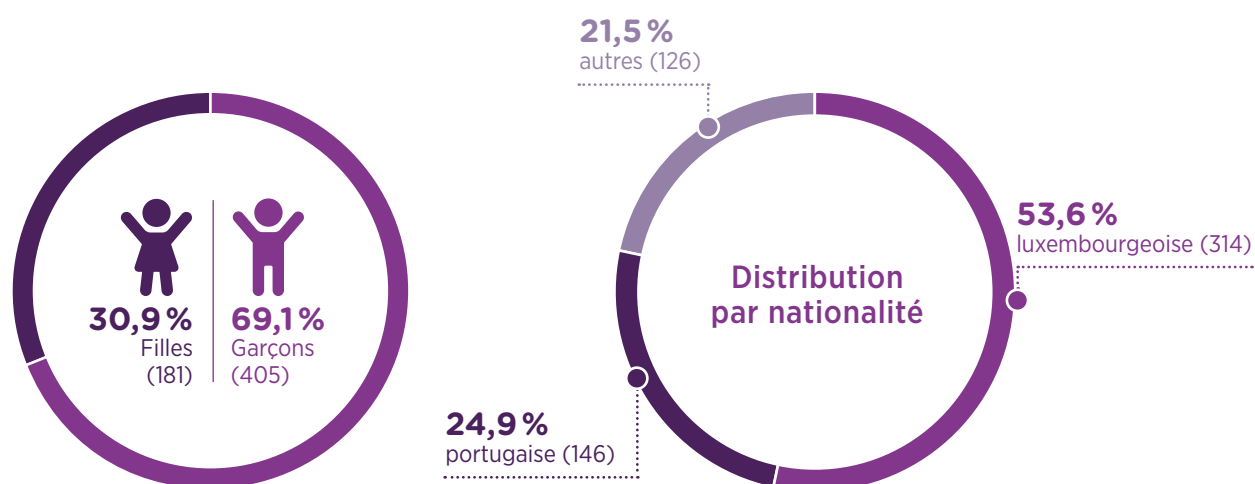
e) Décision de promotion par nationalité

	luxembourgeoise	portugaise	autres
taux des admissions	73,0%	64,4%	70,9%

DIVISION TECHNIQUE GÉNÉRALE

a) Effectif

586 élèves ont fréquenté une classe de 4^e division technique générale.



b) Moyenne générale annuelle

La moyenne des moyennes générales annuelles s'élève à **38,1 points**.

c) Décision de promotion

	absolu	relatif
Total des élèves	586	
admis directement	253	43,2 %
admis par compensation	93	15,9 %
admis avec travail de révision	2	0,3 %
Réussites en juillet	348	59,4 %
refusés directement	114	19,4 %
travail de vacances	124	21,2 %
admis après travail de vacances*	51	41,1 %
refusés après travail de vacances*	73	58,9 %
Total admis	399	68,1 %
Total refusés	187	31,9 %

* les pourcentages en question s'entendent par rapport au total des élèves qui ont eu un travail de vacances

d) Décision de promotion par sexe

garçons		filles	
admis	refusés	admises	refusées
271	134	128	53
66,9 %	33,1 %	70,7 %	29,3 %

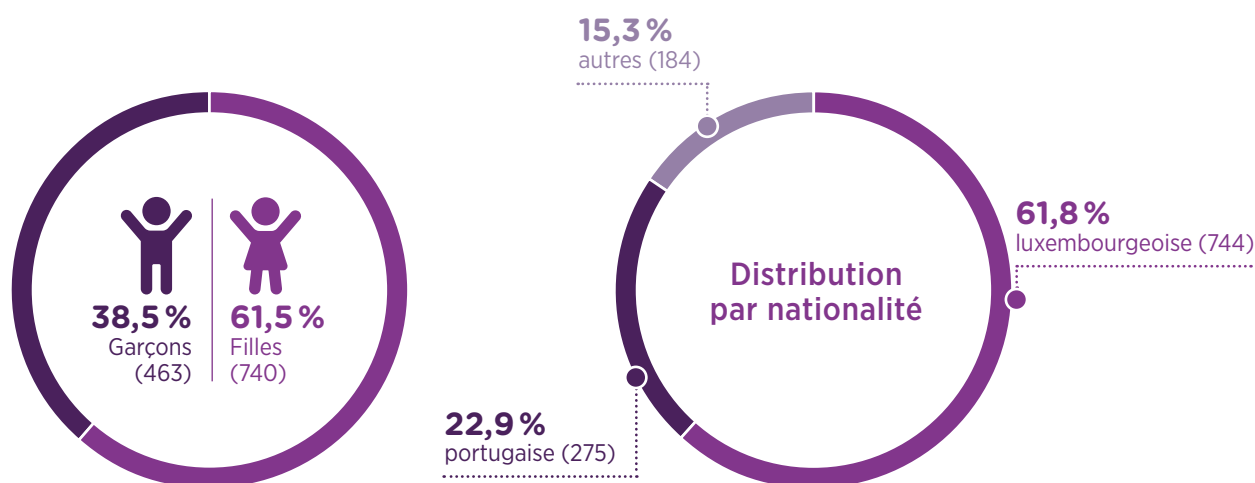
e) Décision de promotion par nationalité

	luxembourgeoise	portugaise	autres
taux des admissions	65,6 %	67,8 %	74,6 %

DIVISION DES PROFESSIONS DE SANTÉ ET DES PROFESSIONS SOCIALES

a) Effectif

1 203 élèves ont fréquenté une classe de 4^e division profession des santé et des professions sociales.



b) Moyenne générale annuelle

La moyenne des moyennes générales annuelles s'élève à **38,5 points**.

c) Décision de promotion

	absolu	relatif
Total des élèves	1 203	
admis directement	495	41,1%
admis par compensation	238	19,8%
admis avec travail de révision	2	0,2%
Réussites en juillet	735	61,1%
refusés directement	167	13,9%
travail de vacances	301	25,0%
admis après travail de vacances*	97	32,2%
refusés après travail de vacances*	204	67,8%
Total admis	832	69,2%
Total refusés	371	30,8%

* les pourcentages en question s'entendent par rapport au total des élèves qui ont eu un travail de vacances

d) Décision de promotion par sexe

garçons		filles	
admis	refusés	admises	refusées
286	177	546	194
61,8%	38,2%	73,8%	26,2%

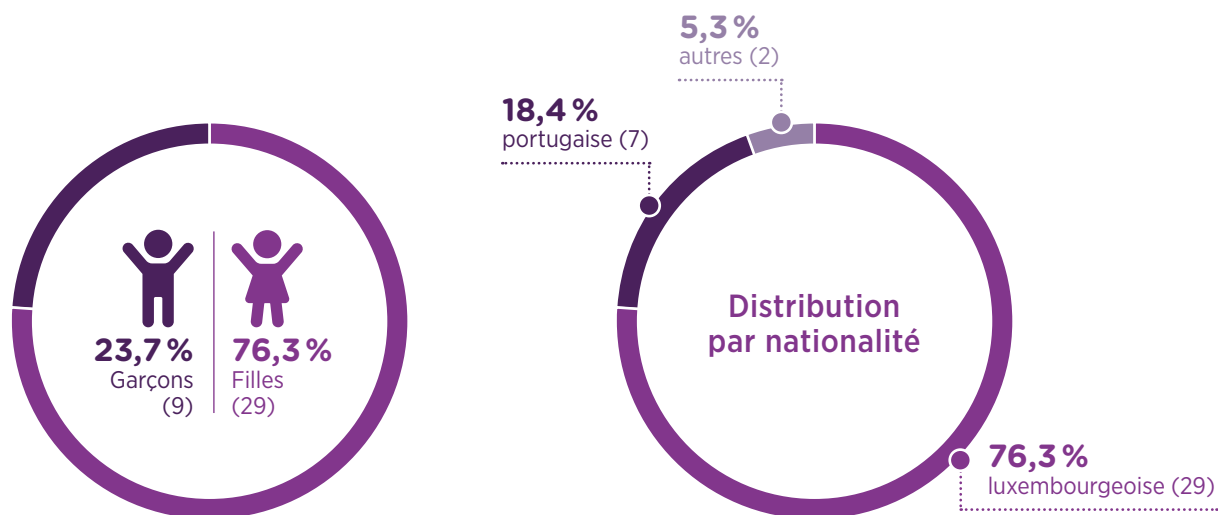
e) Décision de promotion par nationalité

	luxembourgeoise	portugaise	autres
taux des admissions	68,0%	70,6%	71,7%

DIVISION ARTISTIQUE

a) Effectif

38 élèves ont fréquenté une classe de 4^e division artistique.



b) Moyenne générale annuelle

La moyenne des moyennes générales annuelles s'élève à **39,8 points**.

c) Décision de promotion

	absolu	relatif
Total des élèves	38	
admis directement	13	34,2%
admis par compensation	10	26,3%
admis avec travail de révision	0	0,0%
Réussites en juillet	23	60,5%
refusés directement	6	15,8%
travail de vacances	9	23,7%
admis après travail de vacances*	4	44,4%
refusés après travail de vacances*	5	55,6%
Total admis	27	71,1%
Total refusés	11	28,9%

* les pourcentages en question s'entendent par rapport au total des élèves qui ont eu un travail de vacances

d) Décision de promotion par sexe

garçons		filles	
admis	refusés	admises	refusées
8	1	19	10
88,9%	11,1%	65,5%	34,5%

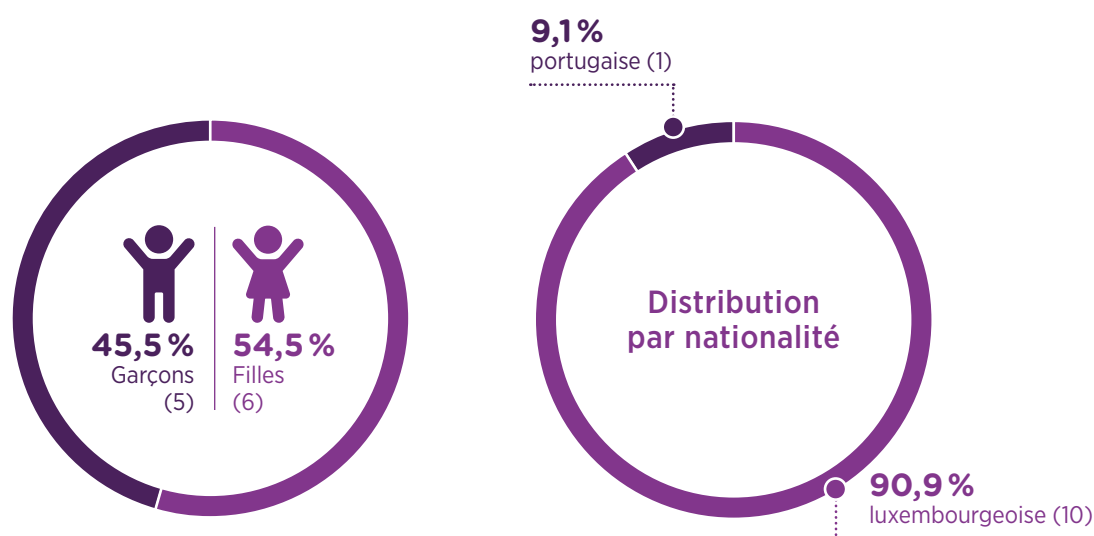
e) Décision de promotion par nationalité

	luxembourgeoise	portugaise	autres
taux des admissions	69,0%	71,4%	100,0%

DIVISION HÔTELIÈRE ET TOURISTIQUE

a) Effectif

11 élèves ont fréquenté une classe de 4^e division artistique.



b) Moyenne générale annuelle

La moyenne des moyennes générales annuelles s'élève à **41,7 points**.

c) Décision de promotion

	absolu	relatif
Total des élèves	11	
admis directement	6	54,5%
admis par compensation	2	18,2%
admis avec travail de révision	1	9,1%
Réussites en juillet	9	81,8%
refusés directement	1	9,1%
travail de vacances	1	9,1%
admis après travail de vacances*	1	100,0%
refusés après travail de vacances*	0	0,0%
Total admis	10	90,9%
Total refusés	1	9,1%

* les pourcentages en question s'entendent par rapport au total des élèves qui ont eu un travail de vacances

d) Décision de promotion par sexe

garçons		filles	
admis	refusés	admises	refusées
5	0	5	1
100,0%	0,0%	83,3%	16,7%

e) Décision de promotion par nationalité

	luxembourgeoise	portugaise
taux des admissions	90,0%	100,0%

2.2. LA CLASSE DE 3 G

a) Effectif

1 973 élèves ont fréquenté une classe de 3 G.



b) Moyenne générale annuelle

La moyenne des moyennes générales annuelles est égale à **40,4 points**.

c) Décision de promotion

	absolu	relatif
Total des élèves	1 973	
admis directement	1 032	52,3%
admis par compensation	472	23,9%
admis avec travail de révision	7	0,3%
Réussites en juillet	1 511	76,5%
refusés directement	157	8,0%
travail de vacances	305	15,5%
admis après travail de vacances*	153	50,2%
refusés après travail de vacances*	152	49,8%
Total admis	1 664	84,3%
Total refusés	309	15,7%

* les pourcentages en question s'entendent par rapport au total des élèves qui ont eu un travail de vacances

d) Décision de promotion par sexe

garçons		filles	
admis	refusés	admises	refusées
712	179	952	130
79,9%	20,1%	88,0%	12,0%

e) Décision de promotion par nationalité

	luxembourgeoise	portugaise	autres
admis	1 020	398	246
	84,3%	84,9%	83,7%
refusés	190	71	48
	15,7%	15,1%	16,3%

f) Évolution des décisions de promotion

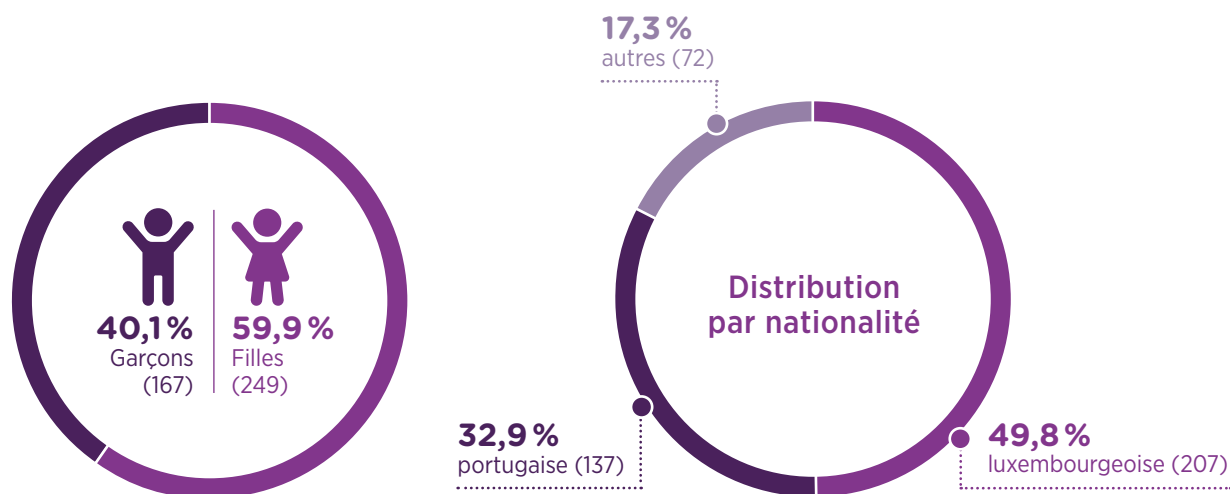
	admis	refusés
2011/12	80,7%	19,3%
2012/13	83,9%	16,1%
2013/14	83,3%	16,7%
2014/15	82,6%	17,4%
2015/16	83,7%	16,3%
2016/17	86,5%	13,5%
2017/18	82,0%	18,0%
2018/19	83,9%	16,1%
2019/20	90,4%	9,6%
2020/21	84,3%	15,7%

2.2.1. LES DIFFÉRENTES DIVISIONS DE LA CLASSE DE 3 G

DIVISION ADMINISTRATIVE ET COMMERCIALE

a) Effectif

416 élèves ont fréquenté une classe de 3^e division administrative et commerciale.



b) Moyenne générale annuelle

La moyenne des moyennes générales annuelles s'élève à **40,6 points**.

c) Décision de promotion

	absolu	relatif
Total des élèves	416	
admis directement	203	48,8 %
admis par compensation	99	23,8 %
admis avec travail de révision	2	0,5 %
Réussites en juillet	304	73,1 %
refusés directement	31	7,4 %
travail de vacances	81	19,5 %
admis après travail de vacances*	39	48,1 %
refusés après travail de vacances*	42	51,9 %
Total admis	343	82,5 %
Total refusés	73	17,5 %

* les pourcentages en question s'entendent par rapport au total des élèves qui ont eu un travail de vacances

d) Décision de promotion par sexe

garçons		filles	
admis	refusés	admises	refusées
135	32	208	41
80,8 %	19,2 %	83,5 %	16,5 %

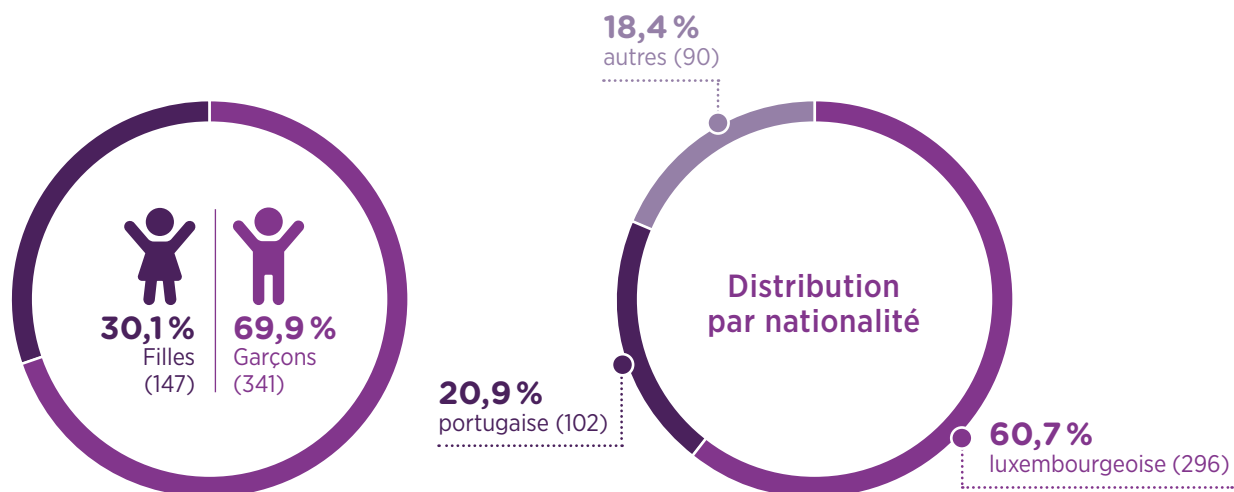
e) Décision de promotion par nationalité

	luxembourgeoise	portugaise	autres
taux des admissions	80,7 %	83,2 %	86,1 %

DIVISION TECHNIQUE GÉNÉRALE

a) Effectif

488 élèves ont fréquenté une classe de 3^e division technique générale.



b) Moyenne générale annuelle

La moyenne des moyennes générales annuelles s'élève à **39,2 points**.

c) Décision de promotion

	absolu	relatif
Total des élèves	488	
admis directement	220	45,1%
admis par compensation	107	21,9%
admis avec travail de révision	0	0,0%
Réussites en juillet	327	67,0%
refusés directement	70	14,3%
travail de vacances	91	18,7%
admis après travail de vacances*	30	33,0%
refusés après travail de vacances*	61	67,0%
Total admis	357	73,2%
Total refusés	131	26,8%

* les pourcentages en question s'entendent par rapport au total des élèves qui ont eu un travail de vacances

d) Décision de promotion par sexe

garçons		filles	
admis	refusés	admises	refusées
250	91	107	40
73,3%	26,7%	72,8%	27,2%

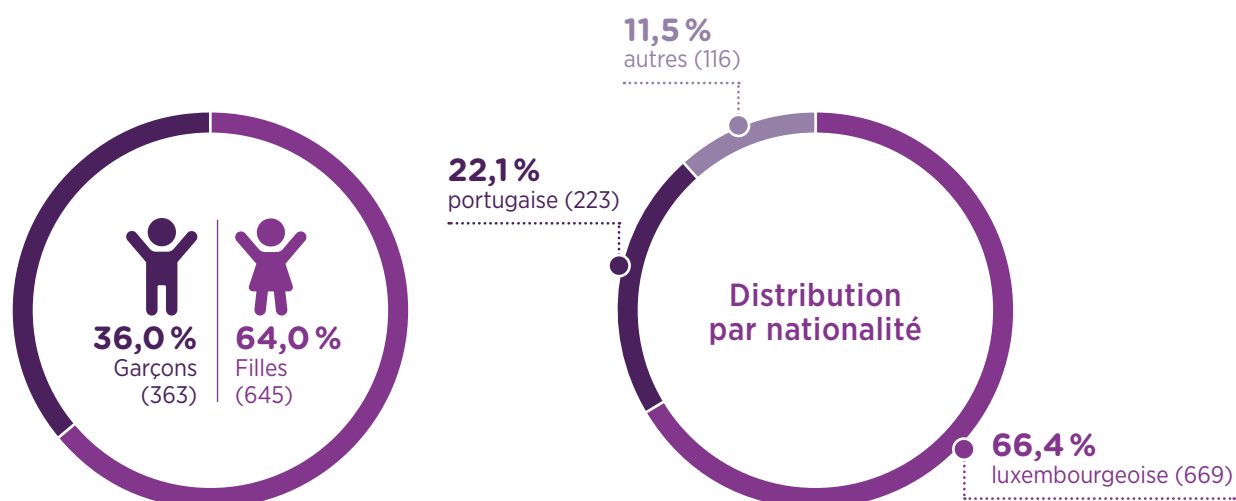
e) Décision de promotion par nationalité

	luxembourgeoise	portugaise	autres
taux des admissions	73,3%	71,6%	74,4%

DIVISION DES PROFESSIONS DE SANTÉ ET DES PROFESSIONS SOCIALES

a) Effectif

1 008 élèves ont fréquenté une classe de 3^e division des professions de santé et des professions sociales.



b) Moyenne générale annuelle

La moyenne de la moyenne générale annuelle s'élève à **40,8 points**.

c) Décision de promotion

	absolu	relatif
Total des élèves	1 008	
admis directement	573	56,8%
admis par compensation	248	24,6%
admis avec travail de révision	5	0,5%
Réussites en juillet	826	81,9%
refusés directement	55	5,5%
travail de vacances	127	12,6%
admis après travail de vacances*	79	62,2%
refusés après travail de vacances*	48	37,8%
Total admis	905	89,8%
Total refusés	103	10,2%

* les pourcentages en question s'entendent par rapport au total des élèves qui ont eu un travail de vacances

d) Décision de promotion par sexe

garçons		filles	
admis	refusés	admisses	refusées
308	55	597	48
84,8%	15,2%	92,6%	7,4%

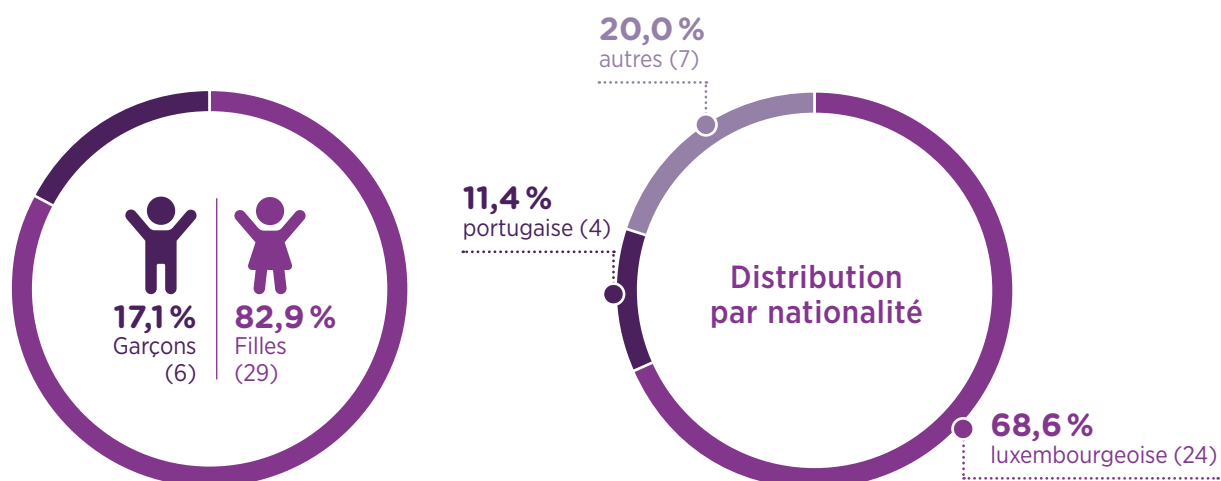
e) Décision de promotion par nationalité

	luxembourgeoise	portugaise	autres
taux des admissions	89,4%	91,5%	88,8%

DIVISION ARTISTIQUE

a) Effectif

35 élèves ont fréquenté une classe de 3^e division artistique.



b) Moyenne générale annuelle

La moyenne de la moyenne générale annuelle s'élève à **42,3 points**.

c) Décision de promotion

	absolu	relatif
Total des élèves	35	
admis directement	21	60,0 %
admis par compensation	10	28,6 %
admis avec travail de révision	0	0,0 %
Réussites en juillet	31	88,6 %
refusés directement	0	0,0 %
travail de vacances	4	11,4 %
admis après travail de vacances*	3	75,0 %
refusés après travail de vacances*	1	25,0 %
Total admis	34	97,1 %
Total refusés	1	2,9 %

* les pourcentages en question s'entendent par rapport au total des élèves qui ont eu un travail de vacances

d) Décision de promotion par sexe

garçons		filles	
admis	refusés	admises	refusées
6	0	28	1
100,0 %	0,0 %	96,6 %	3,4 %

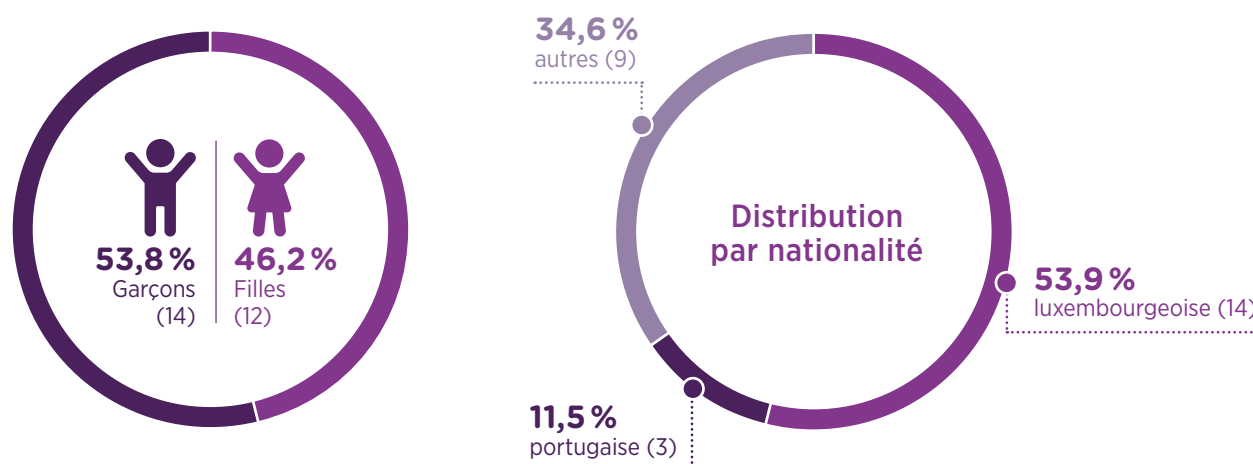
e) Décision de promotion par nationalité

	luxembourgeoise	portugaise	autres
taux des admissions	100,0 %	100,0 %	85,7 %

DIVISION HÔTELIÈRE ET TOURISTIQUE

a) Effectif

26 élèves ont fréquenté une classe de 3^e division hôtelière et touristique.



b) Moyenne générale annuelle

La moyenne de la moyenne générale annuelle s'élève à **42,2 points**.

c) Décision de promotion

	absolu	relatif
Total des élèves	26	
admis directement	15	57,7 %
admis par compensation	8	30,8 %
admis avec travail de révision	0	0,0 %
Réussites en juillet	23	88,5 %
refusés directement	1	3,8 %
travail de vacances	2	7,7 %
admis après travail de vacances*	2	100,0 %
refusés après travail de vacances*	0	0,0 %
Total admis	25	96,2 %
Total refusés	1	3,8 %

* les pourcentages en question s'entendent par rapport au total des élèves qui ont eu un travail de vacances

d) Décision de promotion par sexe

garçons		filles	
admis	refusés	admises	refusées
13	1	12	0
92,9 %	7,1 %	100,0 %	0,0 %

e) Décision de promotion par nationalité

	luxembourgeoise	portugaise	autres
taux des admissions	100,0 %	100,0 %	88,9 %

2.3. La classe de 2 G

a) Effectif

1 922 élèves ont fréquenté une classe de 2 G.



b) Moyenne générale annuelle

La moyenne des moyennes générales annuelles est égale à **38,8 points**.

c) Décision de promotion

	absolu	relatif
Total des élèves	1 922	
admis directement	916	47,7 %
admis par compensation	398	20,7 %
admis avec travail de révision	8	0,4 %
Réussites en juillet	1 322	68,8 %
refusés directement	221	11,5 %
travail de vacances	379	19,7 %
admis après travail de vacances*	177	46,7 %
refusés après travail de vacances*	202	53,3 %
Total admis	1 499	78,0 %
Total refusés	423	22,0 %

* les pourcentages en question s'entendent par rapport au total des élèves qui ont eu un travail de vacances

d) Décision de promotion par sexe

garçons		filles	
admis	refusés	admises	refusées
615	227	884	196
73,0 %	27,0 %	81,9 %	18,1 %

e) Décision de promotion par nationalité

	luxembourgeoise	portugaise	autres
admis	1 042	281	176
	77,6 %	76,2 %	83,8 %
refusés	301	88	34
	22,4 %	23,8 %	16,2 %

f) Évolution des décisions de promotion

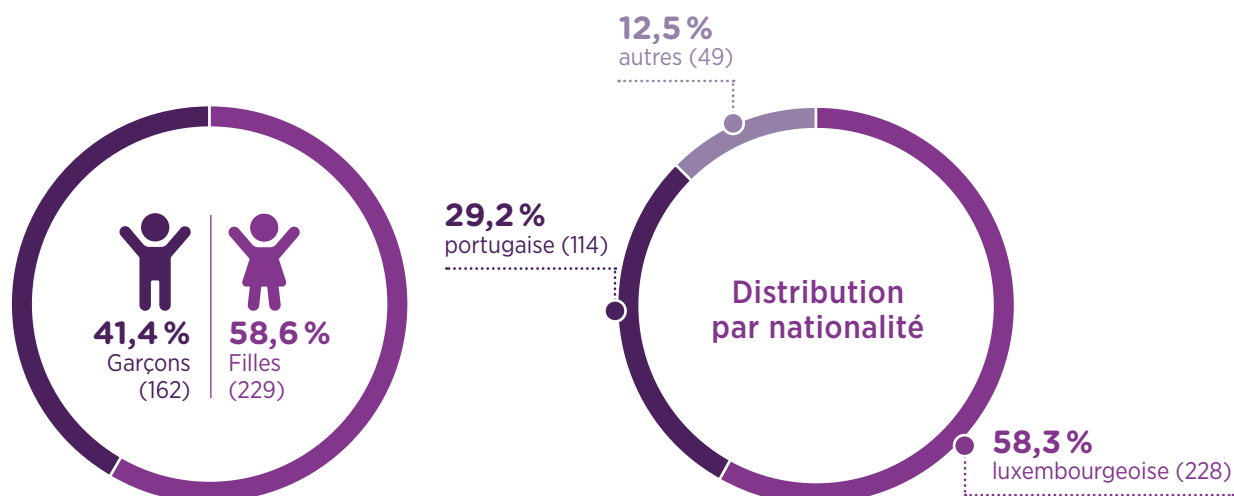
	admis	refusés
2011/12	80,3 %	19,7 %
2012/13	81,9 %	18,1 %
2013/14	79,9 %	20,1 %
2014/15	78,4 %	21,6 %
2015/16	81,5 %	18,5 %
2016/17	82,7 %	17,3 %
2017/18	82,7 %	17,3 %
2018/19	82,0 %	18,0 %
2019/20	85,3 %	14,7 %
2020/21	78,0 %	22,0 %

2.3.1. LES DIFFÉRENTES DIVISIONS DE LA CLASSE DE 2 G

DIVISION ADMINISTRATIVE ET COMMERCIALE

a) Effectif

391 élèves ont fréquenté une classe de 2^e division administrative et commerciale.



b) Moyenne générale annuelle

La moyenne des moyennes générales annuelles s'élève à **38,4 points**.

c) Décision de promotion

	absolu	relatif
Total des élèves	391	
admis directement	193	49,4 %
admis par compensation	64	16,4 %
admis avec travail de révision	0	0,0 %
Réussites en juillet	257	65,8 %
refusés directement	53	13,5 %
travail de vacances	81	20,7 %
admis après travail de vacances*	37	45,7 %
refusés après travail de vacances*	44	54,3 %
Total admis	294	75,2 %
Total refusés	97	24,8 %

* les pourcentages en question s'entendent par rapport au total des élèves qui ont eu un travail de vacances

d) Décision de promotion par sexe

garçons		filles	
admis	refusés	admises	refusées
118	44	176	53
72,8 %	27,2 %	76,9 %	23,1 %

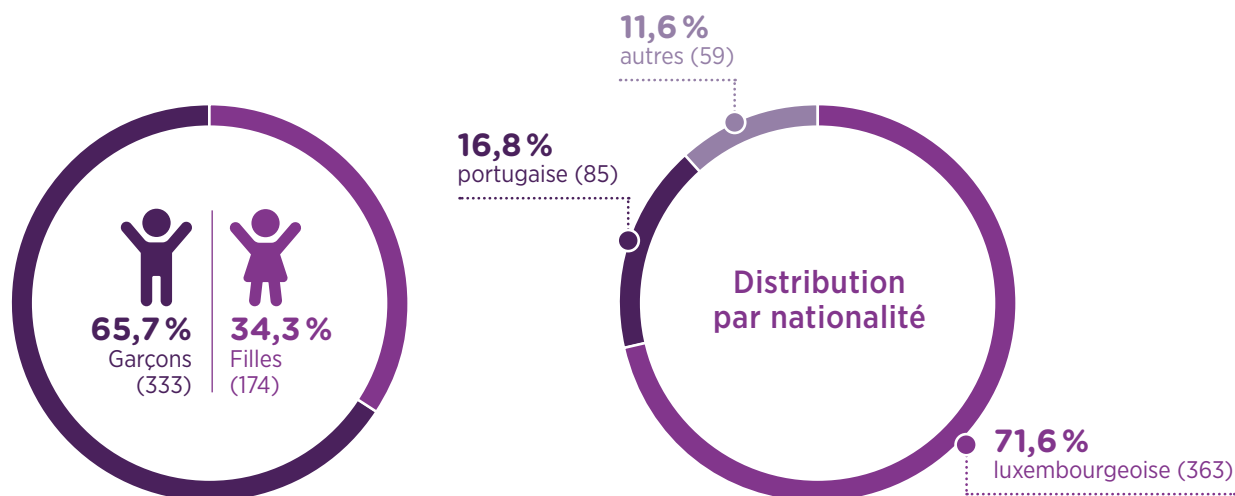
e) Décision de promotion par nationalité

	luxembourgeoise	portugaise	autres
taux des admissions	75,4 %	72,8 %	79,6 %

DIVISION TECHNIQUE GÉNÉRALE

a) Effectif

507 élèves ont fréquenté une classe de 2^e division technique générale.



b) Moyenne générale annuelle

La moyenne des moyennes générales annuelles s'élève à **36,9 points**.

c) Décision de promotion

	absolu	relatif
Total des élèves	507	
admis directement	217	42,8 %
admis par compensation	86	17,0 %
admis avec travail de révision	1	0,2 %
Réussites en juillet	304	60,0 %
refusés directement	102	20,1 %
travail de vacances	101	19,9 %
admis après travail de vacances*	39	38,6 %
refusés après travail de vacances*	62	61,4 %
Total admis	343	67,7 %
Total refusés	164	32,3 %

* les pourcentages en question s'entendent par rapport au total des élèves qui ont eu un travail de vacances

d) Décision de promotion par sexe

garçons		filles	
admis	refusés	admises	refusées
221	112	122	52
66,4%	33,6%	70,1%	29,9%

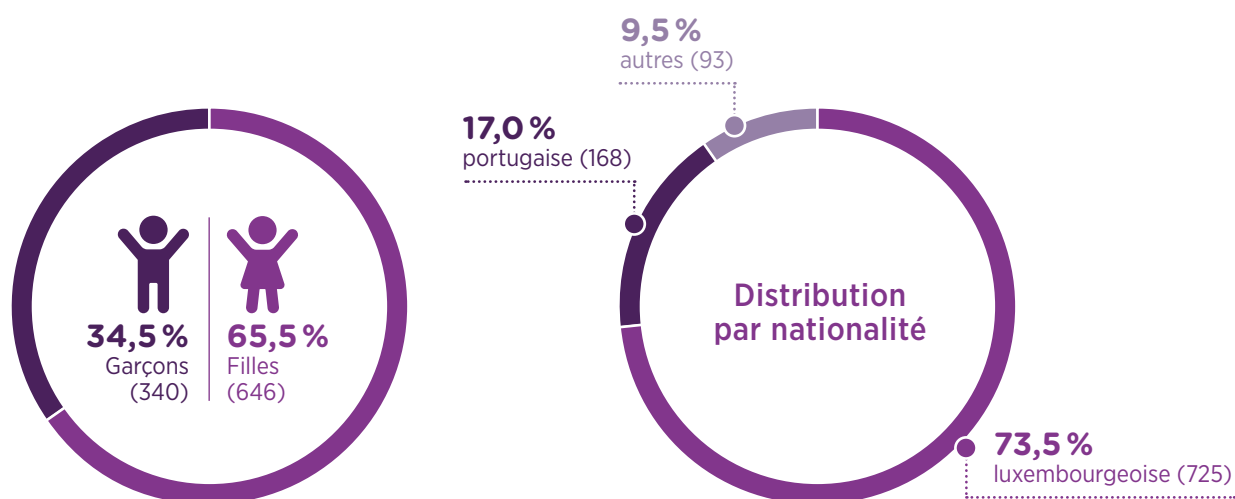
e) Décision de promotion par nationalité

	luxembourgeoise	portugaise	autres
taux des admissions	67,2%	62,4%	78,0%

DIVISION DES PROFESSIONS DE SANTÉ ET DES PROFESSIONS SOCIALES

a) Effectif

986 élèves ont fréquenté une classe de 2^e division des professions de santé et des professions sociales.



b) Moyenne générale annuelle

La moyenne des moyennes générales annuelles s'élève à **39,9 points**.

c) Décision de promotion

	absolu	relatif
Total des élèves	986	
admis directement	484	49,1%
admis par compensation	237	24,0%
admis avec travail de révision	6	0,6%
Réussites en juillet	727	73,7%
refusés directement	64	6,5%
travail de vacances	195	19,8%
admis après travail de vacances*	101	51,8%
refusés après travail de vacances*	94	48,2%
Total admis	828	84,0%
Total refusés	158	16,0%

* les pourcentages en question s'entendent par rapport au total des élèves qui ont eu un travail de vacances

d) Décision de promotion par sexe

garçons		filles	
admis	refusés	admisses	refusées
270	70	558	88
79,4%	20,6%	86,4%	13,6%

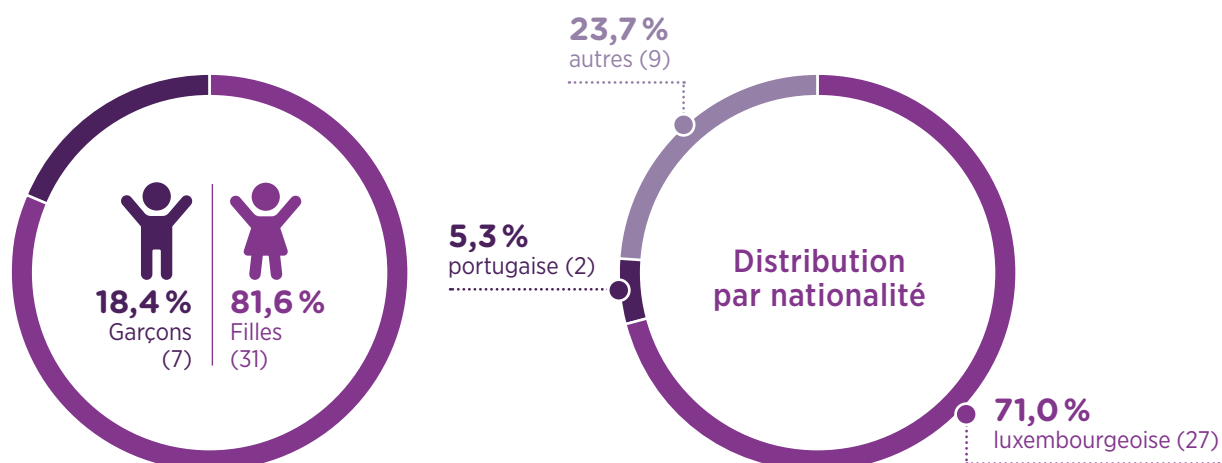
e) Décision de promotion par nationalité

	luxembourgeoise	portugaise	autres
taux des admissions	83,2%	85,1%	88,2%

DIVISION ARTISTIQUE

a) Effectif

38 élèves ont fréquenté une classe de 2^e division artistique.



b) Moyenne générale annuelle

La moyenne des moyennes générales annuelles s'élève à **42,4 points**.

c) Décision de promotion

	absolu	relatif
Total des élèves	38	
admis directement	22	57,9%
admis par compensation	11	28,9%
admis avec travail de révision	1	2,6%
Réussites en juillet	34	89,5%
refusés directement	2	5,3%
travail de vacances	2	5,3%
admis après travail de vacances*	0	0,0%
refusés après travail de vacances*	2	100,0%
Total admis	34	89,5%
Total refusés	4	10,5%

* les pourcentages en question s'entendent par rapport au total des élèves qui ont eu un travail de vacances

d) Décision de promotion par sexe

garçons		filles	
admis	refusés	admises	refusées
6	1	28	3
85,7%	14,3%	90,3%	9,7%

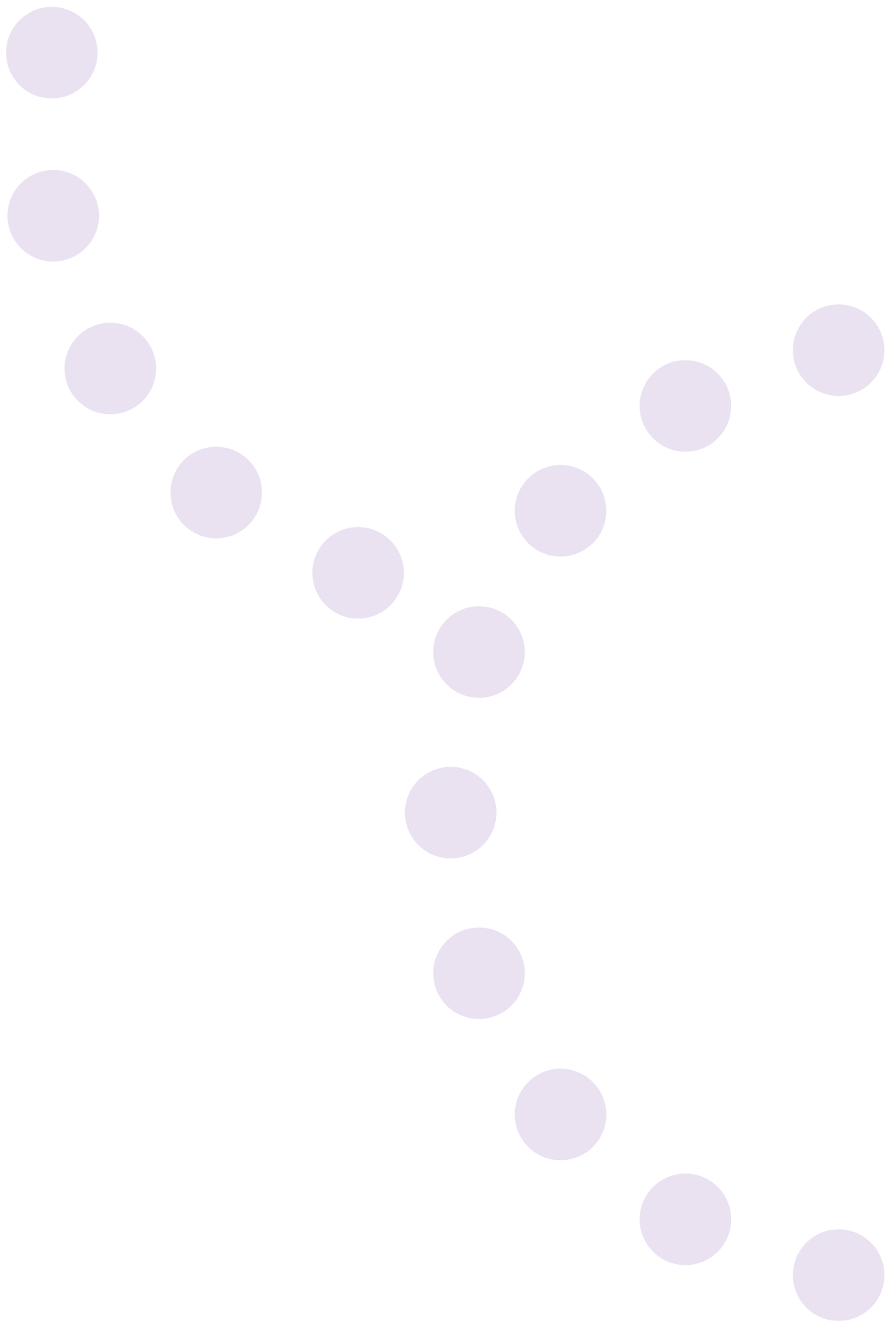
e) Décision de promotion par nationalité

	luxembourgeoise	portugaise	autres
taux des admissions	85,2%	100,0%	100,0%

2.4 Décisions de promotion par division et par niveau

Taux des admissions				
Divisions	4 G	3 G	2 G	Total
administrative et commerciale	69,8%	82,5%	75,2%	75,8%
technique générale	68,1%	73,2%	67,7%	69,5%
professions de santé et professions sociales	69,2%	89,8%	84,0%	80,2%
artistique	71,1%	97,1%	89,5%	85,6%
hôtelière et touristique	90,9%	96,2%	-	94,6%
Total	69,3%	84,3%	78,0%	

Taux des refus				
Divisions	4 G	3 G	2 G	Total
administrative et commerciale	30,2%	17,5%	24,8%	24,2%
technique générale	31,9%	26,8%	32,3%	30,5%
professions de santé et professions sociales	30,8%	10,2%	16,0%	19,8%
artistique	28,9%	2,9%	10,5%	14,4%
hôtelière et touristique	9,1%	3,8%	-	5,4%
Total	30,7%	15,7%	22,0%	





A photograph of a woman in a classroom raising her hand. The image is overlaid with a large green circle. Inside this circle, the text 'Sigles et abréviations' is written in white. There are several smaller green circles scattered around the main circle. The background shows other students at desks in a classroom setting.

Sigles et abréviations

ESG	Enseignement secondaire général
MENJE	Ministère de l'Éducation nationale, de l'Enfance et de la Jeunesse

Établissements scolaires

AL	Athénée de Luxembourg
ALR	Atert Lycée Redange
CL	Centre de Logopédie
CNFPC-ESCH	Centre national de formation professionnelle continue d'Esch-sur-Alzette
CNFPC-ETT	Centre national de formation professionnelle continue d'Ettelbruck
CSEE	Centre socio-éducatif de l'Etat
ECG	École de Commerce et de Gestion
EHTL	École d'Hôtellerie et de Tourisme du Luxembourg
EPF	École Privée Fieldgen
EPMC	École Privée Marie-Consolatrice
EPND	École Privée Notre-Dame Sainte-Sophie
EPSA	École Privée Sainte-Anne
LAM	Lycée des Arts et Métiers
LAML	Lycée Aline Mayrisch Luxembourg
LBV	Lycée Bel-Val
LCD	Lycée classique Diekirch
LCE	Lycée classique d'Echternach
LEM	Lycée Ermesinde Mersch
LESC	Lycée Edward Steichen Clervaux
LGK	Lycée Guillaume Kroll
LHCE	Lycée Hubert Clément Esch-sur-Alzette
LJBM	Lycée Josy Barthel Mamer
LLIS	Lênster Lycée International School
LMA	Lycée Mathias Adam
LML	Lycée Michel Lucius
LMRL	Lycée Michel Rodange Luxembourg
LN	Lycée du Nord
LNB	Lycée Nic-Biever
LPEM	Lycée Privé Emile Metz
LRSL	Lycée Robert-Schuman Luxembourg
LTA	Lycée technique agricole
LTB	Lycée technique de Bonnevoie
LTC	Lycée technique du Centre
LTETT	Lycée technique Ettelbruck
LTL	Lycée technique de Lallange
LTPES	Lycée technique pour professions éducatives et sociales
LTPS	Lycée technique pour professions de santé
MLG	Maacher Lycée Grevenmacher
NOSL	Nordstad-Lycée
SLL	Sportlycée Luxembourg

Autre

CLIJA	Classes d'insertion pour jeunes adultes
COIP	Classes d'orientation et d'initiation professionnelles
IPDM	Initiation professionnelle aux divers métiers
p.c.	pas composé



Enseignement secondaire général

Statistiques globales et analyse des résultats scolaires

Année scolaire 2020/2021

Éditeur : Ministère de l'Éducation nationale, de l'Enfance et de la Jeunesse ;
Service de Coordination de la Recherche et de l'Innovation pédagogiques
et technologiques



eduPôle Clausen
33, rives de Clausen
L-2165 Luxembourg
Tél. : 247-85187
Fax : 247-83137
statistiques@men.lu

Layout : h2a
Date de parution : avril 2022

ISBN : 978-99959-1-449-3



SCRIPT

Service de Coordination de la Recherche
et de l'Innovation pédagogiques et technologiques