



Année scolaire
2022/2023

Enseignement secondaire général

Statistiques globales
et analyse des résultats scolaires



LE GOUVERNEMENT
DU GRAND-DUCHÉ DE LUXEMBOURG
Ministère de l'Éducation nationale,
de l'Enfance et de la Jeunesse



Enseignement secondaire général

Statistiques globales
et analyse des résultats scolaires

Année scolaire
2022/2023

Sommaire

Introduction	5
Statistiques globales	9
1. Effectif	10
2. Distribution par sexe	10
3. Distribution par type d'établissement public et privé	10
4. Distribution par niveau et par sexe	11
5. Distribution par niveau et par nationalité	12
6. Distribution par niveau et par première langue parlée	13
7. Distribution par niveau et par âge	14
8. Distribution par établissement dans les différents niveaux et divisions	16
9. Évolution	18
Analyse de la promotion – Classes inférieures	21
1. Bilan global des classes inférieures	22
1.1. Effectif	22
1.2. Distribution par sexe	23
1.3. Distribution par type d'établissement public et privé	23
1.4. Distribution par nationalité	23
1.5. Distribution par moyenne générale annuelle	24
1.6. Décision de promotion	25
1.7. Évolution des décisions de promotion	25
2. Les différentes classes inférieures	25
2.1. La classe de 7 G	25
2.2. La classe de 6 G	28
2.3. Les classes de 5 G et 5 AD	30
2.3.1. La 5 ^e d'orientation (5 G)	30
2.3.2. La 5 ^e adaptation (5 AD)	32
2.4. Taux d'admission par niveau et par établissement	35

Analyse de la promotion – Classes supérieures	37
1. Bilan global des classes supérieures	39
1.1. Effectif	39
1.2. Distribution par sexe	39
1.3. Distribution par type d'établissement public et privé	39
1.4. Distribution par nationalité	40
1.5. Distribution par moyenne générale annuelle	40
1.6. Décision de promotion	41
1.7. Évolution des décisions de promotion	41
2. Les différentes classes supérieures	42
2.1. La classe de 4 G	42
2.1.1. Les différentes divisions de la classe de 4 G	44
2.2. La classe de 3 G	51
2.2.1. Les différentes divisions de la classe de 3 G	52
2.3. La classe de 2 G	59
2.3.1. Les différentes divisions de la classe de 2 G	60
2.4. Décisions de promotion par division et par niveau	67
 Sigles et abréviations	 69





Introduction

Les informations présentes dans ce document reposent sur l'exploitation de la base de données « fichier élèves » du Ministère de l'Éducation nationale, de l'Enfance et de la Jeunesse. Cette base de données centralisée inclut tous les élèves inscrits dans les établissements secondaires publics ainsi que dans les établissements secondaires privés proposant le programme national.

Dans cette publication sont compris tous les élèves des classes de 7^e aux classes de 2^e de l'enseignement secondaire général de l'année scolaire 2022/2023, qui suivent le programme national et qui ont fait l'objet d'une décision de promotion (admission, ajournement, refus) à la fin de l'année scolaire (état juillet / septembre 2022), sauf pour le chapitre « Statistiques globales » qui comprend également les élèves des classes de 1^{ère} et 1^{ère}SGED.

Ne sont pas compris dans cette publication les élèves :

- ayant quitté l'enseignement secondaire luxembourgeois durant l'année scolaire,
- n'ayant pas fait l'objet d'une décision de promotion pour cause de maladie ou raisons similaires,
- inscrits en tant qu'adultes (sont considérés comme adultes les élèves ayant 26 ans ou plus et/ou possédant déjà un premier diplôme et/ou étant inscrits en BTS ou LLL),
- inscrits en formation professionnelle,
- inscrits en tant qu'élèves à besoins spécifiques,
- inscrits au Schengen Lyzeum Perl,
- inscrits dans les établissements privés proposant un programme international, ainsi que ceux inscrits dans une des deux Écoles européennes du Luxembourg, destinées en priorité aux enfants du personnel des institutions européennes,
- suivant le programme international des établissements publics.

Par souci de comparabilité, dans les chapitres « Analyse de la promotion », ne sont compris ni les élèves des classes 7P à 5P, ni les élèves des classes d'accueil, classes COIP, IPDM et CLIJA, ni les élèves du Lycée Ermesinde Mersch et de l'ECG inscrits en division STMG dont le système de décision de promotion, le calcul des moyennes et la dénomination des matières enseignées diffèrent du système national.

Comme dans les rapports précédents, ce dernier s'efforce :

- de décrire les résultats scolaires de l'année 2022/2023 ;
- de comparer ces résultats scolaires avec ceux des années précédentes, afin d'identifier des points susceptibles de fournir des indications utiles, entre autres, en ce qui concerne les effets des critères de promotion.

Le rapport comprend trois parties :

- une partie de statistiques globales qui décrit d'une manière générale les élèves inscrits dans l'enseignement secondaire général (7G à 1SGED, 7P – 5P, 5AD) ;
- le bilan des résultats scolaires des classes inférieures 7G à 5G/AD ;
- le bilan des résultats scolaires des classes supérieures de 4G à 2G.

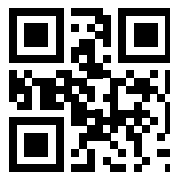
Les abréviations utilisées dans cette publication sont expliquées dans le chapitre « sigles et abréviations », à la page 69.

Edustat.lu

Les statistiques sur l'éducation au Luxembourg

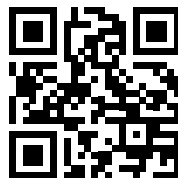
Retrouvez les données et statistiques officielles sur l'enseignement au Luxembourg, ainsi qu'une série d'articles thématiques sur les données relatives à l'éducation et des conseils méthodologiques autour de l'usage des données sur le site edustat.lu.

edustat.lu



Découvrez le dashboard du Ministère de l'Éducation qui vous permet à tout moment de consulter les données nationales ainsi que celles de votre établissement scolaire, moyennant votre IAM (accès réservé aux responsables des établissements scolaires) pour vous garantir un accès sécurisé.

dashboard.edustat.lu



Pour en savoir plus sur le dashboard, visionnez notre vidéo de présentation :

<http://edulink.lu/mvov>







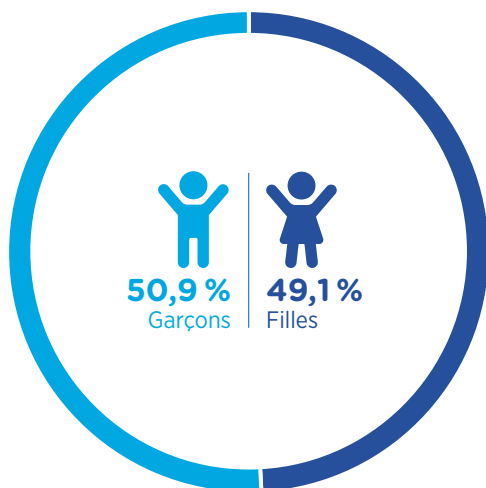
Statistiques
globales

1. Effectif

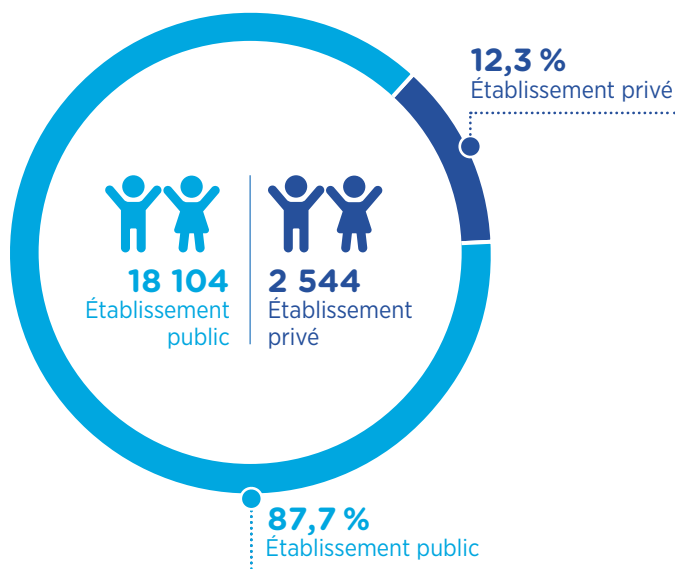
20 648 élèves ont fréquenté une classe de l'enseignement secondaire général et ont fait l'objet d'une décision de promotion à la fin de l'année en 2022/2023.

2. Distribution par sexe

10 128 sont des filles et 10 520 sont des garçons.



3. Distribution par type d'établissement public et privé



4. Distribution par niveau et par sexe

Niveau	garçons			filles			Total		
	établissement public	établissement privé	Total	établissement public	établissement privé	Total	établissement public	établissement privé	Total
7 ^e	1 531	102	1 633	1 172	284	1 456	2 703	386	3 089
6 ^e	1 700	120	1 820	1 176	336	1 512	2 876	456	3 332
5 ^e	2 478	139	2 617	1 672	456	2 128	4 150	595	4 745
4 ^e	972	57	1 029	915	258	1 173	1 887	315	2 202
3 ^e	857	72	929	798	252	1 050	1 655	324	1 979
2 ^e	821	43	864	893	190	1 083	1 714	233	1 947
1 ^e	853	37	890	962	177	1 139	1 815	214	2 029
1 ^{er} SGED	56	0	56	166	0	166	222	0	222
99*	672	10	682	410	11	421	1 082	21	1 103
Total	9 940	580	10 520	8 164	1 964	10 128	18 104	2 544	20 648
			50,9%			49,1%			

* classes d'accueil et classes COIP et IPDM et CLIJA (classes d'insertion pour jeunes adultes)

5. Distribution par niveau et par nationalité

Comme il en ressort du tableau ci-dessous, en 2022/2023, 44,6% des élèves qui fréquentent l'enseignement secondaire général sont des élèves étrangers. Les élèves portugais représentent près d'un quart des élèves.

Niveau	luxembourgeoise	portugaise	française	italienne	syrienne	belge	allemande	autres	Total étrangers	Total
7 ^e	1 703	853	85	69	36	16	13	314	1 386	3 089
6 ^e	1 756	932	107	48	42	25	20	402	1 576	3 332
5 ^e	2 344	1 447	130	86	77	48	25	588	2 401	4 745
4 ^e	1 329	505	62	54	12	20	15	205	873	2 202
3 ^e	1 247	446	51	27	13	22	13	160	732	1 979
2 ^e	1 280	380	49	25	15	12	13	173	667	1 947
1 ^e	1 440	370	39	28	6	16	16	114	589	2 029
1 ^{er} SGED	199	22	1	0	0	0	0	0	23	222
99*	141	165	9	19	162	4	1	602	962	1 103
Total	11 439	5 120	533	356	363	163	116	2 558	9 209	20 648

Niveau	luxembourgeoise	portugaise	française	italienne	syrienne	belge	allemande	autres	Total étrangers
7 ^e	55,1%	27,6%	2,8%	2,2%	1,2%	0,5%	0,4%	10,2%	44,9%
6 ^e	52,7%	28,0%	3,2%	1,4%	1,3%	0,7%	0,6%	12,1%	47,3%
5 ^e	49,4%	30,5%	2,8%	1,8%	1,6%	1,0%	0,5%	12,4%	50,6%
4 ^e	60,4%	22,9%	2,8%	2,5%	0,5%	0,9%	0,7%	9,3%	39,6%
3 ^e	63,0%	22,5%	2,6%	1,3%	0,7%	1,1%	0,7%	8,1%	37,0%
2 ^e	65,7%	19,5%	2,5%	1,3%	0,8%	0,6%	0,7%	8,9%	34,3%
1 ^e	71,0%	18,2%	1,9%	1,4%	0,3%	0,8%	0,8%	5,6%	29,0%
1 ^{er} SGED	89,6%	9,9%	0,5%	0,0%	0,0%	0,0%	0,0%	0,0%	10,4%
99*	12,8%	14,9%	0,8%	1,7%	14,7%	0,4%	0,1%	54,6%	87,2%
Total	55,4%	24,8%	2,6%	1,7%	1,7%	0,8%	0,6%	12,4%	44,6%

* classes d'accueil et classes COIP et IPDM et CLIJA (classes d'insertion pour jeunes adultes)

6. Distribution par niveau et par première langue parlée

La première langue parlée est définie comme la langue la plus parlée dans la cellule familiale de l'élève.

Comme il en ressort du tableau ci-dessous, en 2022/2023, 29,2% des élèves qui fréquentent l'enseignement secondaire général ont le luxembourgeois comme première langue parlée. La majorité des élèves de l'enseignement secondaire général ont le portugais comme première langue parlée (33,5%).

Niveau	luxembourgeois	portugais	français	allemand	italien	arabe	autres	Total
7 ^e	901	1 093	288	20	66	101	620	3 089
6 ^e	880	1 211	301	34	55	100	751	3 332
5 ^e	1 219	1 807	400	39	111	149	1 020	4 745
4 ^e	720	706	209	32	57	39	439	2 202
3 ^e	661	652	191	24	30	38	383	1 979
2 ^e	687	590	200	28	35	35	372	1 947
1 ^e	776	643	190	28	49	25	318	2 029
1 ^{er} SGED	118	59	8	1	1	0	35	222
99*	60	167	28	3	13	106	726	1 103
Total	6 022	6 928	1 815	209	417	593	4 664	20 648

Niveau	luxembourgeois	portugais	français	allemand	italien	arabe	autres
7 ^e	29,2%	35,4%	9,3%	0,6%	2,1%	3,3%	20,1%
6 ^e	26,4%	36,4%	9,0%	1,0%	1,7%	3,0%	22,5%
5 ^e	25,7%	38,1%	8,4%	0,8%	2,3%	3,2%	21,5%
4 ^e	32,7%	32,1%	9,5%	1,4%	2,6%	1,8%	19,9%
3 ^e	33,4%	32,9%	9,7%	1,2%	1,5%	1,9%	19,4%
2 ^e	35,3%	30,3%	10,3%	1,4%	1,8%	1,8%	19,1%
1 ^e	38,2%	31,7%	9,4%	1,4%	2,4%	1,2%	15,7%
1 ^{er} SGED	53,2%	26,6%	3,6%	0,4%	0,4%	0,0%	15,8%
99*	5,5%	15,1%	2,5%	0,3%	1,2%	9,6%	65,8%
Total	29,2%	33,5%	8,8%	1,0%	2,0%	2,9%	22,6%

* classes d'accueil et classes COIP et IPDM et CLIJA (classes d'insertion pour jeunes adultes)

7. Distribution par niveau et par âge

La distribution par niveau et par âge permet de dresser un constat du retard scolaire par rapport à « l'âge théorique ».

Comme il en ressort des tableaux ci-dessous, **40,0%** des élèves d'une classe de 7^e ont déjà au moins une année de retard et ce taux augmente avec les niveaux.

La notion « d'âge théorique » admet que les élèves ont été scolarisés en 1^{ère} année d'études à l'âge de 6 ans, qu'ils ont été admis dans une classe de 7^e après leur 6^e année d'études et qu'ils n'ont redoublé aucune classe.

Niveau	Âge au 1 ^{er} septembre 2022													Total
	<12	12	13	14	15	16	17	18	19	20	21	22	>22	
7 ^e	8	1 844	1 068	165	4									3 089
6 ^e		14	1 824	1 197	249	42	6							3 332
5 ^e			16	1 853	1 763	807	226	48	15	8	5	1	3	4 745
4 ^e				13	881	778	340	119	51	14	5	1		2 202
3 ^e				1	9	754	701	320	133	41	14	5	1	1 979
2 ^e						15	655	603	406	165	59	31	13	1 947
1 ^e							16	591	596	426	248	104	48	2 029
1 ^e SGED									58	50	54	31	29	222
99*	31	137	161	139	164	214	197	22	18	13	5	1	1	1 103
Total	39	1 995	3 069	3 368	3 070	2 610	2 141	1 703	1 277	717	390	174	95	20 648

Niveau	<12	12	13	14	15	16	17	18	19	20	21	22	>22
7 ^e	0,3%	59,7%	34,6%	5,3%	0,1%								
6 ^e		0,4%	54,7%	35,9%	7,5%	1,3%	0,2%						
5 ^e			0,3%	39,1%	37,2%	17,0%	4,8%	1,0%	0,3%	0,2%	0,1%	0,0%	0,1%
4 ^e				0,6%	40,0%	35,3%	15,5%	5,4%	2,3%	0,6%	0,2%	0,1%	
3 ^e				0,1%	0,4%	38,1%	35,4%	16,2%	6,7%	2,1%	0,7%	0,2%	0,1%
2 ^e						0,8%	33,6%	31,0%	20,8%	8,5%	3,0%	1,6%	0,7%
1 ^e							0,8%	29,1%	29,4%	21,0%	12,2%	5,1%	2,4%
1 ^e SGED									26,1%	22,5%	24,3%	14,0%	13,1%
99*	2,8%	12,4%	14,6%	12,6%	14,9%	19,4%	17,9%	2,0%	1,6%	1,2%	0,4%	0,1%	0,1%
Total	0,2%	9,7%	14,9%	16,3%	14,9%	12,6%	10,4%	8,2%	6,2%	3,5%	1,9%	0,8%	0,4%

*classes d'accueil et classes COIP et IPDM et CLIJA (classes d'insertion pour jeunes adultes)



8. Distribution par établissement dans les différents niveaux et divisions

Distribution des élèves des classes inférieures par niveau et par établissement

	AL	ALR	CL	CNFC- ESCH	CNFC- ETT	CSEE	ECG	EIGT	EIMAB	LAM	LAML	LBV	LCD	LCE	LEM	LESC	LGK	LGL	LHCE	LJBM	LLIS	LMA
7 ^e orientation	108									129	67	146	83	70	45	58	183			85	65	159
7 ^e préparation	30	3						10		23	14	59			14		63			25	30	81
6 ^e orientation	105									137	62	135	70	69	40	45	200			87	65	154
6 ^e préparation	32	2								29	14	60			12	31	67			27	37	83
5 ^e orientation	136									165	68	177	93	67	41	72	253			95	72	254
5 ^e préparation	25	6								24	12	53				39	44			18	25	82
5 ^e adaptation	29			17	14				6	21	11	48				23	54			22	22	78
Cours de préparation à l'Armée																						
Classes d'initiation/ orientations et autres		8		39	30	30				40		41				9	28			14	8	30
Classes d'accueil	37						28	15	38	48	33		31		33	28		15	15	28	18	90
Total	37	473	11	56	44	30	28	25	44	616	281	719	277	206	185	305	892	15	15	401	342	1 011

Distribution des élèves des classes supérieures par division et par établissement

Division	ALR	ECG	EHTL	LAM	LBV	LCE	LESC	LGK	LJBM	LLIS	LMA	LML	LN	LNB	LTA	LTB
administrative et commerciale	61	247				45				33	134	147	34	95		77
technique générale	81			274	43	53	34	189	140	30	122	171	36	62	74	47
artistique				145												
professions de santé et professions sociales	195				290	122		108	62		275	74	111	235		240
hôtelière et touristique			53													
4 ^e mise à niveau																
STMG*		28														
Total	337	275	53	419	333	220	34	297	202	63	531	392	181	392	74	364

*uniquement à l'ECG

LML	LMRL	LN	LNB	LRSL	LTA	LTB	LTC	LTETT	LTL	LTPES	MLG	NOSL	SLL	Total établissement public	EPF	EPMC	EPND	EPSA	LPEM	Total établissement privé	Total
64		89	167		43	38	78	74	165		116	40	19	2 091	120	47	8	82	38	295	2 386
		39	59			28	41	29	10		16	38		612	31	33		27		91	703
78		112	163		21	42	117	92	163		110	59	24	2 150	148	69	11	118	26	372	2 522
		52	48			26	70	22	17		46	51		726	30	27		27		84	810
93		122	210		40	50	180	149	229		112	49	22	2 749	179	56	19	133	45	432	3 181
		31	38			24	62	19	19		18	69		608	15	23		41		79	687
		30	28			17	61	26			22	37		566	16	19		34	11	80	646
								18						18						0	18
		18	11			33	24	10			10	25		408	18					18	426
		51	30	33	30	14	36	120	32	48	16	16		883				7		7	890
235	51	523	757	30	118	294	753	471	651	16	466	368	65	10 811	557	274	38	469	120	1 458	12 269

LTC	LTETT	LTL	LTPES	LTPS	MLG	NOSL	Total public	EPF	EPMC	EPND	EPSA	LPEM	Total privé	Total
99	115	222					1 309	112	52		131		295	1 604
216	87				131		1 790	95		11		22	128	1 918
							145						0	145
160	331	312	772	426	178	64	3 955	346	54		263		663	4 618
							53						0	53
	13						13						0	13
							28						0	28
475	546	534	772	426	309	64	7 293	553	106	11	394	22	1 086	8 379

9. Évolution

	Classes inférieures		Classes supérieures		Total
	absolu	%	absolu	%	absolu
2013/14	13 316	68,1%	6 239	31,9%	19 555
2014/15	13 185	66,7%	6 568	33,3%	19 753
2015/16	13 165	65,8%	6 845	34,2%	20 010
2016/17	12 799	64,5%	7 039	35,5%	19 838
2017/18	12 526	63,4%	7 240	36,6%	19 766
2018/19	12 433	62,4%	7 476	37,6%	19 909
2019/20	12 225	61,0%	7 824	39,0%	20 049
2020/21	12 054	60,0%	8 027	40,0%	20 081
2021/22	12 082	59,2%	8 343	40,8%	20 425
2022/23	12 269	59,4%	8 379	40,6%	20 648







The background image shows a person in a blue shirt sitting on a bench outdoors, using a laptop. The scene is set on a cobblestone street with trees and a building in the background. A large, semi-transparent pink circle is overlaid on the right side of the image, containing the text. Several smaller, solid pink circles are scattered around the large circle.

Analyse de la
promotion –
Classes
inférieures

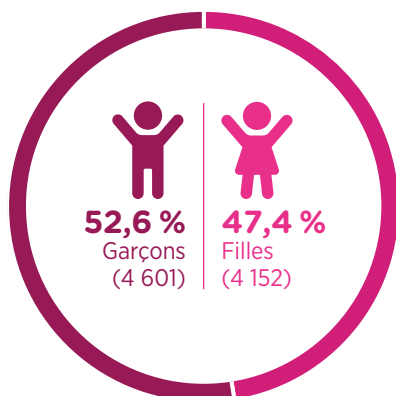
1. Bilan global des classes inférieures

1.1. Effectif

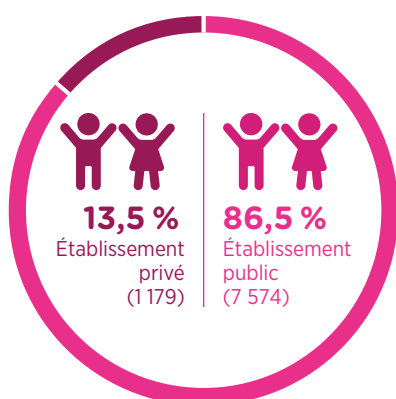
8 753 élèves ont fait l'objet d'une décision de promotion en 2022/2023.

Classes inférieures	garçons	filles	Total
7 ^e d'orientation	1 139	1 093	2 232
7 ^e d'orientation francophone	28	31	59
7 ^e d'orientation germanophone	26	24	50
7 ^e LEM	19	26	45
Total 7^e	1 212	1 174	2 386
6 ^e d'orientation	1 172	1 095	2 267
6 ^e d'orientation francophone	84	76	160
6 ^e d'orientation germanophone	36	19	55
6 ^e LEM	24	16	40
Total 6^e	1 316	1 206	2 522
5 ^e d'orientation	1 472	1 336	2 808
5 ^e d'orientation francophone	136	141	277
5 ^e d'orientation germanophone	33	22	55
Classe de 5 ^e d'adaptation	306	186	492
Classe de 5 ^e d'adaptation francophone	84	70	154
Cours de préparation à l'Armée luxembourgeoise	15	3	18
5 ^e LEM	27	14	41
Total 5^e	2 073	1 772	3 845
Total classes inférieures	4 601	4 152	8 753

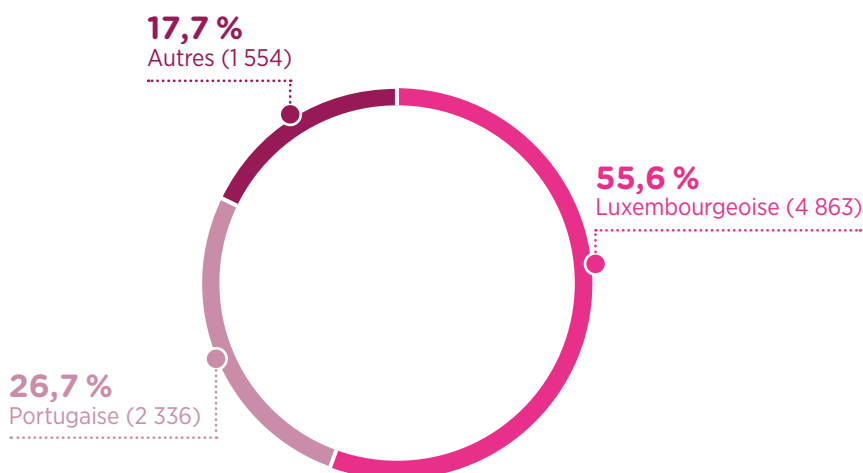
1.2. Distribution par sexe



1.3. Distribution par type d'établissement public et privé



1.4. Distribution par nationalité



4 863 élèves (55,6 %) sont de nationalité luxembourgeoise et **3 890** élèves (44,4 %) sont de nationalité étrangère. Les élèves de nationalité portugaise constituent 60,0 % du total des élèves étrangers.

1.5. Distribution par moyenne générale annuelle

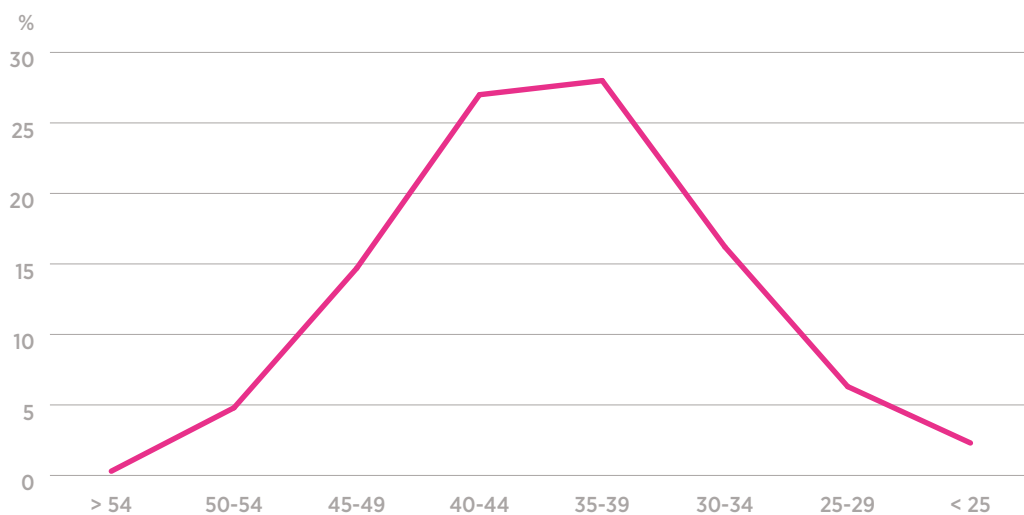
Remarque :

Comme les 18 élèves qui fréquentent les cours de préparation à l'Armée luxembourgeoise et les 126 élèves inscrits au Lycée Ermesinde Mersch ont fait leurs études selon des conditions de promotion spécifiques, ces élèves ne sont pas compris dans l'analyse de la moyenne générale ou de l'analyse des décisions de promotion.

Le chapitre qui suit concerne donc **8 609** élèves des classes inférieures.

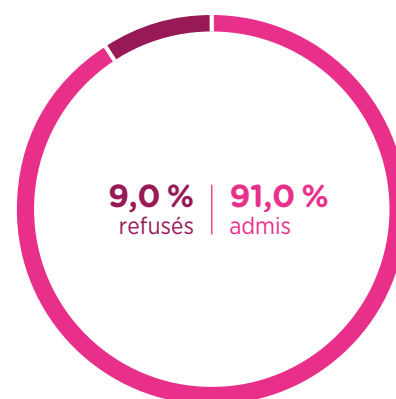
Pour les 8 609 élèves des classes inférieures, la moyenne des moyennes générales annuelles est égale à **38,8** points.

Moyenne générale	> 54	50-54	45-49	40-44	35-39	30-34	25-29	<25	p.c.
Nombre d'élèves	29	409	1 267	2 326	2 409	1 390	542	199	38
%	0,3%	4,8%	14,7%	27,0%	28,0%	16,2%	6,3%	2,3%	0,4%



1.6. Décision de promotion

	absolu	relatif
Total des élèves	8 609	
admis directement	7 834	91,0 %
refusés directement	773	9,0 %
travail de vacances	2	0,0 %
admis après travail de vacances*	0	0,0 %
refusés après travail de vacances*	2	100,0 %
Total admis	7 834	91,0 %
Total refusés	775	9,0 %



* les pourcentages en question s'entendent par rapport au total des élèves qui ont eu un travail de vacances

1.7. Évolution des décisions de promotion

	2017/18	2018/19	2019/20	2020/21	2021/22	2022/23
Admissions	89,2 %	91,7 %	93,1 %	91,2 %	90,6 %	91,0 %
Refus	10,8 %	8,3 %	6,9 %	8,8 %	9,4 %	9,0 %

2. Les différentes classes inférieures

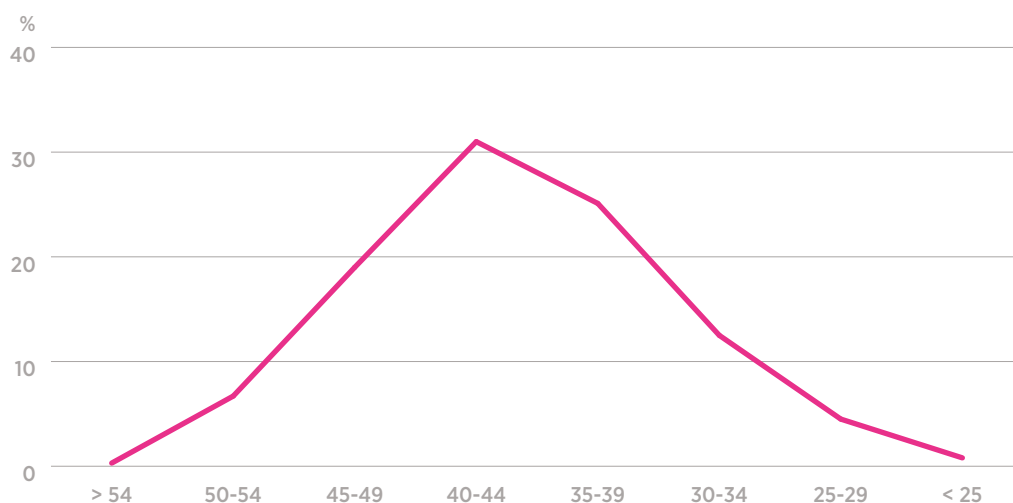
2.1. La classe de 7 G

2 341 élèves ont fréquenté une classe de 7 G. Parmi eux, 59 élèves ont fréquenté une classe d'orientation francophone et 50 une classe d'orientation germanophone.

a) Moyenne générale annuelle

La moyenne des moyennes générales annuelles pour les 2 341 élèves est égale à **40,3 points**.

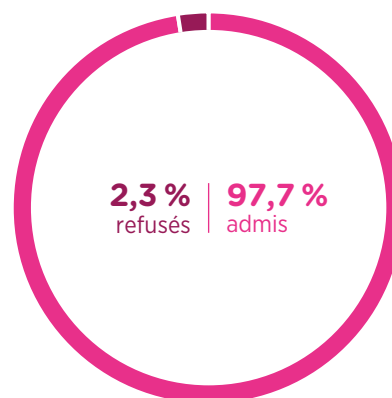
Moyenne générale	> 54	50-54	45-49	40-44	35-39	30-34	25-29	<25	p.c.
Nombre d'élèves	6	158	445	726	587	292	106	18	3
%	0,3%	6,7%	19,0%	31,0%	25,1%	12,5%	4,5%	0,8%	0,1%



b) Décision de promotion

2 288 élèves (**97,7%**) ont été admis à la classe suivante.

7G	absolu	relatif
Total des élèves	2 341	
admis directement	2 288	97,7%
refusés directement	53	2,3%
travail de vacances	0	0,0%
admis après travail de vacances*	0	0,0%
refusés après travail de vacances*	0	0,0%
Total admis	2 288	97,7%
Total refusés	53	2,3%



* les pourcentages en question s'entendent par rapport au total des élèves qui ont eu un travail de vacances

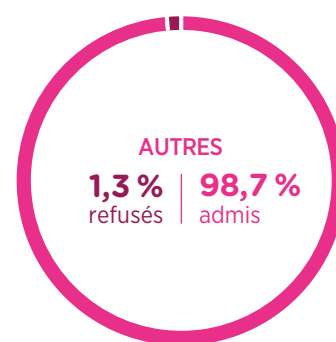
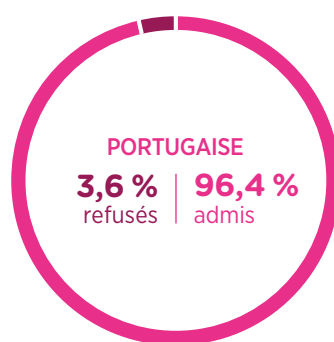
c) Décision de promotion par sexe

garçons		filles	
admis	refusés	admises	refusées
1 155	38	1 133	15
96,8%	3,2%	98,7%	1,3%

d) Décision de promotion par nationalité

Le tableau suivant reprend les deux nationalités significativement plus fréquentes, c'est-à-dire les élèves de nationalité luxembourgeoise et portugaise. Nous avons regroupé les autres nationalités étant donné qu'aucune ne dépasse, seule, les 2,9 % du total.

	luxembourgeoise		portugaise		autres	
	absolu	relatif	absolu	relatif	absolu	relatif
Total des élèves	1 374		580		387	
admis directement	1 347	98,0 %	559	96,4 %	382	98,7 %
refusés directement	27	2,0 %	21	3,6 %	5	1,3 %
travail de vacances	0	0,0 %	0	0,0 %	0	0,0 %
admis après travail de vacances	0	0,0 %	0	0,0 %	0	0,0 %
refusés après travail de vacances	0	0,0 %	0	0,0 %	0	0,0 %
Total admis	1 347	98,0 %	559	96,4 %	382	98,7 %
Total refusés	27	2,0 %	21	3,6 %	5	1,3 %



e) Évolution des décisions de promotion

	admis	refusés
2013/14	85,6 %	14,4 %
2014/15	82,3 %	17,7 %
2015/16	86,6 %	13,4 %
2016/17	85,0 %	15,0 %
2017/18	97,6 %	2,4 %
2018/19	95,0 %	5,0 %
2019/20	98,4 %	1,6 %
2020/21	97,2 %	2,8 %
2021/22	97,9 %	2,1 %
2022/23	97,7 %	2,3 %

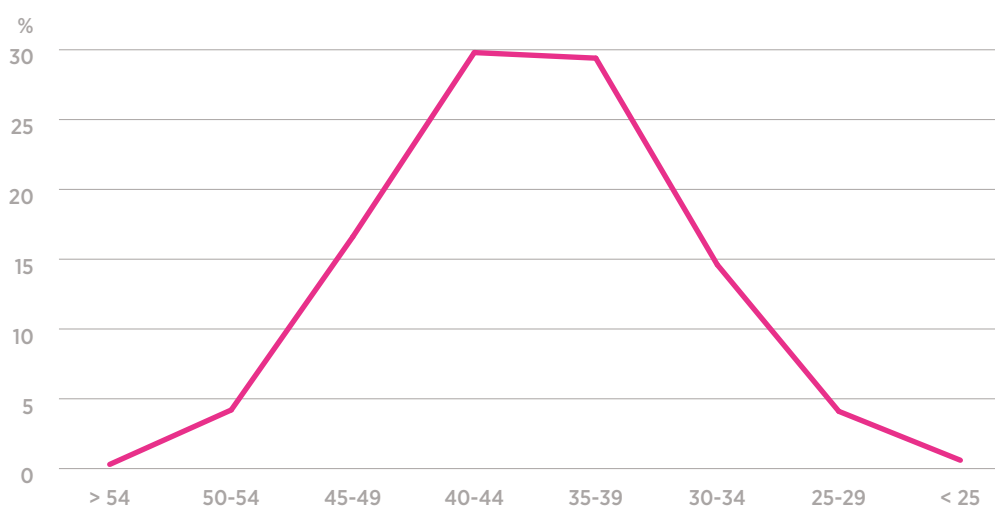
2.2. La classe de 6 G

2 482 élèves ont fréquenté une classe de 6 G. Parmi eux, 160 élèves ont fréquenté une classe d'orientation francophone et 55 une classe d'orientation germanophone.

a) Moyenne générale annuelle

La moyenne des moyennes générales annuelles pour les 2 482 élèves est égale à **39,6 points**.

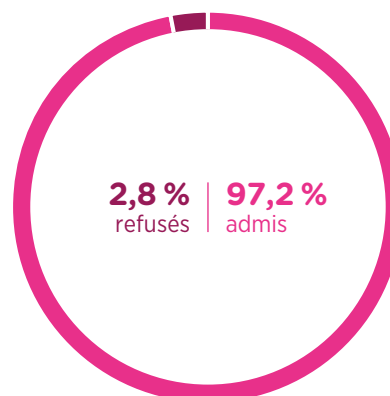
Moyenne générale	> 54	50-54	45-49	40-44	35-39	30-34	25-29	<25	p.c.
Nombre d'élèves	8	104	412	740	730	362	102	15	9
%	0,3%	4,2%	16,6%	29,8%	29,4%	14,6%	4,1%	0,6%	0,4%



b) Décision de promotion

2 413 élèves (**97,2%**) ont été admis à la classe suivante.

6G	absolu	relatif
Total des élèves	2 482	
admis directement	2 413	97,2%
refusés directement	69	2,8%
travail de vacances	0	0,0%
admis après travail de vacances*	0	0,0%
refusés après travail de vacances*	0	0,0%
Total admis	2 413	97,2%
Total refusés	69	2,8%



* les pourcentages en question s'entendent par rapport au total des élèves qui ont eu un travail de vacances

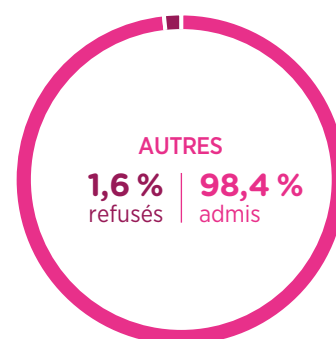
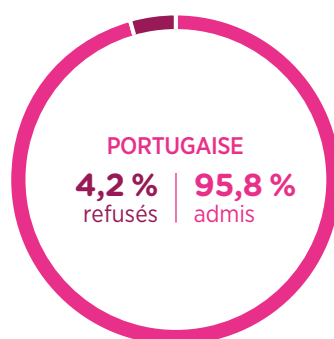
c) Décision de promotion par sexe

garçons		filles	
admis	refusés	admisses	refusées
1 257	35	1 156	34
97,3%	2,7%	97,1%	2,9%

d) Décision de promotion par nationalité

Le tableau suivant reprend les deux nationalités significativement plus fréquentes, c'est-à-dire les élèves de nationalité luxembourgeoise et portugaise. Nous avons regroupé les autres nationalités étant donné qu'aucun groupe ne dépasse les 3,2%.

	luxembourgeoise		portugaise		autres	
	absolu	relatif	absolu	relatif	absolu	relatif
Total des élèves	1 402		638		442	
admis directement	1 367	97,5%	611	95,8%	435	98,4%
refusés directement	35	2,5%	27	4,2%	7	1,6%
travail de vacances	0	0,0%	0	0,0%	0	0,0%
admis après travail de vacances	0	0,0%	0	0,0%	0	0,0%
refusés après travail de vacances	0	0,0%	0	0,0%	0	0,0%
Total admis	1 367	97,5%	611	95,8%	435	98,4%
Total refusés	35	2,5%	27	4,2%	7	1,6%



e) Évolution des décisions de promotion

	admis	refusés
2013/14	86,1%	13,9%
2014/15	84,5%	15,5%
2015/16	83,5%	16,5%
2016/17	83,7%	16,3%
2017/18	82,9%	17,1%
2018/19	95,0%	5,0%
2019/20	97,9%	2,1%
2020/21	96,3%	3,7%
2021/22	96,0%	4,0%
2022/23	97,2%	2,8%

2.3. Les classes de 5 G et 5 AD

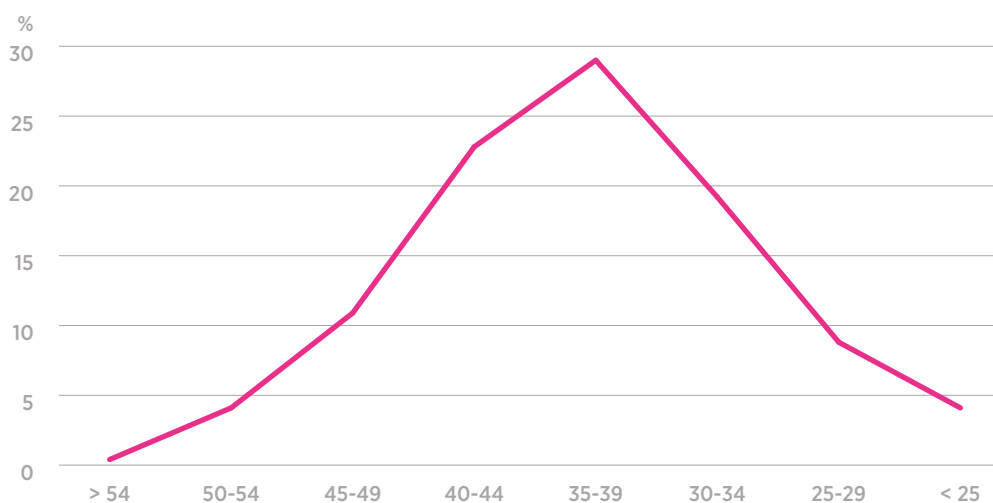
3 786 élèves ont fréquenté une classe de 5^e, dont 3 140 sont en 5 G et 646 en 5 AD. À noter que 431 élèves ont fréquenté une classe francophone et 55 une classe germanophone.

2.3.1. LA 5^e D'ORIENTATION (5 G)

a) Moyenne générale annuelle

La moyenne des moyennes générales annuelles pour les 3 140 élèves est égale à **37,4 points**.

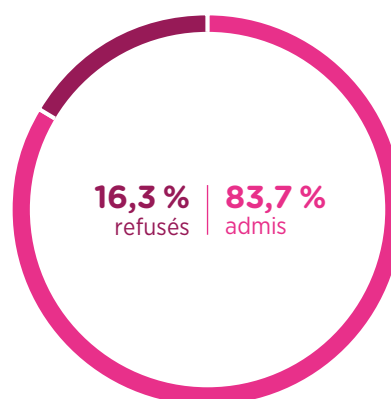
Moyenne générale	> 54	50-54	45-49	40-44	35-39	30-34	25-29	<25	p.c.
Nombre d'élèves	12	128	342	717	911	604	275	130	21
%	0,4%	4,1%	10,9%	22,8%	29,0%	19,2%	8,8%	4,1%	0,7%



b) Décision de promotion

2 629 élèves (**83,7 %**) ont été admis à la classe suivante.

5 G	absolu	relatif
Total des élèves	3 140	
admis directement	2 629	83,7 %
refusés directement	511	16,3 %
travail de vacances	0	0,0 %
admis après travail de vacances*	0	0,0 %
refusés après travail de vacances*	0	0,0 %
Total admis	2 629	83,7 %
Total refusés	511	16,3 %



* les pourcentages en question s'entendent par rapport au total des élèves qui ont eu un travail de vacances

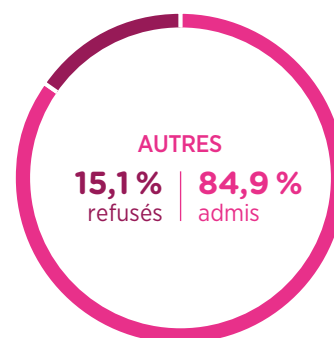
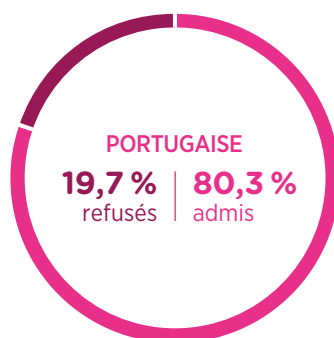
c) Décision de promotion par sexe

garçons		filles	
admis	refusés	admisses	refusées
1 352	289	1 277	222
82,4 %	17,6 %	85,2 %	14,8 %

d) Décision de promotion par nationalité

Le tableau suivant reprend les deux nationalités significativement plus fréquentes, c'est-à-dire les élèves de nationalité luxembourgeoise et portugaise. Nous avons regroupé les autres nationalités étant donné qu'aucun groupe ne dépasse les 2,8%.

	luxembourgeoise		portugaise		autres	
	absolu	relatif	absolu	relatif	absolu	relatif
Total des élèves	1 703		862		575	
admis directement	1 449	85,1%	692	80,3%	488	84,9%
refusés directement	254	14,9%	170	19,7%	87	15,1%
travail de vacances	0	0,0%	0	0,0%	0	0,0%
admis après travail de vacances	0	0,0%	0	0,0%	0	0,0%
refusés après travail de vacances	0	0,0%	0	0,0%	0	0,0%
Total admis	1 449	85,1%	692	80,3%	488	84,9%
Total refusés	254	14,9%	170	19,7%	87	15,1%



e) Évolution des décisions de promotion

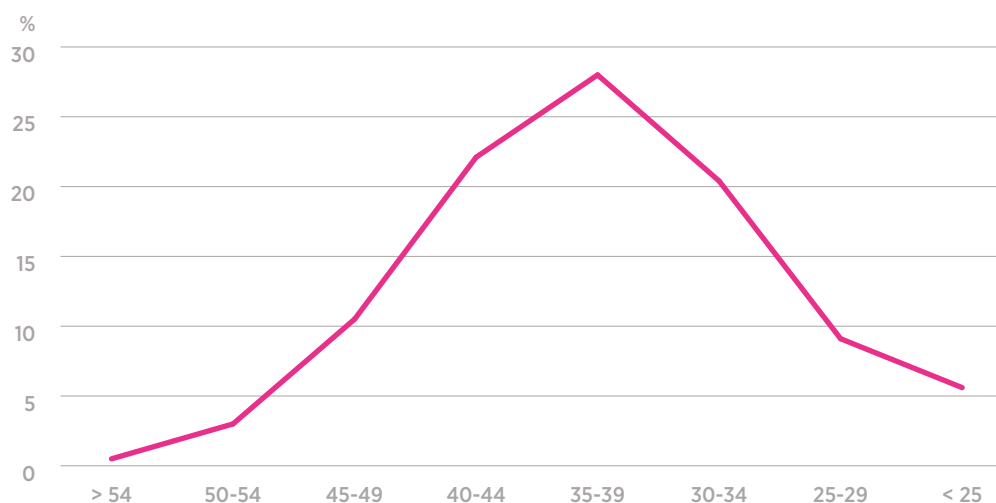
	admis	refusés
2013/14	85,9%	14,1%
2014/15	88,8%	11,2%
2015/16	90,7%	9,3%
2016/17	89,2%	10,8%
2017/18	89,0%	11,0%
2018/19	89,5%	10,5%
2019/20	89,1%	10,9%
2020/21	85,2%	14,8%
2021/22	82,9%	17,1%
2022/23	83,7%	16,3%

2.3.2.LA 5^e ADAPTATION (5 AD)

a) Moyenne générale annuelle

La moyenne des moyennes générales annuelles pour les 646 élèves est égale à **36,8 points**.

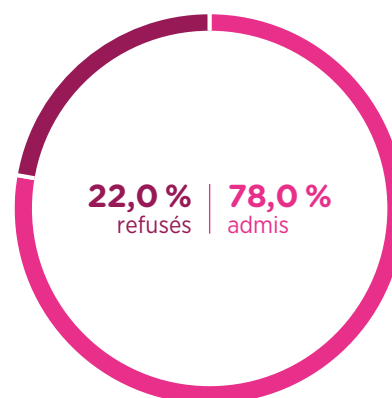
Moyenne générale	> 54	50-54	45-49	40-44	35-39	30-34	25-29	<25	p.c.
Nombre d'élèves	3	19	68	143	181	132	59	36	5
%	0,5%	3,0%	10,5%	22,1%	28,0%	20,4%	9,1%	5,6%	0,8%



b) Décision de promotion

504 élèves (**78,0%**) ont été admis à la classe suivante.

5 AD	absolu	relatif
Total des élèves	646	
admis directement	504	78,0%
refusés directement	140	21,7%
travail de vacances	2	0,3%
admis après travail de vacances	0	0,0%
refusés après travail de vacances	2	100,0%
Total admis	504	78,0%
Total refusés	142	22,0%



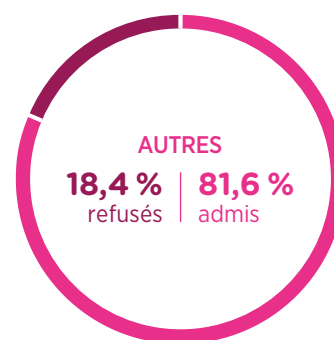
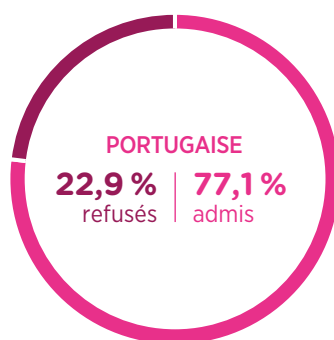
c) Décision de promotion par sexe

garçons		filles	
admis	refusés	admisses	refusées
294	96	210	46
75,4%	24,6%	82,0%	18,0%

d) Décision de promotion par nationalité

Le tableau suivant reprend les deux nationalités significativement plus fréquentes, c'est-à-dire les élèves de nationalité luxembourgeoise et portugaise. Nous avons regroupé les autres nationalités étant donné qu'aucun groupe ne dépasse les 2,5%.

	luxembourgeoise		portugaise		autres	
	absolu	relatif	absolu	relatif	absolu	relatif
Total des élèves	283		227		136	
admis directement	218	77,0%	175	77,1%	111	81,6%
refusés directement	64	22,6%	51	22,5%	25	18,4%
travail de vacances	1	0,4%	1	0,4%	0	0,0%
admis après travail de vacances	0	0,0%	0	0,0%	0	0,0%
refusés après travail de vacances	1	100,0%	1	100,0%	0	0,0%
Total admis	218	77,0%	175	77,1%	111	81,6%
Total refusés	65	23,0%	52	22,9%	25	18,4%



e) Évolution des décisions de promotion

	admis	refusés
2018/19	81,1%	18,9%
2019/20	79,3%	20,7%
2020/21	81,7%	18,3%
2021/22	80,2%	19,8%
2022/23	78,0%	22,0%

2.4. Taux d'admission par niveau et par établissement

Établissement	7 G	6 G	5 G	5 AD	Classes inférieures
ALR	99,1%	95,2%	78,7%	93,1%	90,2%
CNFPC-ESCH	-	-	-	88,2%	88,2%
CNFPC-ETT	-	-	-	71,4%	71,4%
EIMAB	-	-	-	100,0%	100,0%
EPF	99,2%	98,0%	82,1%	93,8%	92,0%
EPMC	97,9%	94,2%	82,1%	89,5%	91,1%
EPND	100,0%	100,0%	89,5%	-	94,7%
EPSA	98,8%	95,8%	90,2%	82,4%	93,2%
LAM	99,2%	92,7%	67,3%	57,1%	83,6%
LAML	100,0%	100,0%	97,1%	90,9%	98,6%
LBV	95,2%	96,3%	78,5%	56,3%	86,0%
LCD	98,8%	98,6%	80,6%	-	91,9%
LCE	98,6%	97,1%	89,6%	-	95,1%
LESC	98,3%	100,0%	84,7%	82,6%	91,9%
LGK	94,5%	96,5%	88,9%	74,1%	91,4%
LJBM	96,5%	98,9%	93,7%	81,8%	95,2%
LLIS	96,9%	93,8%	83,3%	95,5%	91,5%
LMA	96,9%	98,7%	72,0%	75,6%	85,0%
LML	96,9%	100,0%	83,9%	-	92,8%
LN	96,6%	100,0%	82,8%	76,7%	91,2%
LNB	99,4%	98,8%	86,7%	100,0%	94,5%
LPEM	100,0%	100,0%	91,1%	81,8%	95,0%
LTA	97,7%	95,2%	90,0%	-	94,2%
LTB	94,7%	88,1%	84,0%	70,6%	86,4%
LTC	100,0%	98,3%	88,9%	86,9%	93,1%
LTETT	100,0%	97,8%	85,2%	73,1%	90,9%
LTL	96,4%	97,5%	88,2%	-	93,4%
MLG	97,4%	98,2%	82,1%	40,9%	89,4%
NOSL	100,0%	96,6%	89,8%	73,0%	90,8%
SLL	100,0%	100,0%	81,8%	-	93,8%
Total	97,7%	97,2%	83,7%	78,0%	91,0%





Analyse de la
promotion –
Classes
supérieures

Remarques préliminaires

Chacune des cinq divisions proposées aux élèves des classes supérieures de l'enseignement secondaire général offre différentes sections.

Division administrative et commerciale

Section gestion
Section communication et organisation
Section finance
Section administrative et commerciale (classes de 4^e et 3^e)
Section marketing, médias et communication

Division hôtelière et touristique

Section gestion de l'hospitalité

Division des professions de santé et des professions sociales

Section des professions de santé et des professions sociales
Section de la formation de l'éducateur
Section de la formation de l'infirmier
Section sciences de la santé
Section sciences sociales

Division technique générale

Section architecture, design et développement durable
Section ingénierie
Section informatique
Section sciences environnementales
Section sciences naturelles

Division artistique

Section arts et communication visuelle

Certaines sections ne comptant que peu d'élèves, ce chapitre présente les résultats scolaires par division.

Les statistiques suivantes reprennent les deux nationalités significativement plus fréquentes, c'est-à-dire les élèves de nationalité luxembourgeoise et portugaise. Nous avons regroupé les autres nationalités dans une seule catégorie.

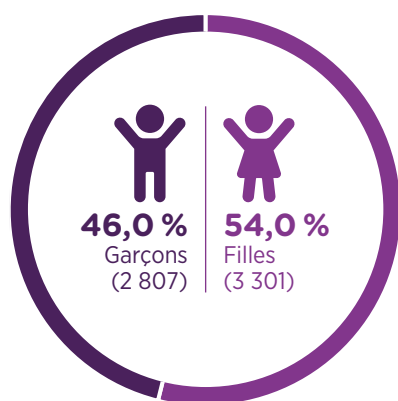
1. Bilan global des classes supérieures

1.1. Effectif

6 108 élèves ont fait l'objet d'une décision de promotion en 2022/2023.

	garçons	filles	Total
4 G	1 029	1 173	2 202
3 G	925	1 050	1 975
2 G	853	1 078	1 931
Total	2 807	3 301	6 108

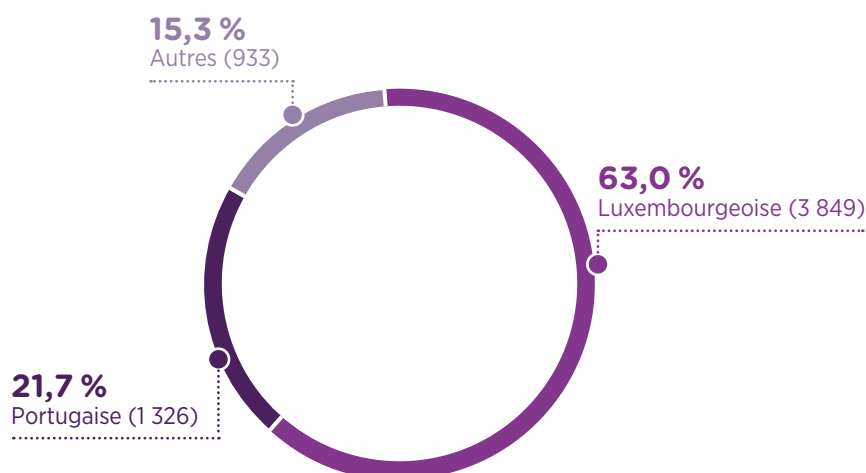
1.2. Distribution par sexe



1.3. Distribution par type d'établissement public et privé



1.4. Distribution par nationalité

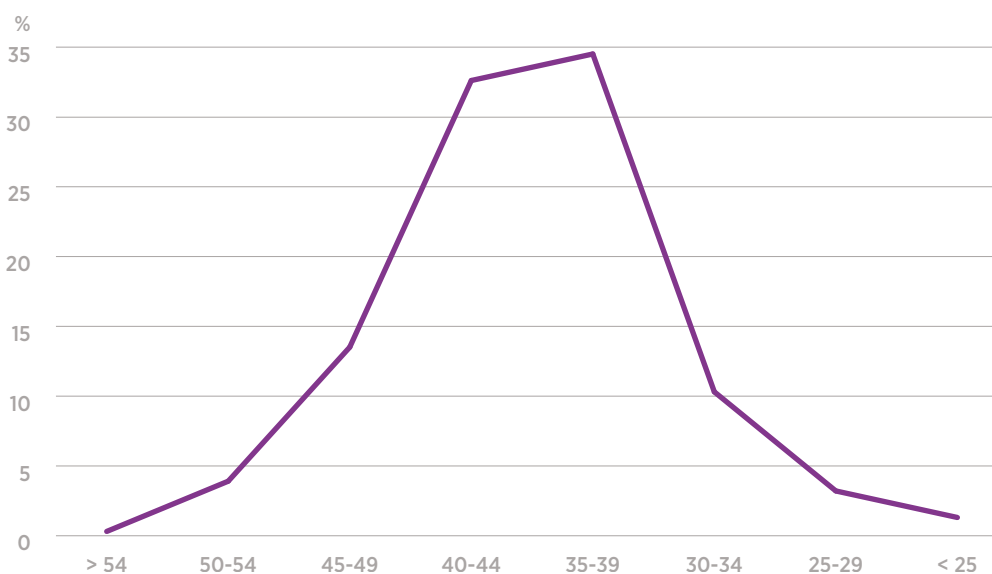


3 849 élèves (63,0 %) sont de nationalité luxembourgeoise et **2 259** élèves (37,0 %) ont une autre nationalité. Par rapport au total des élèves étrangers, 58,7 % sont de nationalité portugaise.

1.5. Distribution par moyenne générale annuelle

La moyenne des moyennes générales annuelles est égale à **39,6 points**.

Moyenne générale	> 54	50-54	45-49	40-44	35-39	30-34	25-29	<25	p.c.
Nombre d'élèves	19	240	826	1 992	2 105	631	194	77	24
%	0,3%	3,9%	13,5%	32,6%	34,5%	10,3%	3,2%	1,3%	0,4%



1.6. Décision de promotion

	absolu	relatif
Total des élèves	6 108	
admis directement	2 999	49,1%
admis par compensation	1 398	22,9%
admis avec travail de révision	24	0,4%
Réussites en juillet	4 421	72,4%
refusés directement	510	8,3%
travail de vacances	1 177	19,3%
admis après travail de vacances*	526	44,7%
refusés après travail de vacances*	651	55,3%
Total admis	4 947	81,0%
Total refusés	1 161	19,0%

* les pourcentages en question s'entendent par rapport au total des élèves qui ont eu un travail de vacances

garçons		filles	
admis	refusés	admises	refusées
2 176	631	2 771	530
77,5%	22,5%	83,9%	16,1%

1.7. Évolution des décisions de promotion

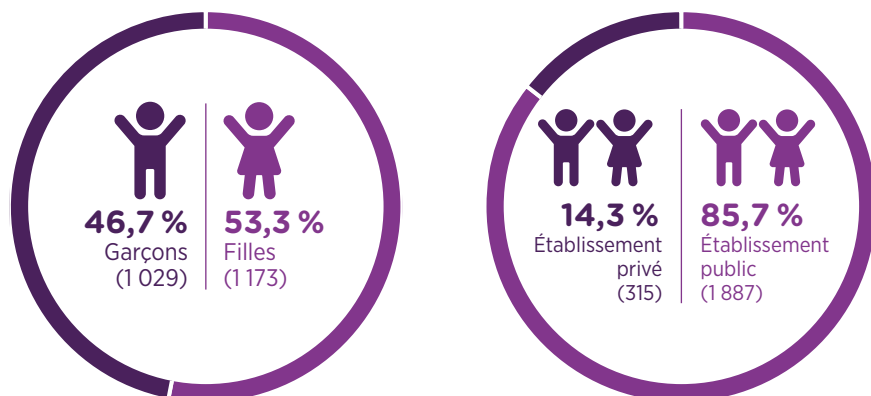
	admis	refusés
2013/14	78,2%	21,8%
2014/15	76,0%	24,0%
2015/16	77,8%	22,2%
2016/17	80,7%	19,3%
2017/18	77,3%	22,7%
2018/19	80,9%	19,1%
2019/20	85,5%	14,5%
2020/21	76,8%	23,2%
2021/22	78,8%	21,2%
2022/23	81,0%	19,0%

2. Les différentes classes supérieures

2.1. La classe de 4 G

a) Effectif

2 202 élèves ont fréquenté une classe de 4 G.



b) Moyenne générale annuelle

La moyenne des moyennes générales annuelles est égale à **39,4 points**.

c) Décision de promotion

	absolu	relatif
Total des élèves	2 202	
admis directement	1 047	47,5 %
admis par compensation	479	21,8 %
admis avec travail de révision	9	0,4 %
Réussites en juillet	1 535	69,7 %
refusés directement	215	9,8 %
travail de vacances	452	20,5 %
admis après travail de vacances*	171	37,8 %
refusés après travail de vacances*	281	62,2 %
Total admis	1 706	77,5 %
Total refusés	496	22,5 %

* les pourcentages en question s'entendent par rapport au total des élèves qui ont eu un travail de vacances

d) Décision de promotion par sexe

garçons		filles	
admis	refusés	admisses	refusées
750	279	956	217
72,9%	27,1%	81,5%	18,5%

e) Décision de promotion par nationalité

	luxembourgeoise	portugaise	autres
admis	1 037	397	272
	78,0%	78,6%	73,9%
refusés	292	108	96
	22,0%	21,4%	26,1%

f) Évolution des décisions de promotion

	admis	refusés
2013/14	73,8%	26,2%
2014/15	70,6%	29,4%
2015/16	73,1%	26,9%
2016/17	75,9%	24,1%
2017/18	73,5%	26,5%
2018/19	77,8%	22,2%
2019/20	81,7%	18,3%
2020/21	69,3%	30,7%
2021/22	75,3%	24,7%
2022/23	77,5%	22,5%

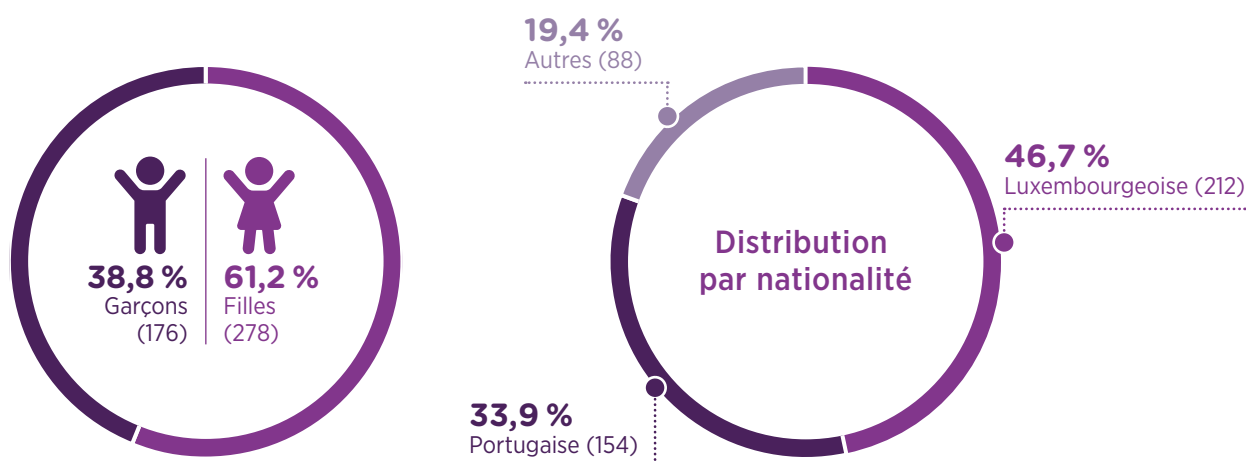
2.1.1. LES DIFFÉRENTES DIVISIONS DE LA CLASSE DE 4 G

13 élèves sont inscrits dans une classe de 4^e mise à niveau.

DIVISION ADMINISTRATIVE ET COMMERCIALE

a) Effectif

454 élèves ont fréquenté une classe de 4^e division administrative et commerciale.



b) Moyenne générale annuelle

La moyenne des moyennes générales annuelles est égale à **40,6 points**.

c) Décision de promotion

	absolu	relatif
Total des élèves	454	
admis directement	251	55,3 %
admis par compensation	93	20,5 %
admis avec travail de révision	3	0,6 %
Réussites en juillet	347	76,4 %
refusés directement	34	7,5 %
travail de vacances	73	16,1 %
admis après travail de vacances*	29	39,7 %
refusés après travail de vacances*	44	60,3 %
Total admis	376	82,8 %
Total refusés	78	17,2 %

* les pourcentages en question s'entendent par rapport au total des élèves qui ont eu un travail de vacances

d) Décision de promotion par sexe

garçons		filles	
admis	refusés	admises	refusées
148	28	228	50
84,1%	15,9%	82,0%	18,0%

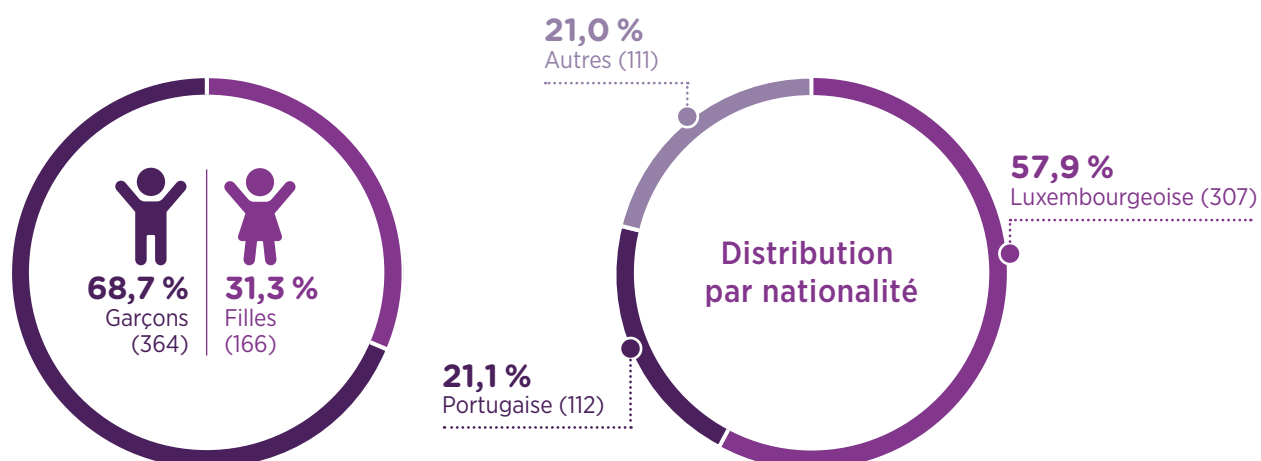
e) Décision de promotion par nationalité

	luxembourgeoise	portugaise	autres
taux de réussite	83,0%	85,7%	77,3%

DIVISION TECHNIQUE GÉNÉRALE

a) Effectif

530 élèves ont fréquenté une classe de 4^e division technique générale.



b) Moyenne générale annuelle

La moyenne des moyennes générales annuelles s'élève à **38,5 points**.

c) Décision de promotion

	absolu	relatif
Total des élèves	530	
admis directement	251	47,3 %
admis par compensation	82	15,5 %
admis avec travail de révision	2	0,4 %
Réussites en juillet	335	63,2 %
refusés directement	87	16,4 %
travail de vacances	108	20,4 %
admis après travail de vacances*	45	41,7 %
refusés après travail de vacances*	63	58,3 %
Total admis	380	71,7 %
Total refusés	150	28,3 %

* les pourcentages en question s'entendent par rapport au total des élèves qui ont eu un travail de vacances

d) Décision de promotion par sexe

garçons		filles	
admis	refusés	admises	refusées
253	111	127	39
69,5 %	30,5 %	76,5 %	23,5 %

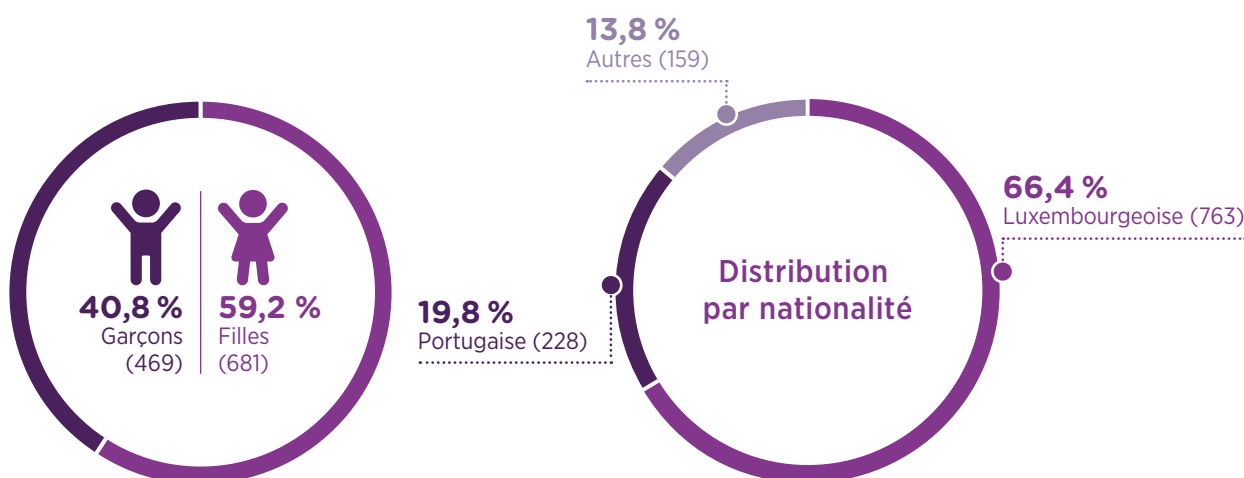
e) Décision de promotion par nationalité

	luxembourgeoise	portugaise	autres
taux de réussite	74,9 %	68,8 %	65,8 %

DIVISION DES PROFESSIONS DE SANTÉ ET DES PROFESSIONS SOCIALES

a) Effectif

1 150 élèves ont fréquenté une classe de 4^e division des professions de santé et des professions sociales.



b) Moyenne générale annuelle

La moyenne des moyennes générales annuelles s'élève à **39,2 points**.

c) Décision de promotion

	absolu	relatif
Total des élèves	1 150	
admis directement	497	43,2 %
admis par compensation	290	25,2 %
admis avec travail de révision	4	0,4 %
Réussites en juillet	791	68,8 %
refusés directement	92	8,0 %
travail de vacances	267	23,2 %
admis après travail de vacances*	95	35,6 %
refusés après travail de vacances*	172	64,4 %
Total admis	886	77,0 %
Total refusés	264	23,0 %

* les pourcentages en question s'entendent par rapport au total des élèves qui ont eu un travail de vacances

d) Décision de promotion par sexe

garçons		filles	
admis	refusés	admises	refusées
330	139	556	125
70,4 %	29,6 %	81,6 %	18,4 %

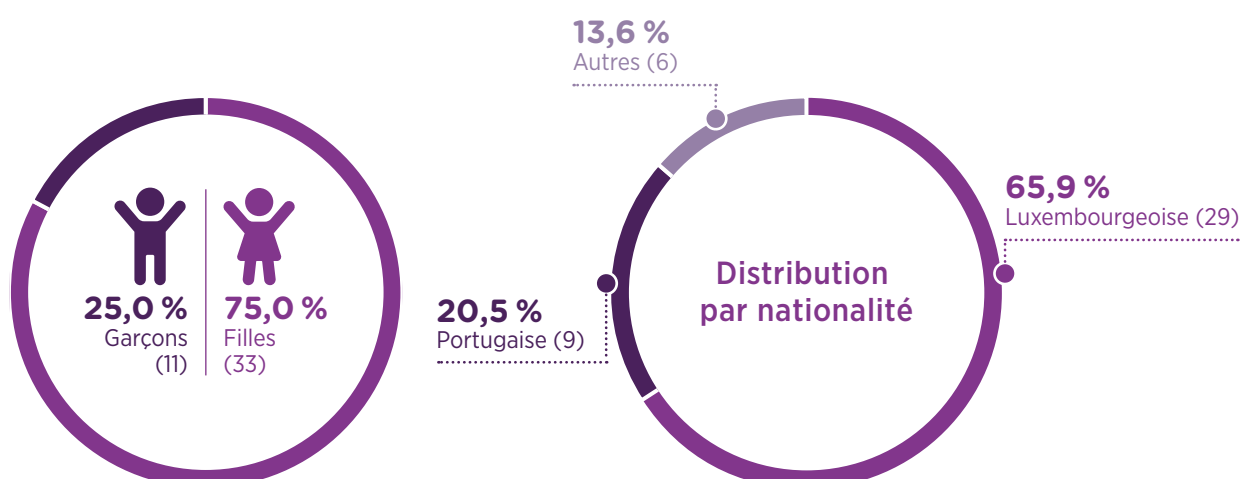
e) Décision de promotion par nationalité

	luxembourgeoise	portugaise	autres
taux de réussite	76,8%	78,1%	76,7%

DIVISION ARTISTIQUE

a) Effectif

44 élèves ont fréquenté une classe de 4^e division artistique.



b) Moyenne générale annuelle

La moyenne des moyennes générales annuelles s'élève à **42,9 points**.

c) Décision de promotion

	absolu	relatif
Total des élèves	44	
admis directement	26	59,1%
admis par compensation	13	29,5%
admis avec travail de révision	0	0,0%
Réussites en juillet	39	88,6%
refusés directement	2	4,6%
travail de vacances	3	6,8%
admis après travail de vacances*	1	33,3%
refusés après travail de vacances*	2	66,7%
Total admis	40	90,9%
Total refusés	4	9,1%

* les pourcentages en question s'entendent par rapport au total des élèves qui ont eu un travail de vacances

d) Décision de promotion par sexe

garçons		filles	
admis	refusés	admises	refusées
10	1	30	3
90,9%	9,1%	90,9%	9,1%

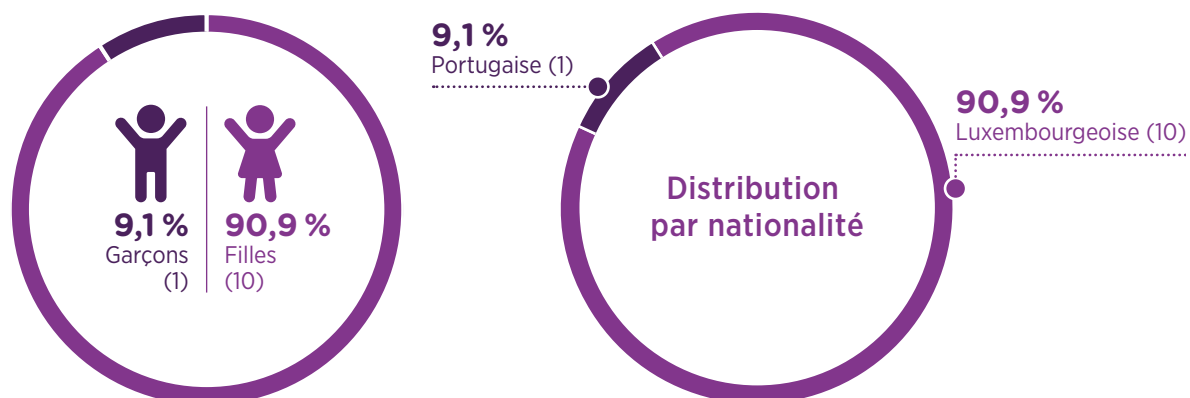
e) Décision de promotion par nationalité

	luxembourgeoise	portugaise	autres
taux de réussite	93,1%	83,3%	88,9%

DIVISION HÔTELIÈRE ET TOURISTIQUE

a) Effectif

11 élèves ont fréquenté une classe de 4^e division hôtelière et touristique.



b) Moyenne générale annuelle

La moyenne des moyennes générales annuelles s'élève à **41,4 points**.

c) Décision de promotion

	absolu	relatif
Total des élèves	11	
admis directement	9	81,8 %
admis par compensation	1	9,1%
admis avec travail de révision	0	0,0 %
Réussites en juillet	10	90,9 %
refusés directement	0	0,0 %
travail de vacances	1	9,1%
admis après travail de vacances*	1	100,0 %
refusés après travail de vacances*	0	0,0 %
Total admis	11	100,0 %
Total refusés	0	0,0 %

* les pourcentages en question s'entendent par rapport au total des élèves qui ont eu un travail de vacances

d) Décision de promotion par sexe

garçons		filles	
admis	refusés	admises	refusées
1	0	10	0
100,0%	0,0%	100,0%	0,0%

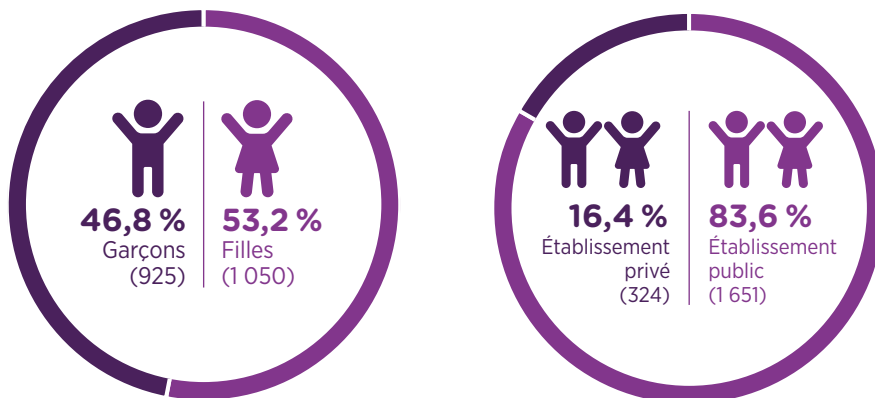
e) Décision de promotion par nationalité

	luxembourgeoise	portugaise
taux de réussite	100,0%	100,0%

2.2. La classe de 3 G

a) Effectif

1 975 élèves ont fréquenté une classe de 3 G.



b) Moyenne générale annuelle

La moyenne des moyennes générales annuelles est égale à **40,1 points**.

c) Décision de promotion

	absolu	relatif
Total des élèves	1 975	
admis directement	1 028	52,1%
admis par compensation	471	23,8%
admis avec travail de révision	12	0,6%
Réussites en juillet	1 511	76,5%
refusés directement	124	6,3%
travail de vacances	340	17,2%
admis après travail de vacances*	169	49,7%
refusés après travail de vacances*	171	50,3%
Total admis	1 680	85,1%
Total refusés	295	14,9%

* les pourcentages en question s'entendent par rapport au total des élèves qui ont eu un travail de vacances

d) Décision de promotion par sexe

garçons		filles	
admis	refusés	admises	refusées
749	176	931	119
81,0%	19,0%	88,7%	11,3%

e) Décision de promotion par nationalité

	luxembourgeoise	portugaise	autres
admis	1 058	387	235
	84,9%	86,8%	83,0%
refusés	188	59	48
	15,1%	13,2%	17,0%

f) Évolution des décisions de promotion

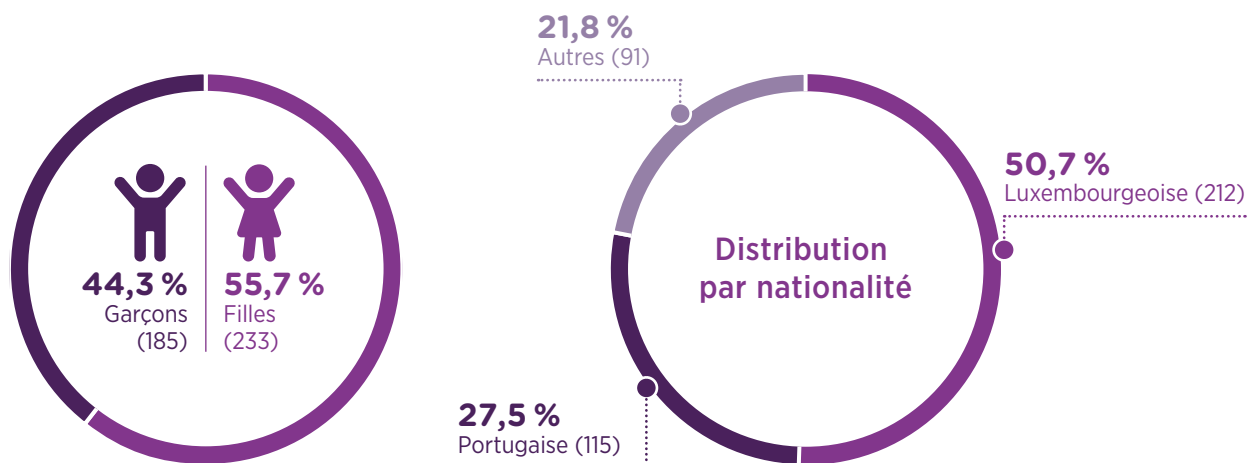
	admis	refusés
2013/14	83,3%	16,7%
2014/15	82,6%	17,4%
2015/16	83,7%	16,3%
2016/17	86,5%	13,5%
2017/18	82,0%	18,0%
2018/19	83,9%	16,1%
2019/20	90,4%	9,6%
2020/21	84,3%	15,7%
2021/22	84,6%	15,4%
2022/23	85,1%	14,9%

2.2.1. LES DIFFÉRENTES DIVISIONS DE LA CLASSE DE 3 G

DIVISION ADMINISTRATIVE ET COMMERCIALE

a) Effectif

418 élèves ont fréquenté une classe de 3^e division administrative et commerciale.



b) Moyenne générale annuelle

La moyenne des moyennes générales annuelles s'élève à **40,2 points**.

c) Décision de promotion

	absolu	relatif
Total des élèves	418	
admis directement	208	49,8%
admis par compensation	109	26,1%
admis avec travail de révision	1	0,2%
Réussites en juillet	318	76,1%
refusés directement	21	5,0%
travail de vacances	79	18,9%
admis après travail de vacances*	44	55,7%
refusés après travail de vacances*	35	44,3%
Total admis	362	86,6%
Total refusés	56	13,4%

* les pourcentages en question s'entendent par rapport au total des élèves qui ont eu un travail de vacances

d) Décision de promotion par sexe

garçons		filles	
admis	refusés	admises	refusées
154	31	208	25
83,2%	16,8%	89,3%	10,7%

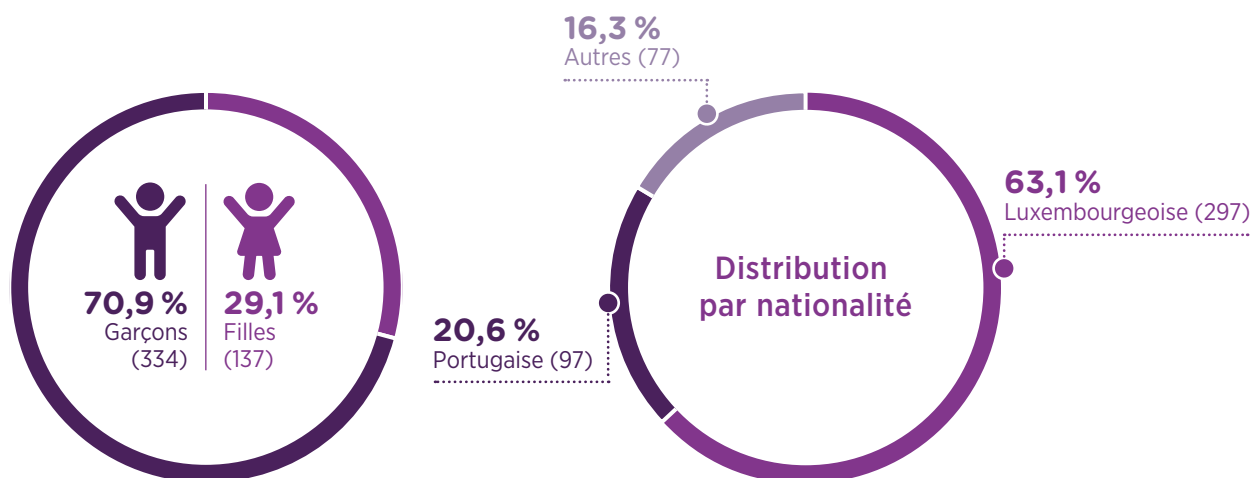
e) Décision de promotion par nationalité

	luxembourgeoise	portugaise	autres
taux de réussite	89,2%	82,6%	85,7%

DIVISION TECHNIQUE GÉNÉRALE

a) Effectif

471 élèves ont fréquenté une classe de 3^e division technique générale.



b) Moyenne générale annuelle

La moyenne des moyennes générales annuelles s'élève à **39,4 points**.

c) Décision de promotion

	absolu	relatif
Total des élèves	471	
admis directement	230	48,8 %
admis par compensation	93	19,8 %
admis avec travail de révision	3	0,6 %
Réussites en juillet	326	69,2 %
refusés directement	47	10,0 %
travail de vacances	98	20,8 %
admis après travail de vacances*	50	51,0 %
refusés après travail de vacances*	48	49,0 %
Total admis	376	79,8 %
Total refusés	95	20,2 %

* les pourcentages en question s'entendent par rapport au total des élèves qui ont eu un travail de vacances

d) Décision de promotion par sexe

garçons		filles	
admis	refusés	admises	refusées
260	74	116	21
77,8 %	22,2 %	84,7 %	15,3 %

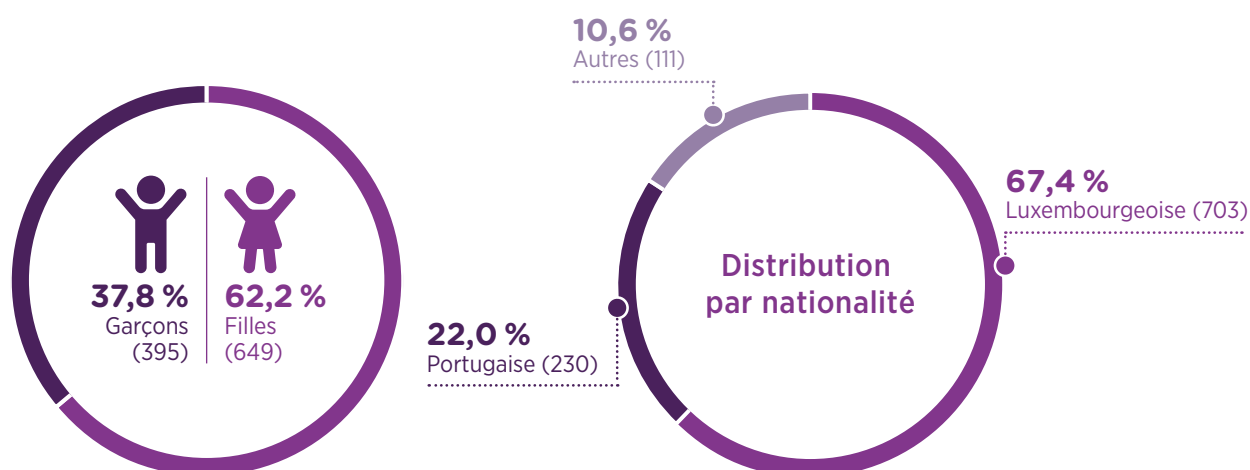
e) Décision de promotion par nationalité

	luxembourgeoise	portugaise	autres
taux de réussite	78,5%	83,5%	80,5%

DIVISION DES PROFESSIONS DE SANTÉ ET DES PROFESSIONS SOCIALES

a) Effectif

1 044 élèves ont fréquenté une classe de 3^e division des professions de santé et des professions sociales.



b) Moyenne générale annuelle

La moyenne de la moyenne générale annuelle s'élève à **40,3 points**.

c) Décision de promotion

	absolu	relatif
Total des élèves	1 044	
admis directement	561	53,7%
admis par compensation	262	25,1%
admis avec travail de révision	8	0,8%
Réussites en juillet	831	79,6 %
refusés directement	55	5,3%
travail de vacances	158	15,1%
admis après travail de vacances*	71	44,9%
refusés après travail de vacances*	87	55,1%
Total admis	902	86,4 %
Total refusés	142	13,6%

* les pourcentages en question s'entendent par rapport au total des élèves qui ont eu un travail de vacances

d) Décision de promotion par sexe

garçons		filles	
admis	refusés	admises	refusées
325	70	577	72
82,3 %	17,7 %	88,9 %	11,1 %

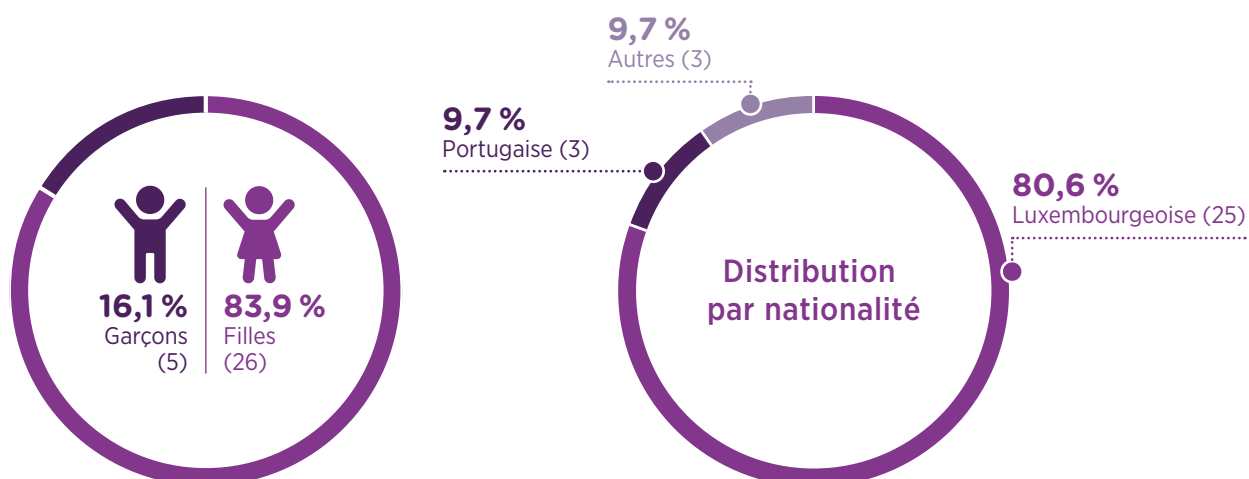
e) Décision de promotion par nationalité

	luxembourgeoise	portugaise	autres
taux de réussite	85,9 %	90,0 %	82,0 %

DIVISION ARTISTIQUE

a) Effectif

31 élèves ont fréquenté une classe de 3^e division artistique.



b) Moyenne générale annuelle

La moyenne de la moyenne générale annuelle s'élève à **44,5 points**.

c) Décision de promotion

	absolu	relatif
Total des élèves	31	
admis directement	24	77,4%
admis par compensation	5	16,1%
admis avec travail de révision	0	0,0%
Réussites en juillet	29	93,5%
refusés directement	0	0,0%
travail de vacances	2	6,5%
admis après travail de vacances*	2	100,0%
refusés après travail de vacances*	0	0,0%
Total admis	31	100,0%
Total refusés	0	0,0%

* les pourcentages en question s'entendent par rapport au total des élèves qui ont eu un travail de vacances

d) Décision de promotion par sexe

garçons		filles	
admis	refusés	admises	refusées
5	0	26	0
100,0%	0,0%	100,0%	0,0%

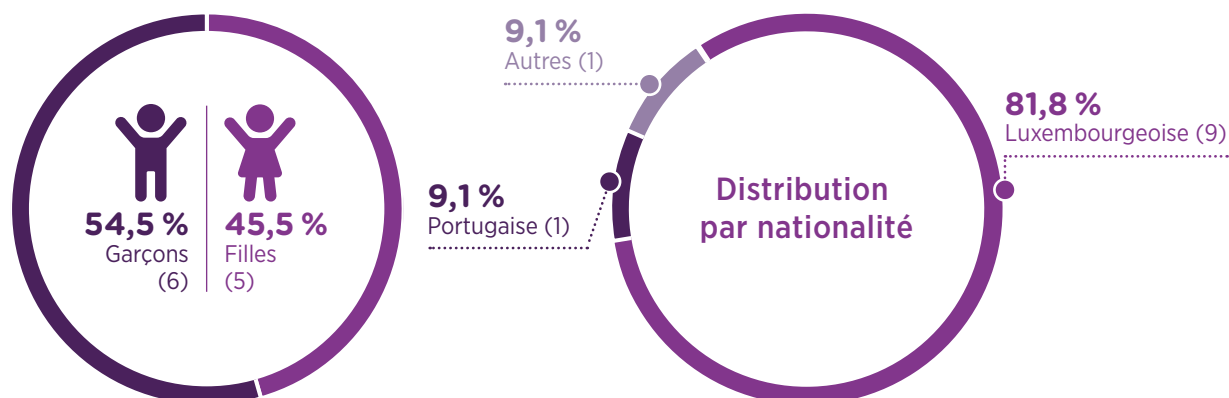
e) Décision de promotion par nationalité

	luxembourgeoise	portugaise	autres
taux de réussite	100,0%	100,0%	100,0%

DIVISION HÔTELIÈRE ET TOURISTIQUE

a) Effectif

11 élèves ont fréquenté une classe de 3^e division hôtelière et touristique.



b) Moyenne générale annuelle

La moyenne de la moyenne générale annuelle s'élève à **38,8 points**.

c) Décision de promotion

	absolu	relatif
Total des élèves	11	
admis directement	5	45,4 %
admis par compensation	2	18,2 %
admis avec travail de révision	0	0,0 %
Réussites en juillet	7	63,6 %
refusés directement	1	9,1 %
travail de vacances	3	27,3 %
admis après travail de vacances*	2	66,7 %
refusés après travail de vacances*	1	33,3 %
Total admis	9	81,8 %
Total refusés	2	18,2 %

* les pourcentages en question s'entendent par rapport au total des élèves qui ont eu un travail de vacances

d) Décision de promotion par sexe

garçons		filles	
admis	refusés	admises	refusées
5	1	4	1
83,3 %	16,7 %	80,0 %	20,0 %

e) Décision de promotion par nationalité

	luxembourgeoise	portugaise	autres
taux de réussite	77,8 %	100,0 %	100,0 %

2.3. La classe de 2 G

a) Effectif

1 931 élèves ont fréquenté une classe de 2 G.



b) Moyenne générale annuelle

La moyenne des moyennes générales annuelles est égale à **39,3 points**.

c) Décision de promotion

	absolu	relatif
Total des élèves	1 931	
admis directement	924	47,8 %
admis par compensation	448	23,2 %
admis avec travail de révision	3	0,2 %
Réussites en juillet	1 375	71,2 %
refusés directement	171	8,9 %
travail de vacances	385	19,9 %
admis après travail de vacances*	186	48,3 %
refusés après travail de vacances*	199	51,7 %
Total admis	1 561	80,8 %
Total refusés	370	19,2 %

* les pourcentages en question s'entendent par rapport au total des élèves qui ont eu un travail de vacances

d) Décision de promotion par sexe

garçons		filles	
admis	refusés	admisses	refusées
677	176	884	194
79,4 %	20,6 %	82,0 %	18,0 %

e) Décision de promotion par nationalité

	luxembourgeoise	portugaise	autres
admis	1 053	293	215
	82,7%	78,1%	76,2%
refusés	221	82	67
	17,3%	21,9%	23,8%

f) Évolution des décisions de promotion

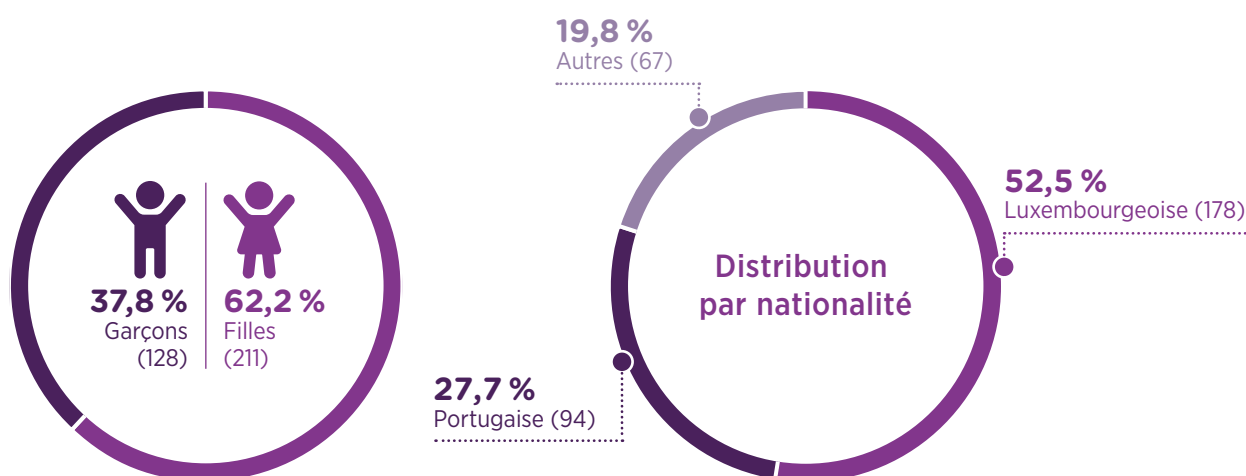
	admis	refusés
2013/14	79,9%	20,1%
2014/15	78,4%	21,6%
2015/16	81,5%	18,5%
2016/17	82,7%	17,3%
2017/18	82,7%	17,3%
2018/19	82,0%	18,0%
2019/20	85,3%	14,7%
2020/21	78,0%	22,0%
2021/22	77,7%	22,3%
2022/23	80,8%	19,2%

2.3.1. LES DIFFÉRENTES DIVISIONS DE LA CLASSE DE 2 G

DIVISION ADMINISTRATIVE ET COMMERCIALE

a) Effectif

339 élèves ont fréquenté une classe de 2^e division administrative et commerciale.



b) Moyenne générale annuelle

La moyenne des moyennes générales annuelles s'élève à **38,6 points**.

c) Décision de promotion

	absolu	relatif
Total des élèves	339	
admis directement	158	46,6 %
admis par compensation	70	20,7 %
admis avec travail de révision	2	0,6 %
Réussites en juillet	230	67,9 %
refusés directement	38	11,2 %
travail de vacances	71	20,9 %
admis après travail de vacances*	35	49,3 %
refusés après travail de vacances*	36	50,7 %
Total admis	265	78,2 %
Total refusés	74	21,8 %

* les pourcentages en question s'entendent par rapport au total des élèves qui ont eu un travail de vacances

d) Décision de promotion par sexe

garçons		filles	
admis	refusés	admises	refusées
95	33	170	41
74,2 %	25,8 %	80,6 %	19,4 %

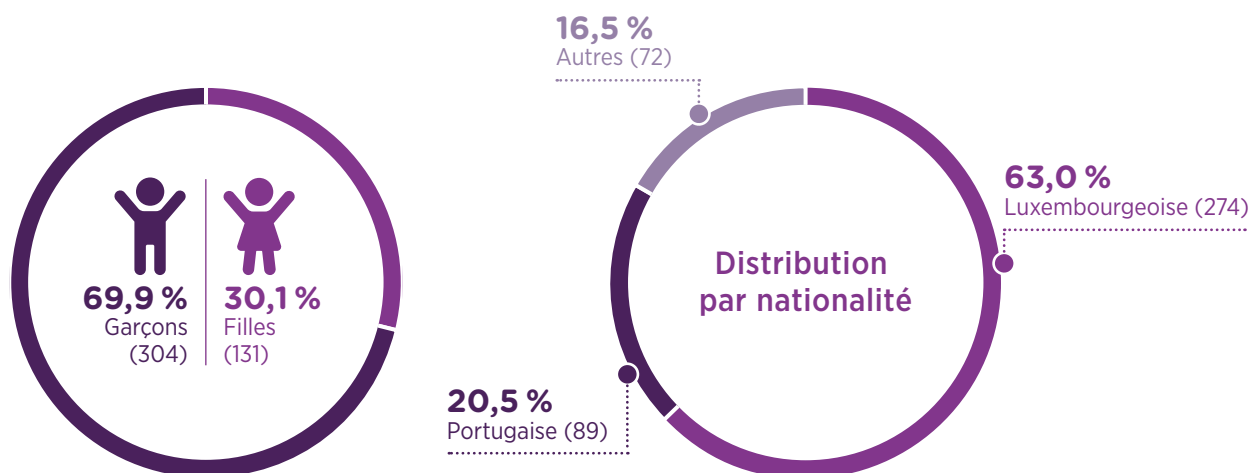
e) Décision de promotion par nationalité

	luxembourgeoise	portugaise	autres
taux de réussite	80,9 %	73,4 %	77,6 %

DIVISION TECHNIQUE GÉNÉRALE

a) Effectif

435 élèves ont fréquenté une classe de 2^e division technique générale.



b) Moyenne générale annuelle

La moyenne des moyennes générales annuelles s'élève à **38,2 points**.

c) Décision de promotion

	absolu	relatif
Total des élèves	435	
admis directement	198	45,5%
admis par compensation	94	21,6%
admis avec travail de révision	0	0,0%
Réussites en juillet	292	67,1%
refusés directement	57	13,1%
travail de vacances	86	19,8%
admis après travail de vacances*	40	46,5%
refusés après travail de vacances*	46	53,5%
Total admis	332	76,3%
Total refusés	103	23,7%

* les pourcentages en question s'entendent par rapport au total des élèves qui ont eu un travail de vacances

d) Décision de promotion par sexe

garçons		filles	
admis	refusés	admises	refusées
239	65	93	38
78,6%	21,4%	71,0%	29,0%

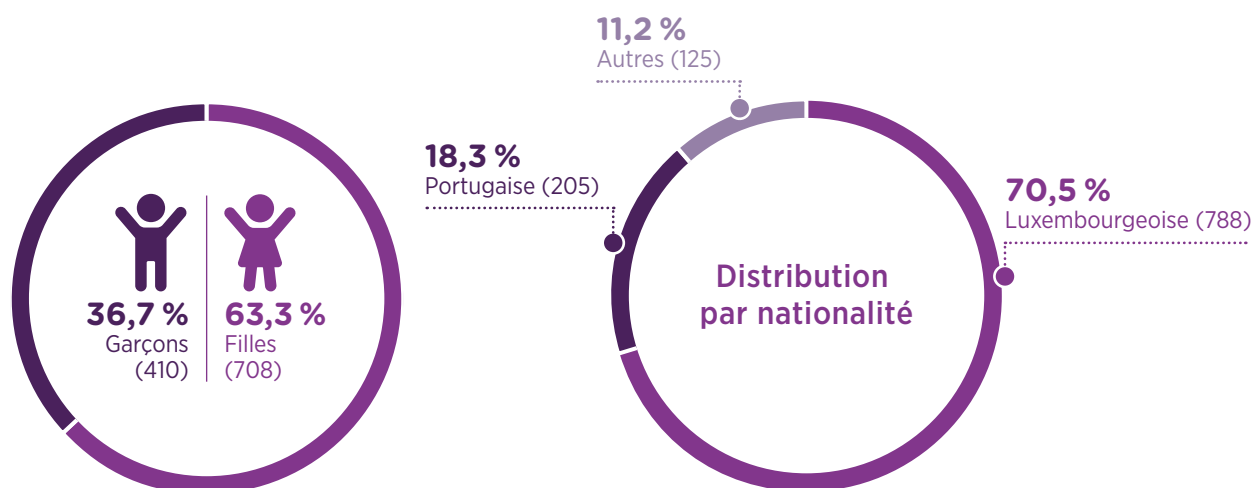
e) Décision de promotion par nationalité

	luxembourgeoise	portugaise	autres
taux de réussite	78,1%	76,4%	70,8%

DIVISION DES PROFESSIONS DE SANTÉ ET DES PROFESSIONS SOCIALES

a) Effectif

1 118 élèves ont fréquenté une classe de 2^e division des professions de santé et des professions sociales.



b) Moyenne générale annuelle

La moyenne des moyennes générales annuelles s'élève à **39,9 points**.

c) Décision de promotion

	absolu	relatif
Total des élèves	1 118	
admis directement	547	48,9%
admis par compensation	272	24,3%
admis avec travail de révision	1	0,1%
Réussites en juillet	820	73,3%
refusés directement	74	6,6%
travail de vacances	224	20,1%
admis après travail de vacances*	109	48,7%
refusés après travail de vacances*	115	51,3%
Total admis	929	83,1%
Total refusés	189	16,9%

* les pourcentages en question s'entendent par rapport au total des élèves qui ont eu un travail de vacances

d) Décision de promotion par sexe

garçons		filles	
admis	refusés	admises	refusées
334	76	595	113
81,5%	18,5%	84,0%	16,0%

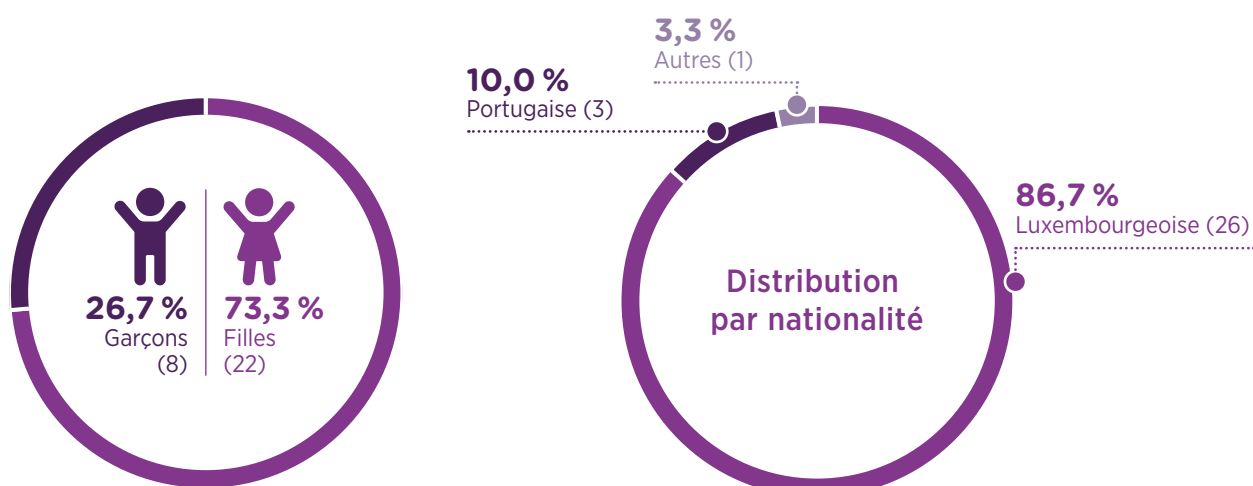
e) Décision de promotion par nationalité

	luxembourgeoise	portugaise	autres
taux de réussite	84,4%	80,5%	79,2%

DIVISION ARTISTIQUE

a) Effectif

30 élèves ont fréquenté une classe de 2^e division artistique.



b) Moyenne générale annuelle

La moyenne des moyennes générales annuelles s'élève à **41,9 points**.

c) Décision de promotion

	absolu	relatif
Total des élèves	30	
admis directement	17	56,7%
admis par compensation	9	30,0%
admis avec travail de révision	0	0,0%
Réussites en juillet	26	86,7%
refusés directement	1	3,3%
travail de vacances	3	10,0%
admis après travail de vacances*	1	33,3%
refusés après travail de vacances*	2	66,7%
Total admis	27	90,0%
Total refusés	3	10,0%

* les pourcentages en question s'entendent par rapport au total des élèves qui ont eu un travail de vacances

d) Décision de promotion par sexe

garçons		filles	
admis	refusés	admises	refusées
6	2	21	1
75,0%	25,0%	95,5%	4,5%

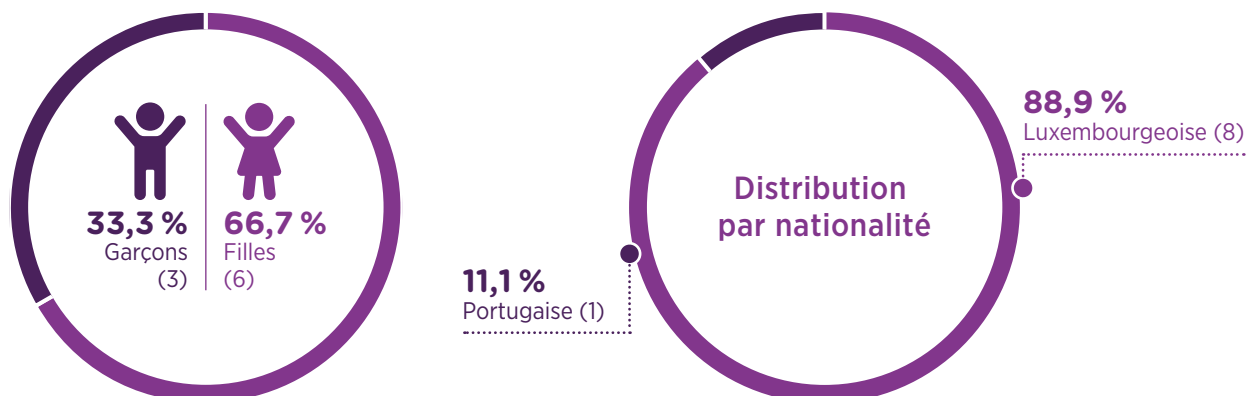
e) Décision de promotion par nationalité

	luxembourgeoise	portugaise	autres
taux de réussite	88,5%	100,0%	100,0%

DIVISION HÔTELIÈRE ET TOURISTIQUE

a) Effectif

9 élèves ont fréquenté une classe de 2^e division hôtelière et touristique.



b) Moyenne générale annuelle

La moyenne des moyennes générales annuelles s'élève à **39,2 points**.

c) Décision de promotion

	absolu	relatif
Total des élèves	9	
admis directement	4	44,5%
admis par compensation	3	33,3%
admis avec travail de révision	0	0,0%
Réussites en juillet	7	77,8%
refusés directement	1	11,1%
travail de vacances	1	11,1%
admis après travail de vacances*	1	100,0%
refusés après travail de vacances*	0	0,0%
Total admis	8	88,9%
Total refusés	1	11,1%

* les pourcentages en question s'entendent par rapport au total des élèves qui ont eu un travail de vacances

d) Décision de promotion par sexe

garçons		filles	
admis	refusés	admises	refusées
3	0	5	1
100,0%	0,0%	83,3%	16,7%

e) Décision de promotion par nationalité

	luxembourgeoise	portugaise
taux de réussite	87,5%	100,0%

2.4 Décisions de promotion par division et par niveau

Taux des admissions				
Divisions	4 G	3 G	2 G	Total
administrative et commerciale	82,8%	86,6%	78,2%	82,8%
technique générale	71,7%	79,8%	76,3%	75,8%
professions de santé et professions sociales	77,0%	86,4%	83,1%	82,0%
artistique	90,9%	100,0%	90,0%	93,3%
hôtelière et touristique	100,0%	81,8%	88,9%	90,3%
Total	77,3%	85,1%	80,8%	81,0%

Taux des refus				
Divisions	4 G	3 G	2 G	Total
administrative et commerciale	17,2%	13,4%	21,8%	17,2%
technique générale	28,3%	20,2%	23,7%	24,2%
professions de santé et professions sociales	23,0%	13,6%	16,9%	18,0%
artistique	9,1%	0,0%	10,0%	6,7%
hôtelière et touristique	0,0%	18,2%	11,1%	9,7%
Total	22,7%	14,9%	19,2%	19,0%



A photograph of a woman in a classroom raising her hand. The image is overlaid with a large green circle. Inside this circle, the text 'Sigles et abréviations' is written in white. There are several smaller green circles scattered around the main circle. The background shows other students at desks in a classroom setting.

Sigles et abréviations

ESG	Enseignement secondaire général
MENJE	Ministère de l'Éducation nationale, de l'Enfance et de la Jeunesse

Établissements scolaires

AL	Athénée de Luxembourg
ALR	Atert-Lycée Redange
CL	Centre de Logopédie
CNFPC-ESCH	Centre national de formation professionnelle continue d'Esch-sur-Alzette
CNFPC-ETT	Centre national de formation professionnelle continue d'Ettelbruck
ECG	École de Commerce et de Gestion
EIGT	École internationale Gaston Thorn
EHTL	École d'Hôtellerie et de Tourisme du Luxembourg
EIMAB	École internationale Mersch Anne Beffort
EPF	École Privée Fieldgen
EPMC	École Privée Marie-Consolatrice
EPND	École Privée Notre-Dame Sainte-Sophie
EPSA	École Privée Sainte-Anne
LAM	Lycée des Arts et Métiers
LAML	Lycée Aline Mayrisch Luxembourg
LBV	Lycée Bel-Val
LCD	Lycée classique Diekirch
LCE	Lycée classique d'Echternach
LEM	Lycée Ermesinde Mersch
LESC	Lycée Edward Steichen Clervaux
LGK	Lycée Guillaume Kroll
LGL	Lycée de Garçons de Luxembourg
LHCE	Lycée Hubert Clément Esch-sur-Alzette
LJBM	Lycée Josy Barthel Mamer
LLIS	Lënster Lycée International School
LMA	Lycée Mathias Adam
LML	Lycée Michel Lucius
LMRL	Lycée Michel Rodange Luxembourg
LN	Lycée du Nord
LNB	Lycée Nic-Biever
LPEM	Lycée Privé Emile Metz
LRSL	Lycée Robert-Schuman Luxembourg
LTA	Lycée technique agricole
LTB	Lycée technique de Bonnevoie
LTC	Lycée technique du Centre
LTETT	Lycée technique Ettelbruck
LTL	Lycée technique de Lallange
LTPES	Lycée technique pour professions éducatives et sociales
LTPS	Lycée technique pour professions de santé
MLG	Maacher Lycée Grevenmacher
NOSL	Nordstad-Lycée
SLL	Sportlycée Luxembourg

Autres

CLIJA	Classes d'insertion pour jeunes adultes
COIP	Classes d'orientation et d'initiation professionnelles
IPDM	Initiation professionnelle aux divers métiers
STMG	Sciences et technologies du management et de la gestion
p.c.	pas composé



Enseignement secondaire général

Statistiques globales et analyse des résultats scolaires

Année scolaire 2022/2023

Éditeur : Ministère de l'Éducation nationale, de l'Enfance et de la Jeunesse ;
Service de Coordination de la Recherche et de l'Innovation pédagogiques et
technologiques (SCRIPT)



eduPôle Clausen
33, rives de Clausen
L-2165 Luxembourg
Tél. : 247-85187
Fax : 247-83137
statistiques@men.lu

Layout : h2a
Date de parution : Avril 2024

ISBN : 978-2-49673-019-7



SCRIPT

Service de Coordination de la Recherche
et de l'innovation pédagogiques et technologiques

