

Enseignement secondaire général

Statistiques globales et
analyse des résultats scolaires

Année scolaire
2019/2020



LE GOUVERNEMENT
DU GRAND-DUCHÉ DE LUXEMBOURG
Ministère de l'Éducation nationale,
de l'Enfance et de la Jeunesse

Enseignement secondaire général

Statistiques globales et
analyse des résultats scolaires

Table des matières

Introduction	5
Statistiques globales	9
1. Effectif	10
2. Répartition par sexe	10
3. Répartition par établissement public et privé	10
4. Répartition par niveau et par sexe	11
5. Répartition par nationalité et par classe	12
6. Répartition par âge et par niveau	13
7. Répartition par établissement dans les différentes classes et divisions	14
8. Rétrospective	16
Analyse de la promotion – Classes inférieures	19
1. Bilan des classes inférieures	20
1.1. Effectif	20
1.2. Répartition par sexe	20
1.3. Répartition par établissement public et privé	21
1.4. Répartition par nationalité	21
1.5. Répartition par moyenne générale annuelle	21
1.6. Promotion globale	22
1.7. Rétrospective de la promotion	22
2. Les différentes classes inférieures	23
2.1. La classe de 7 G	23
2.2. La classe de 6 G	25
2.3. Les classes de 5 G et 5 AD	28
2.3.1. La 5 ^e d'orientation (5 G)	28
2.3.2. La 5 ^e adaptation (5 AD)	30
2.4. Taux d'admission par niveau et par établissement	33

Analyse de la promotion – Classes supérieures	35
1. Bilan des classes supérieures	36
1.1. Effectif	36
1.2. Répartition par sexe	37
1.3. Répartition par établissement public et privé	37
1.4. Répartition par nationalité	37
1.5. Répartition par moyenne générale annuelle	38
1.6. Promotion globale	38
1.7. Rétrospective de la promotion	39
2. Les différentes classes supérieures	39
2.1. La classe de 4 G	39
2.1.1. Les différentes divisions de la classe de 4 G	41
2.2. La classe de 3 G	48
2.2.1. Les différentes divisions de la classe de 3 G	50
2.3. La classe de 2 G	55
2.3.1. Les différentes divisions de la classe de 2 G	57
2.4. Promotion globale par division et par niveau	63
Sigles et abréviations	65





Introduction

Les informations présentes dans ce document reposent sur l'exploitation de la base de données « fichier élèves » du Ministère de l'Éducation nationale, de l'Enfance et de la Jeunesse. Cette base de données centralisée inclut tous les élèves inscrits dans les établissements secondaires publics ainsi que dans les établissements secondaires privés enseignant les programmes officiels de l'Éducation nationale.

Dans cette publication sont compris tous les élèves des classes de 7^e aux classes de 2^e de l'enseignement secondaire général de l'année scolaire 2019/2020, qui suivent le programme national et pour lesquels une décision de promotion a été prise (admission, ajournement, refus) à la fin de l'année scolaire (état juillet / septembre 2020), sauf pour le chapitre « Statistiques globales » qui comprend également les élèves des classes de 1^{ère} et 1^{ère}+GED.

Ne sont pas compris dans cette publication les élèves :

- ayant quitté l'enseignement secondaire luxembourgeois durant l'année scolaire,
- n'ayant pas eu de promotion pour cause de maladie ou raisons similaires,
- inscrits en tant qu'adultes (sont considérés comme adultes les élèves ayant 26 ans ou plus et/ou possédant déjà un premier diplôme et/ou étant inscrits en BTS ou LLL),
- inscrits en formation professionnelle (ne fait plus partie de l'ESG),
- inscrits en tant qu'élèves à besoins spécifiques,
- inscrits au Schengen Lyzeum Perl,
- inscrits dans les établissements privés proposant un programme international, ainsi que ceux des deux Écoles Européennes du Luxembourg, destinées en priorité aux enfants des personnels des institutions européennes.

Par soucis de comparabilité, dans les chapitres « Analyse de la promotion », ne sont compris ni les élèves des classes 7P à 5P, ni les élèves des classes d'accueil, classes COIP, IPDM et CLIJA, ni les élèves du Lycée Ermesinde Mersch dont le système de promotion, le calcul des moyennes et la dénomination des matières enseignées diffèrent du système national.

À noter qu'à partir de la rentrée 2017-2018, la réforme du lycée s'est accompagnée d'une nouvelle terminologie (l'enseignement secondaire technique est devenu l'enseignement secondaire général ; les classes ne sont plus numérotées de la 7^e à la 13^e mais de la 7^e à la 1^e ; des classes comme les PO – polyvalentes ont été supprimées, etc.).

Comme dans les rapports précédents, ce rapport s'efforce :

- de décrire les résultats scolaires de l'année 2019/2020 ;
- de comparer ces résultats scolaires avec ceux des années précédentes, afin d'identifier des points susceptibles de fournir des indications utiles, entre autres, en ce qui concerne les effets des critères de promotion.

Le rapport comprend trois parties :

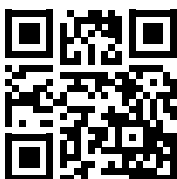
- une partie de statistiques globales qui décrit d'une manière générale les élèves inscrits dans l'enseignement secondaire général (7G à 1+GED, 7P – 5P, 5AD) ;
- le bilan global des résultats scolaires des classes 7G à 5G/AD ;
- le bilan global des résultats scolaires des classes de 4G à 2G.

Les abréviations utilisées dans cette publication sont expliquées dans le chapitre « sigles et abréviations », à la page 65.

Edustat.lu - les statistiques sur l'éducation au Luxembourg

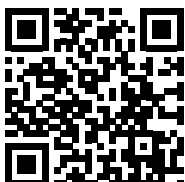
Retrouvez sur le site edustat.lu les données et statistiques officielles sur l'enseignement au Luxembourg, ainsi qu'une série d'articles thématiques sur les données relatives à l'éducation et des conseils méthodologiques autour de l'usage des données.

edustat.lu



Découvrez le dashboard du Ministère de l'Éducation qui vous permet à tout moment de consulter les données nationales ainsi que celles de votre établissement scolaire, moyennant votre IAM (accès réservé aux responsables des établissements scolaires) pour vous garantir un accès sécurisé.

dashboard.edustat.lu



Pour en savoir plus sur le dashboard, visionnez notre vidéo de présentation :

<http://edulink.lu/mvov>





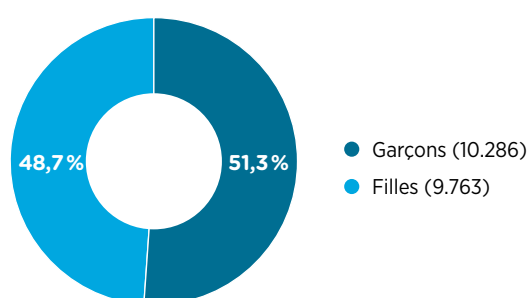


Statistiques
globales

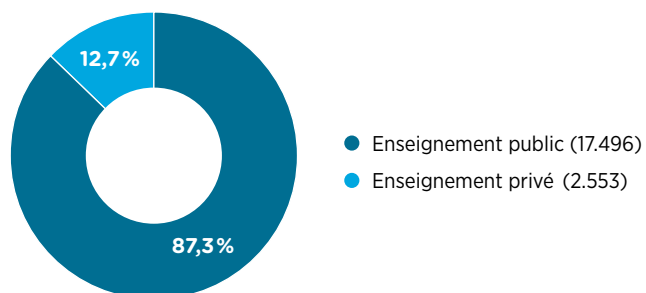
1. Effectif

20.049 élèves ont fréquenté une classe de l'enseignement secondaire général et ont été promus au niveau supérieur à la fin de l'année en 2019/2020.

2. Répartition par sexe



3. Répartition par établissement public et privé



4. Répartition par niveau et par sexe

Classe	Garçons			Filles			Total		
	public	privé	total	public	privé	total	public	privé	total
7 ^e	1.512	105	1.617	1.136	298	1.434	2.648	403	3.051
6 ^e	1.782	119	1.901	1.103	318	1.421	2.885	437	3.322
5 ^e	2.580	140	2.720	1.649	535	2.184	4.229	675	4.904
4 ^e	1.007	38	1.045	913	300	1.213	1.920	338	2.258
3 ^e	842	39	881	772	248	1.020	1.614	287	1.901
2 ^e	708	25	733	852	163	1.015	1.560	188	1.748
1 ^e	709	33	742	838	159	997	1.547	192	1.739
1 ^e +GED	50	0	50	128	0	128	178	0	178
99*	591	6	597	324	27	351	915	33	948
Total	9.781	505	10.286	7.715	2.048	9.763	17.496	2.553	20.049
			51,3%			48,7%			

* classes d'accueil et classes COIP et IPDM et CLIJA (classes d'insertion pour jeunes adultes)

5. Répartition par nationalité et par classe

Comme il en ressort du tableau ci-dessous, en 2019/2020, 45,7% des élèves qui fréquentent l'enseignement secondaire général sont des élèves étrangers. Parmi les élèves étrangers, les élèves portugais représentent presque un tiers. Par rapport au total des élèves étrangers, la part des élèves portugais représente quasiment deux tiers.

Classe	LU	PT	FR	IT	DE	CV	BE	Autres	Total étrangers	Total
7 ^e	1.562	999	95	45	19	23	27	281	1.489	3.051
6 ^e	1.648	1.040	103	69	21	34	49	358	1.674	3.322
5 ^e	2.392	1.573	150	67	34	55	41	592	2.512	4.904
4 ^e	1.311	573	62	36	22	23	33	198	947	2.258
3 ^e	1.208	436	43	29	14	12	17	142	693	1.901
2 ^e	1.181	381	24	21	18	5	10	108	567	1.748
1 ^e	1.253	326	39	25	8	9	6	73	486	1.739
1 ^e + GED	152	18	0	1	1	0	1	5	26	178
99*	183	255	17	37	5	44	2	405	765	948
Total	10.890	5.601	533	330	142	205	186	2.162	9.159	20.049

Classe	LU	PT	FR	IT	DE	CV	BE	Autres	Total étrangers
7 ^e	51,2%	32,7%	3,1%	1,5%	0,6%	0,8%	0,9%	9,2%	48,8%
6 ^e	49,6%	31,3%	3,1%	2,1%	0,6%	1,0%	1,5%	10,8%	50,4%
5 ^e	48,8%	32,1%	3,0%	1,4%	0,7%	1,1%	0,8%	12,1%	51,2%
4 ^e	58,1%	25,4%	2,7%	1,5%	1,0%	1,0%	1,5%	8,8%	41,9%
3 ^e	63,6%	22,9%	2,3%	1,5%	0,7%	0,6%	0,9%	7,5%	36,4%
2 ^e	67,5%	21,8%	1,4%	1,2%	1,0%	0,3%	0,6%	6,2%	32,5%
1 ^e	72,1%	18,8%	2,2%	1,4%	0,5%	0,5%	0,3%	4,2%	27,9%
1 ^e + GED	85,3%	10,1%	0,0%	0,6%	0,6%	0,0%	0,6%	2,8%	14,7%
99*	19,3%	26,9%	1,8%	3,9%	0,5%	4,7%	0,2%	42,7%	80,7%
Total	54,3%	27,9%	2,7%	1,7%	0,7%	1,0%	0,9%	10,8%	45,7%

* classes d'accueil et classes COIP et IPDM et CLIJA (classes d'insertion pour jeunes adultes)

6. Répartition par âge et par niveau

La distribution par niveau et par âge permet de dresser un constat du retard scolaire par rapport à « l'âge théorique¹ ».

Comme il en ressort des tableaux ci-dessous, 39,0% des élèves d'une classe de 7^e ont déjà au moins une année de retard et ce taux augmente au fur et à mesure des années d'études.

Âge au 1.9.2019

Classe	<12	12	13	14	15	16	17	18	19	20	21	22	> 22	Total
7 ^e	22	1.838	1.049	135	7									3.051
6 ^e		25	1.898	1.117	234	39	8	1						3.322
5 ^e			24	1.921	1.788	839	246	49	16	8	3	6	4	4.904
4 ^e				20	938	779	345	109	44	12	2	5	4	2.258
3 ^e					10	765	629	346	106	29	11	3	2	1.901
2 ^e						4	600	580	362	135	43	15	9	1.748
1 ^e							9	547	518	339	195	87	44	1.739
1 ^e + GED									39	57	51	18	13	178
99*	11	93	105	91	199	193	168	41	16	13	9	3	6	948
Total	33	1.956	3.076	3.284	3.176	2.619	2.005	1.673	1.101	593	314	137	82	20.049

Classe	<12	12	13	14	15	16	17	18	19	20	21	22	> 22
7 ^e	0,7%	60,3%	34,4%	4,4%	0,2%								
6 ^e		0,8%	57,1%	33,6%	7,1%	1,2%	0,2%	0,0%					
5 ^e			0,5%	39,2%	36,4%	17,1%	5,0%	1,0%	0,3%	0,2%	0,1%	0,1%	0,1%
4 ^e				0,9%	41,5%	34,5%	15,3%	4,8%	2,0%	0,5%	0,1%	0,2%	0,2%
3 ^e					0,5%	40,2%	33,1%	18,2%	5,6%	1,5%	0,6%	0,2%	0,1%
2 ^e						0,2%	34,3%	33,2%	20,7%	7,7%	2,5%	0,9%	0,5%
1 ^e							0,5%	31,5%	29,8%	19,5%	11,2%	5,0%	2,5%
1 ^e + GED									21,9%	32,0%	28,7%	10,1%	7,3%
99*	1,2%	9,8%	11,1%	9,6%	21,0%	20,4%	17,7%	4,3%	1,7%	1,4%	0,9%	0,3%	0,6%
Total	0,2%	9,7%	15,3%	16,4%	15,8%	13,1%	10,0%	8,3%	5,5%	3,0%	1,6%	0,7%	0,4%

¹ La notion « d'âge théorique » admet que les élèves ont été scolarisés en 1^{re} année d'études à l'âge de 6 ans, qu'ils ont été admis dans une classe de 7^e après leur 6^e année d'études et qu'ils n'ont redoublé aucune classe.

* classes d'accueil et classes COIP et IPDM et CLIJA (classes d'insertion pour jeunes adultes)

7. Répartition par établissement dans les différentes classes et divisions

Répartition des élèves dans les classes inférieures

	AL	ALR	CNFPC- CNFPC-			CSEE	ECG	LAM	LAML	LBV	LCD	LCE	LEM	LESC	LGK	LHCE	LJBM	LLIS
			CL	ESCH	ETT													
7 ^e orientation	0	110	0	0	0	1	0	117	72	114	113	63	46	65	190	0	101	60
7 ^e préparation	0	27	2	0	0	0	0	13	10	44	6	0	16	32	56	0	29	24
7 ^e dsyphasique	0	0	0	0	0	0	0	0	0	0	0	0	0	0	0	0	0	0
6 ^e orientation	0	109	0	0	0	3	0	140	71	92	128	80	51	68	181	0	108	67
6 ^e préparation	0	21	0	0	0	4	0	21	12	55	15	0	12	39	63	0	25	30
6 ^e dsyphasique	0	0	0	0	0	0	0	0	0	0	0	0	0	0	0	0	0	0
5 ^e orientation	0	135	0	0	0	7	0	143	66	140	145	84	46	0	193	0	136	92
5 ^e préparation	0	31	5	0	0	6	0	28	7	61	34	0	10	0	50	0	21	30
5 ^e adaptation	0	32	0	11	15	6	0	41	15	52	8	0	0	0	67	0	25	20
5 ^e dysphasique	0	0	0	0	0	0	0	0	0	0	0	0	0	0	0	0	0	0
Cours de préparartion à l'armée	0	0	0	0	0	0	0	0	0	0	0	0	0	0	0	0	0	0
Classes d'initiation/orientation	0	10	0	70	12	12	0	36	0	42	8	0	0	0	16	0	9	15
Classes d'accueil	16	0	0	0	0	0	27	23	14	0	25	0	15	14	0	14	24	17
Total	16	475	7	81	27	39	27	562	267	600	482	227	196	218	816	14	478	355

Répartition des élèves par division dans les classes supérieures (4G-1G)

Division	ALR	ECG	EHTL	LAM	LBV	LCE	LGK	LJBM	LLIS	LML	LN	LNB	LTA	LTB
administrative et commerciale	45	310	0	0	0	40	0	0	42	156	42	115	0	88
téchnique générale	59	0	0	265	48	40	214	125	49	297	66	82	62	83
artistique	0	0	0	153	0	0	0	0	0	0	0	0	0	0
professions de santé et professions sociales	71	0	0	0	186	54	74	56	35	76	68	194	0	251
hôtelière et touristique	0	0	35	0	0	0	0	0	0	0	0	0	0	0
4 ^e mise à niveau	0	0	0	0	0	0	0	0	0	0	0	0	0	0
Total	175	310	35	418	234	134	288	181	126	529	176	391	62	422

LML	LMRL	LN	LNB	LRSL	LTA	LTB	LTC	LTETT	LTL	LTMA	LTPES	MLG	NOSL	SLL	Total public	EPF	EPMC	EPND	EPSA	LPEM	Total privé	Total
88	0	86	167	0	19	48	51	56	213	153	0	82	51	20	2.086	141	39	10	74	51	315	2.401
0	0	34	50	0	0	23	32	11	18	61	0	27	42	0	557	25	32	0	31	0	88	645
0	0	0	0	0	0	0	5	0	0	0	0	0	0	0	5	0	0	0	0	0	0	5
67	0	72	190	0	22	43	108	83	228	191	0	102	31	20	2.255	141	55	10	86	52	344	2.599
0	0	26	44	0	0	28	31	23	15	62	0	55	45	0	626	43	31	0	19	0	93	719
0	0	0	0	0	0	0	4	0	0	0	0	0	0	0	4	0	0	0	0	0	0	4
108	0	157	189	0	29	122	158	113	279	276	0	123	63	29	2.833	181	76	15	125	78	475	3.308
0	0	38	45	0	0	48	42	21	17	80	0	26	78	0	678	16	9	0	31	0	56	734
0	0	38	46	0	0	50	42	36	0	100	0	29	36	0	669	30	52	0	62	0	144	813
0	0	0	0	0	0	0	3	0	0	0	0	0	0	0	3	0	0	0	0	0	0	3
0	0	0	0	0	0	0	0	46	0	0	0	0	0	0	46	0	0	0	0	0	0	46
0	0	14	25	0	0	20	13	10	0	46	0	10	23	0	391	25	0	0	0	0	25	416
14	14	29	16	15	0	15	97	14	48	46	15	12	0	0	524	0	0	0	8	0	8	532
277	14	494	772	15	70	397	586	413	818	1.015	15	466	369	69	10.677	602	294	35	436	181	1.548	12.225

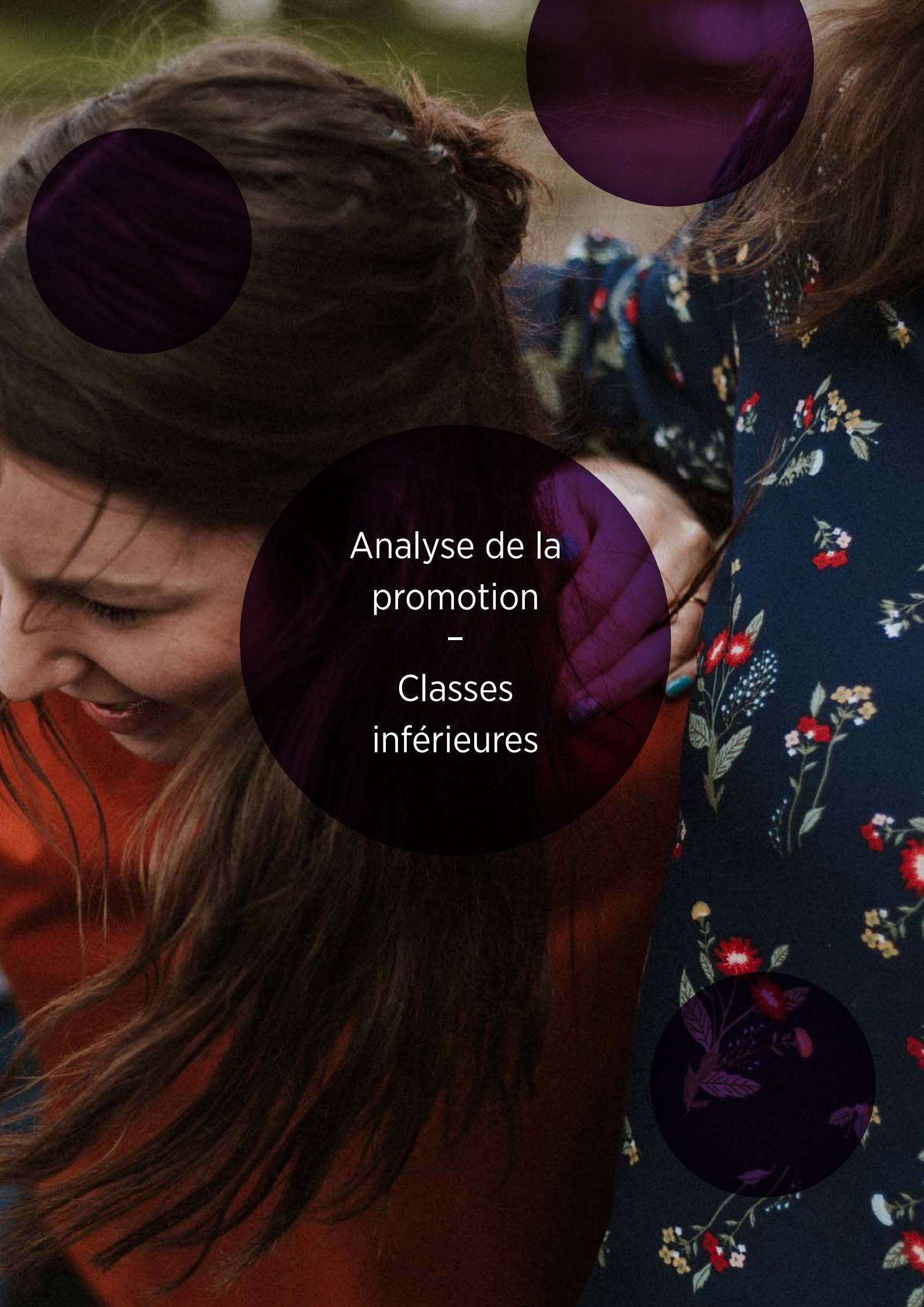
LTC	LTETT	LTL	LTMA	LTPES	LTPS	MLG	NOSL	Total public	EPF	EPMC	EPND	EPSA	LPEM	Total privé	Total
105	136	228	160	0	0	0	0	1.467	108	47	0	127	0	282	1.749
184	89	0	99	0	0	131	0	1.893	104	0	51	0	42	197	2.090
0	0	0	0	0	0	0	0	153	0	0	0	0	0	0	153
157	321	274	192	653	371	184	40	3.257	271	48	0	207	0	526	3.783
0	0	0	0	0	0	0	0	35	0	0	0	0	0	0	35
0	14	0	0	0	0	0	0	14	0	0	0	0	0	0	14
446	560	502	451	653	371	315	40	6.819	483	95	51	334	42	1.005	7.824

8. Rétrospective

	Classes inférieures		Classes supérieures		Total
	absolu	relatif	absolu	relatif	absolu
2010/11	12.746	70,2%	5.405	29,8%	18.151
2011/12	12.915	69,5%	5.677	30,5%	18.592
2012/13	13.152	69,0%	5.897	31,0%	19.049
2013/14	13.316	68,1%	6.239	31,9%	19.555
2014/15	13.185	66,7%	6.568	33,3%	19.753
2015/16	13.165	65,8%	6.845	34,2%	20.010
2016/17	12.799	64,5%	7.039	35,5%	19.838
2017/18	12.526	63,4%	7.240	36,6%	19.766
2018/19	12.433	62,4%	7.476	37,6%	19.909
2019/20	12.225	61,0%	7.824	39,0%	20.049







Analyse de la
promotion
–
Classes
inférieures

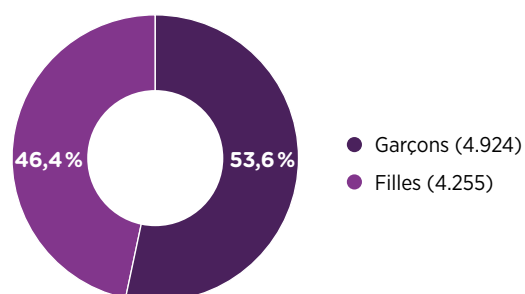
1. Bilan des classes inférieures

1.1. Effectif

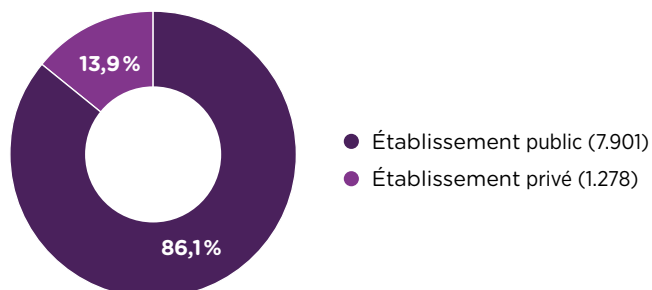
9.179 élèves ont été promus en 2019/2020.

Année d'études	garçons	filles	Total
7 ^e d'orientation	1.150	1.085	2.235
7 ^e d'orientation francophone	27	24	51
7 ^e d'orientation germanophone	35	34	69
7 ^e d'orientation dysphasique	3	2	5
7 ^e LEM	21	25	46
Total 7^e	1.236	1.170	2.406
6 ^e d'orientation	1.279	1.036	2.315
6 ^e d'orientation francophone	99	64	163
6 ^e d'orientation germanophone	35	35	70
6 ^e d'orientation dysphasique	1	3	4
6 ^e LEM	32	19	51
Total 6^e	1.446	1.157	2.603
5 ^e d'orientation	1.535	1.430	2.965
5 ^e d'orientation francophone	131	117	248
5 ^e d'orientation germanophone	28	21	49
5 ^e d'orientation dysphasique	3	0	3
Classe de 5 ^e d'adaptation	410	301	711
Classe de 5 ^e d'adaptation francophone	70	32	102
Cours de préparation à l'Armée luxembourgeoise	42	4	46
5 ^e LEM	23	23	46
Total 5^e	2.242	1.928	4.170
Total classes inférieures	4.924	4.255	9.179

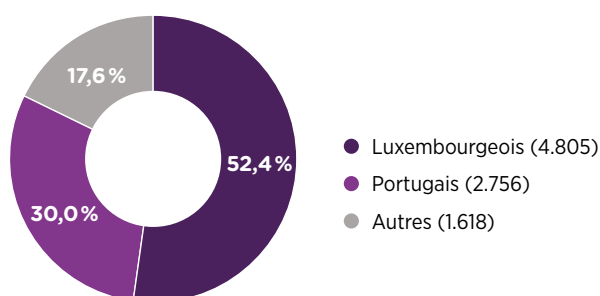
1.2. Répartition par sexe



1.3. Répartition par établissement public et privé



1.4. Répartition par nationalité



4.805 élèves (52,4 %) sont de nationalité luxembourgeoise et **4.374** élèves (47,6 %) sont de nationalité étrangère. Les élèves de nationalité portugaise constituent 63 % du total des élèves.

1.5. Répartition par moyenne générale annuelle

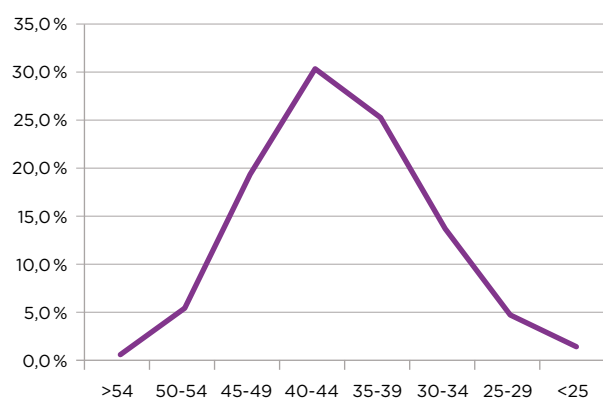
Remarque :

Comme les 12 élèves des classes dysphasiques, les 46 élèves qui fréquentent les cours de préparation à l'Armée luxembourgeoise et les 143 élèves inscrits au Lycée Ermesinde Mersch ont fait leurs études selon des conditions de promotion spécifiques, ces élèves ne sont pas compris dans l'analyse de la moyenne générale ou de l'analyse de la promotion.

Le chapitre qui suit concerne donc **8.978** élèves des classes inférieures.

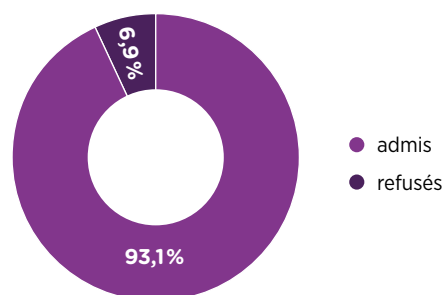
Pour les 8.978 élèves des classes inférieures, la moyenne des moyennes générales annuelles est égale à **39,9 points**.

Moyenne générale	> 54	50-54	45-49	40-44	35-39	30-34	25-29	< 25	p.c.
Nombre d'élèves	44	474	1.724	2.700	2.252	1.221	434	108	21
%	0,5%	5,3%	19,2%	30,1%	25,1%	13,6%	4,8%	1,2%	0,2%



1.6. Promotion globale

	absolu	relatif
Total des élèves	8.978	
admis directement	8.335	92,8%
admis par compensation	13	0,1%
admis avec travail de révision	14	0,2%
refusés directement	616	6,9%
Total admis	8.362	93,1%
Total refusés	616	6,9%



1.7. Rétrospective de la promotion

	2014/15	2015/16	2016/17	2017/18	2018/19	2019/20
Admissions	85,0%	86,3%	86,1%	89,2%	91,7%	93,1%
Refus	15,0%	13,7%	13,9%	10,8%	8,3%	6,9%

2. Les différentes classes inférieures

2.1. La classe de 7 G

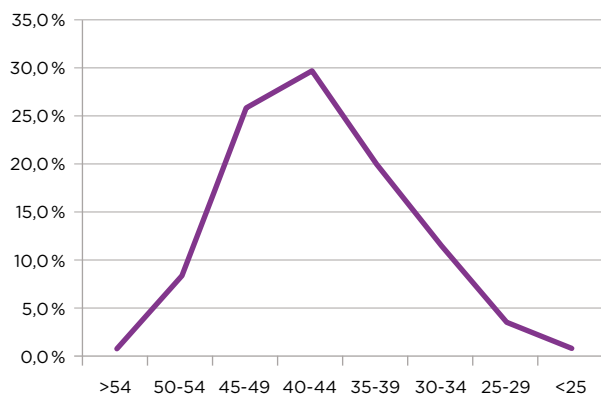
2.355 élèves ont fréquenté une classe de 7 G. À noter que 51 élèves ont fréquenté une classe d'orientation francophone et 69 une classe d'orientation germanophone.

Par soucis de comparabilité, ne sont pas inclus les 46 élèves du LEM et les 5 élèves des classes de 7^e d'orientation dysphasique.

a) Moyenne générale annuelle

La moyenne des moyennes générales annuelles pour les **2.355** élèves est égale à **41,4 points**.

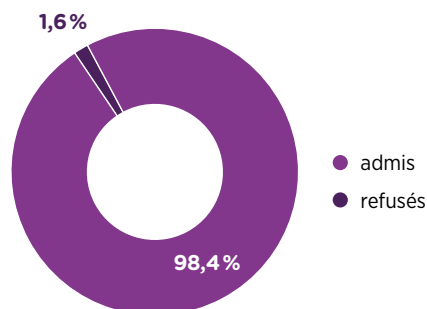
Moyenne générale	> 54	50-54	45-49	40-44	35-39	30-34	25-29	< 25	p.c.
Nombre d'élèves	20	192	606	697	470	269	81	16	4
%	0,8%	8,2%	25,7%	29,6%	20,0%	11,4%	3,4%	0,7%	0,2%



b) Promotion

2.317 élèves (**98,4%**) ont été admis.

	absolu	relatif
Total des élèves	2.355	
admis directement	2.317	98,4%
admis par compensation	0	0,0%
admis avec travail de révision	0	0,0%
refusés directement	38	1,6%
Total admis	2.317	98,4%
Total refusés	38	1,6%



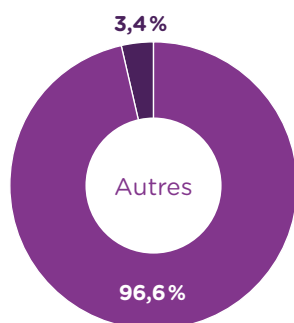
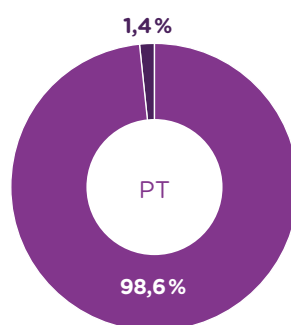
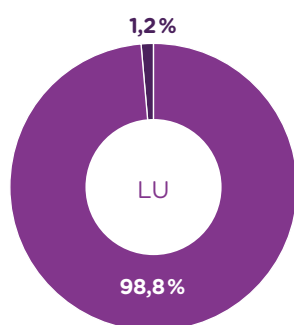
c) Promotion par sexe

garçons		filles		Total	
admis	refusés	admisses	refusées	admis	refusés
1.193	19	1.124	19	2.317	38
98,4 %	1,6 %	98,3 %	1,7 %	98,4 %	1,6 %

d) Promotion par nationalité

Le tableau suivant reprend les deux nationalités significativement plus fréquentes, c'est-à-dire les élèves de nationalité luxembourgeoise et portugaise. Nous avons regroupé les autres nationalités étant donné qu'aucun groupe ne dépasse 3,3% du total.

	luxembourgeois		portugais		autres	
	absolu	relatif	absolu	relatif	absolu	relatif
Total des élèves	1.297		701		357	
admis directement	1.281	98,8 %	691	98,6 %	345	96,6 %
admis par compensation	0	0,0 %	0	0,0 %	0	0,0 %
admis avec travail de révision	0	0,0 %	0	0,0 %	0	0,0 %
refusés directement	16	1,2 %	10	1,4 %	12	3,4 %
Total admis	1.281	98,8 %	691	98,6 %	345	96,6 %
Total refusés	16	1,2 %	10	1,4 %	12	3,4 %



- admis directement
- refusés directement

e) Rétrospective de la promotion

	Admission	Refus
2010/11	84,3%	15,7%
2011/12	85,8%	14,2%
2012/13	86,7%	13,3%
2013/14	85,6%	14,4%
2014/15	82,3%	17,7%
2015/16	86,6%	13,4%
2016/17	85,0%	15,0%
2017/18	97,6%	2,4%
2018/19	95,0%	5,0%
2019/20	98,4%	1,6%

2.2. La classe de 6 G

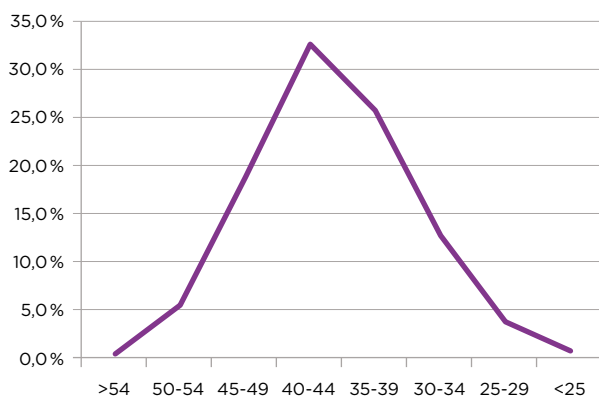
2.548 élèves ont fréquenté une classe de 6 G. Parmi eux, 163 élèves ont fréquenté une classe d'orientation francophone et 70 une classe d'orientation germanophone.

Par soucis de comparabilité, ne sont pas inclus les 51 élèves du LEM et les 4 élèves des classes de 7^e d'orientation dysphasique.

a) Moyenne générale annuelle

La moyenne des moyennes générales annuelles pour les **2.548** élèves est égale à **40,2 points**.

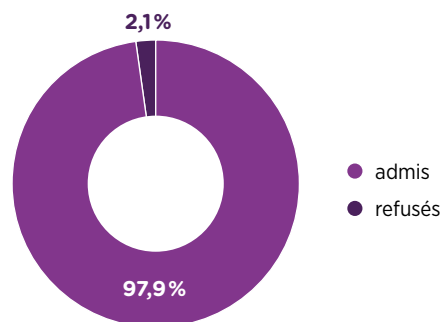
Moyenne générale	> 54	50-54	45-49	40-44	35-39	30-34	25-29	< 25	p.c.
Nombre d'élèves	7	133	483	827	660	323	93	17	5
%	0,3%	5,2%	18,9%	32,5%	25,9%	12,7%	3,6%	0,7%	0,2%



b) Promotion

2.494 élèves (97,9 %) ont été admis.

	absolu	relatif
Total des élèves	2.548	
admis directement	2.494	97,9%
admis par compensation	0	0,0%
admis avec travail de révision	0	0,0%
refusés directement	54	2,1%
Total admis	2.494	97,9%
Total refusés	54	2,1%



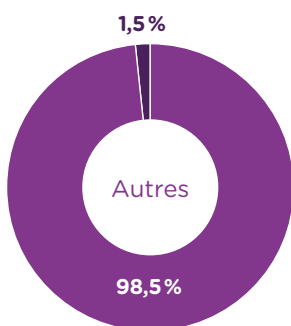
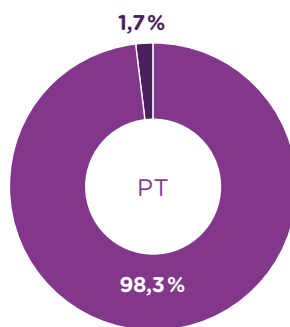
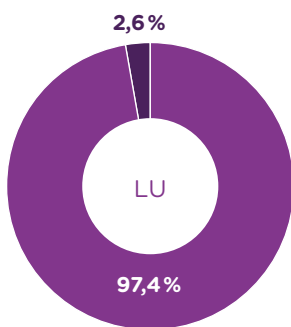
c) Promotion par sexe

garçons		filles		Total	
admis	refusés	admisses	refusées	admis	refusés
1.374	39	1.120	15	2.494	54
97,2%	2,8%	98,7%	1,3%	97,9%	2,1%

d) Promotion par nationalité

Le tableau suivant reprend les deux nationalités significativement plus fréquentes, c'est-à-dire les élèves de nationalité luxembourgeoise et portugaise. Nous avons regroupé les autres nationalités étant donné qu'aucun groupe ne dépasse les 3,4 %.

	luxembourgeois		portugais		autres	
	absolu	relatif	absolu	relatif	absolu	relatif
Total des élèves	1.309		766		473	
admis directement	1.275	97,4%	753	98,3%	466	98,5%
admis par compensation	0	0,0%	0	0,0%	0	0,0%
admis avec travail de révision	0	0,0%	0	0,0%	0	0,0%
refusés directement	34	2,6%	13	1,7%	7	1,5%
Total admis	1.275	97,4%	753	98,3%	466	98,5%
Total refusés	34	2,6%	13	1,7%	7	1,5%



- admis directement
- refusés directement

e) Rétrospective de la promotion

	Admission	Refus
2010/11	83,3%	16,7%
2011/12	84,7%	15,3%
2012/13	83,6%	16,4%
2013/14	86,1%	13,9%
2014/15	84,5%	15,5%
2015/16	83,5%	16,5%
2016/17	83,7%	16,3%
2017/18	82,9%	17,1%
2018/19	95,0%	5,0%
2019/20	97,9%	2,1%

2.3. Les classes de 5 G et 5 AD

4.075 élèves ont fréquenté une classe de 5^e, dont 3.262 sont en 5 G et 813 en 5 AD. À noter que 350 élèves ont fréquenté une classe d'orientation francophone et 49 une classe d'orientation germanophone.

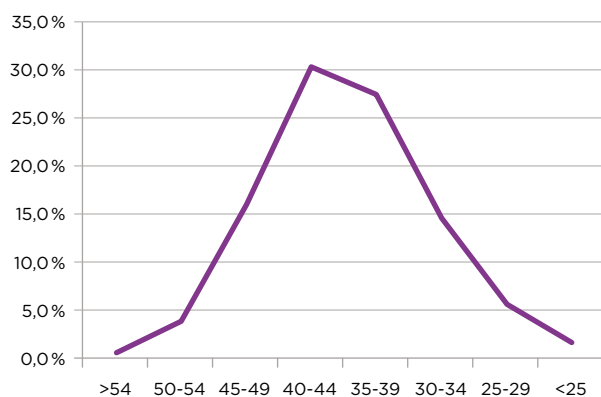
Par soucis de comparabilité, ne sont pas inclus les 46 élèves du LEM, les 3 élèves des classes de 7^e d'orientation dysphasique et les 46 élèves suivant les cours de préparation à l'Armée luxembourgeoise.

2.3.1. La 5^e d'orientation (5 G)

a) Moyenne générale annuelle

La moyenne des moyennes générales annuelles pour les **3.262** élèves est égale à **39,2 points**.

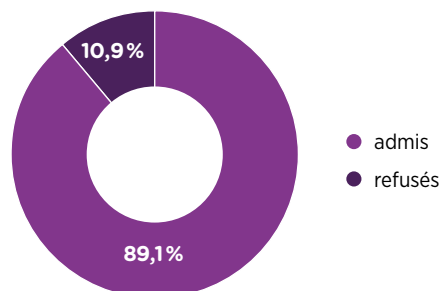
Moyenne générale	> 54	50-54	45-49	40-44	35-39	30-34	25-29	< 25	p.c.
Nombre d'élèves	17	127	522	985	889	479	180	53	10
%	0,5%	3,9%	16,0%	30,2%	27,3%	14,7%	5,5%	1,6%	0,3%



b) Promotion

2.906 élèves (**89,1%**) ont été admis.

	absolu	relatif
Total des élèves	3.262	
admis directement	2.906	89,1%
admis par compensation	0	0,0%
admis avec travail de révision	0	0,0%
refusés directement	356	10,9%
Total admis	2.906	89,1%
Total refusés	356	10,9%



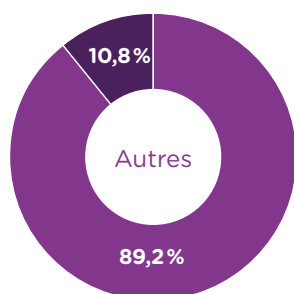
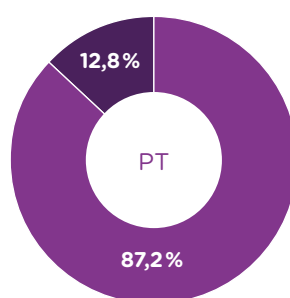
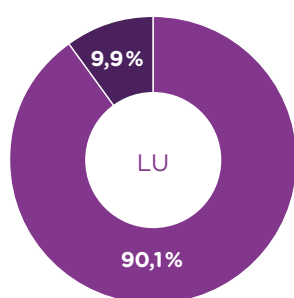
c) Promotion par sexe

garçons		filles		Total	
admis	refusés	admisses	refusées	admis	refusés
1.464	230	1.442	126	2.906	356
86,4%	13,6%	92,0%	8,0%	89,1%	10,9%

d) Promotion par nationalité

Le tableau suivant reprend les deux nationalités significativement plus fréquentes, c'est-à-dire les élèves de nationalité luxembourgeoise et portugaise. Nous avons regroupé les autres nationalités étant donné qu'aucun groupe ne dépasse les 3,5%.

	luxembourgeois		portugais		autres	
	absolu	relatif	absolu	relatif	absolu	relatif
Total des élèves	1.716		934		612	
admis directement	1.546	90,1%	814	87,2%	546	89,2%
admis par compensation	0	0,0%	0	0,0%	0	0,0%
admis avec travail de révision	0	0,0%	0	0,0%	0	0,0%
refusés directement	170	9,9%	120	12,8%	66	10,8%
Total admis	1.546	90,1%	814	87,2%	546	89,2%
Total refusés	170	9,9%	120	12,8%	66	10,8%



- admis directement
- refusés directement

e) Rétrospective de la promotion

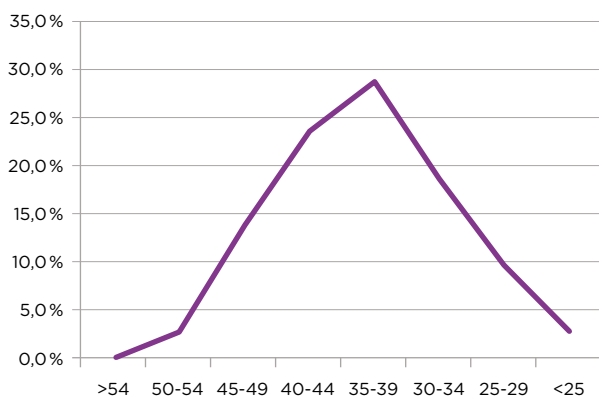
	Admission	Refus
2010/11	86,4%	13,6 %
2011/12	90,6%	9,4 %
2012/13	87,4%	12,6 %
2013/14	85,9%	14,1%
2014/15	88,8%	11,2 %
2015/16	90,7%	9,3 %
2016/17	89,2%	10,8 %
2017/18	89,0%	11,0 %
2018/19	89,5%	10,5 %
2019/20	89,1%	10,9 %

2.3.2. La 5^e adaptation (5 AD)

a) Moyenne générale annuelle

La moyenne des moyennes générales annuelles pour les **813** élèves est égale à **37,5 points**.

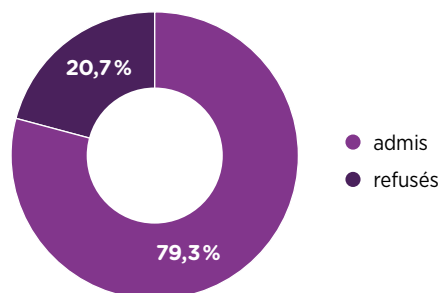
Moyenne générale	> 54	50-54	45-49	40-44	35-39	30-34	25-29	< 25	p.c.
Nombre d'élèves	0	22	113	191	233	150	80	22	2
%	0,0%	2,7%	13,9%	23,5%	28,7%	18,5%	9,8%	2,7%	0,2%



b) Promotion

645 élèves (**79,3%**) ont été admis.

	absolu	relatif
Total des élèves	813	
admis directement	618	76,0%
admis par compensation	13	1,6%
admis avec travail de révision	14	1,7%
refusés directement	168	20,7%
Total admis	645	79,3%
Total refusés	168	20,7%



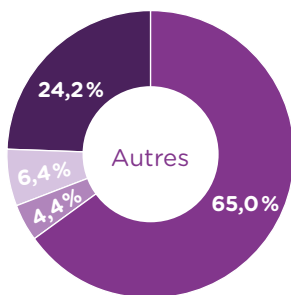
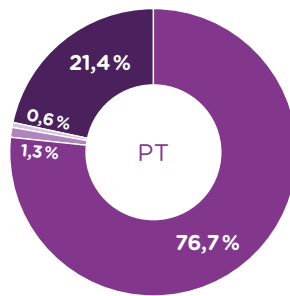
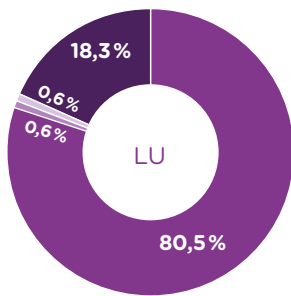
c) Promotion par sexe

garçons		filles		Total	
admis	refusés	admisses	refusées	admis	refusés
362	118	283	50	645	168
75,4%	24,6%	85,0%	15,0%	79,3%	20,7%

d) Promotion par nationalité

Le tableau suivant reprend les deux nationalités significativement plus fréquentes, c'est-à-dire les élèves de nationalité luxembourgeoise et portugaise. Nous avons regroupé les autres nationalités étant donné qu'aucun groupe ne dépasse les 2,5%.

	luxembourgeois		portugais		autres	
	absolu	relatif	absolu	relatif	absolu	relatif
Total des élèves	338		318		157	
admis directement	272	80,5%	244	76,7%	102	65,0%
admis par compensation	2	0,6%	4	1,3%	7	4,4%
admis avec travail de révision	2	0,6%	2	0,6%	10	6,4%
refusés directement	62	18,3%	68	21,4%	38	24,2%
Total admis	276	81,7%	250	78,6%	119	75,8%
Total refusés	62	18,3%	68	21,4%	38	24,2%



- admis directement
- admis par compensation
- admis avec travail de révision
- refusés directement

e) Rétrospective de la promotion

	Admission	Refus
2018/19	81,1%	18,9%
2019/20	79,3%	20,7%

2.4. Taux d'admission par niveau et par établissement

Établissement	7 G	6 G	5 G	5 AD	Classes inférieures
ALR	100,0%	99,1%	94,1%	93,8%	97,2%
CNFPC-ESCH				81,8%	81,8%
CNFPC-ETT				33,3%	33,3%
CSEE	0,0%	33,3%	57,1%	16,7%	35,3%
EPF	97,9%	100,0%	90,1%	96,7%	95,5%
EPMC	92,3%	100,0%	86,8%	80,8%	89,6%
EPND	100,0%	100,0%	100,0%		100,0%
EPSA	98,6%	100,0%	98,4%	96,8%	98,6%
LAM	87,2%	92,1%	73,4%	53,7%	81,2%
LAML	100,0%	100,0%	92,4%	100,0%	97,8%
LBV	98,2%	96,7%	81,4%	61,5%	87,2%
LCD	100,0%	99,2%	88,3%	50,0%	94,4%
LCE	100,0%	100,0%	95,2%		98,2%
LESC	100,0%	98,5%			99,2%
LGK	100,0%	98,3%	89,6%	82,1%	94,5%
LJBM	99,0%	99,1%	93,4%	80,0%	95,7%
LLIS	98,3%	95,5%	85,9%	100,0%	92,9%
LML	100,0%	98,5%	93,5%		97,0%
LN	98,8%	97,2%	88,5%	76,3%	91,5%
LNB	99,4%	97,9%	81,5%	93,5%	92,7%
LP EM	98,0%	96,2%	91,0%		94,5%
LTA	100,0%	100,0%	96,6%		98,6%
LTB	100,0%	97,7%	91,0%	74,0%	90,5%
LTC	96,1%	99,1%	96,8%	88,1%	96,4%
LTETT	98,2%	98,8%	92,9%	94,4%	95,8%
LTL	99,5%	96,1%	88,2%		94,0%
LTMA	98,0%	99,0%	81,9%	69,0%	88,1%
MLG	98,8%	97,1%	97,6%	65,5%	94,9%
NOSL	100,0%	93,5%	95,2%	91,7%	95,6%
SLL	100,0%	100,0%	93,1%		97,1%
Total	98,4%	97,9%	89,1%	79,3%	93,1%





Analyse
de la promotion
–
Classes
supérieures

Remarques préliminaires

Chacune des cinq divisions proposées aux élèves des classes supérieures de l'enseignement secondaire général offre différentes sections.

Division administrative et commerciale

Section gestion

Section communication et organisation

Division hôtelière et touristique

Section gestion de l'hospitalité

Division des professions de santé et des professions sociales

Section des professions de santé et des professions sociales

Section de la formation de l'éducateur

Section de la formation de l'infirmier

Section sciences de la santé

Section sciences sociales

Division technique générale

Section architecture, design et développement durable

Section ingénierie

Section informatique

Section sciences environnementales

Section sciences naturelles

Division artistique

Section arts et communication visuelle

Certaines sections ne comptant que peu d'élèves, ce chapitre présente les résultats scolaires par division.

Les statistiques suivantes reprennent les deux nationalités significativement plus fréquentes, c'est-à-dire les élèves de nationalité luxembourgeoise et portugaise. Nous avons regroupé les autres nationalités dans une seule catégorie.

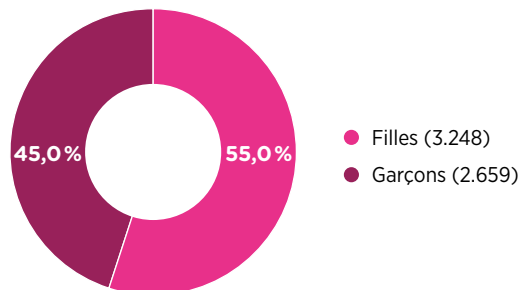
1. Bilan des classes supérieures

1.1. Effectif

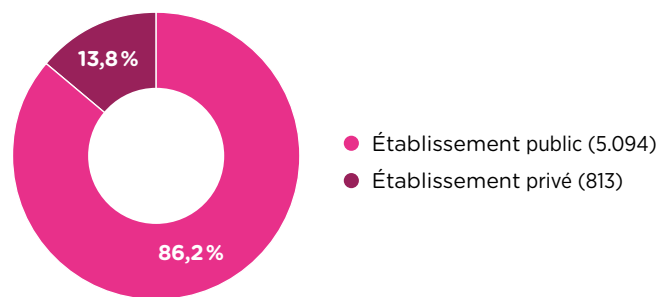
5.907 élèves ont eu une promotion en 2019/2020.

Année d'études	garçons	filles	Total
4 G	1.045	1.213	2.258
3 G	881	1.020	1.901
2 G	733	1.015	1.748
Total	2.659	3.248	5.907

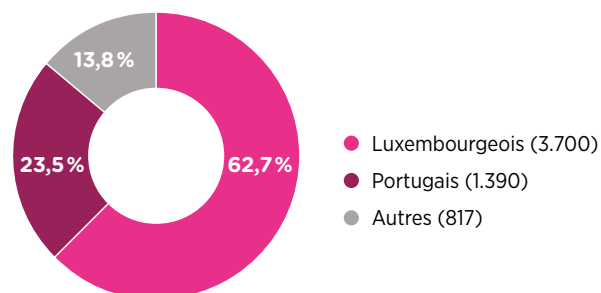
1.2. Répartition par sexe



1.3. Répartition par établissement public et privé



1.4. Répartition par nationalité



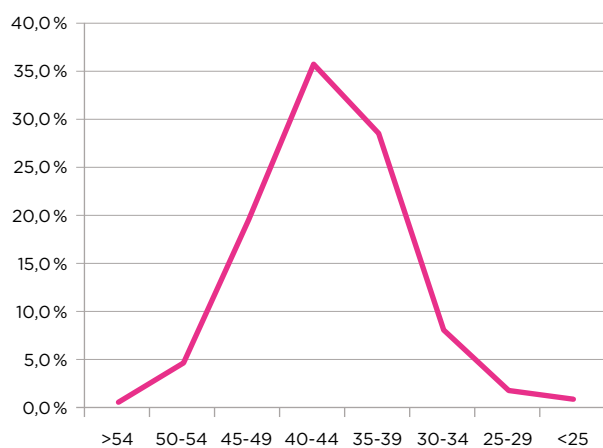
3.700 élèves (62,7%) sont de nationalité luxembourgeoise et **2.207** élèves (37,3%) ont une autre nationalité. Par rapport au total des élèves étrangers, 63,0% sont de nationalité portugaise.

1.5. Répartition par moyenne générale annuelle

La moyenne des moyennes générales annuelles est égale à **40,9 points**.

Les moyennes générales se répartissent comme suit :

Moyenne générale	> 54	50-54	45-49	40-44	35-39	30-34	25-29	< 25	p.c.
Nombre d'élèves	29	285	1.153	2.121	1.681	471	109	47	11
%	0,5%	4,8%	19,5%	35,9%	28,5%	8,0%	1,8%	0,8%	0,2%



1.6. Promotion globale

	absolu	relatif
Total des élèves	5.907	
admis directement	3.354	56,8%
admis par compensation	1.239	21,0%
admis avec travail de révision	30	0,5%
Réussites en juillet	4.623	78,3%
refusés directement	362	6,1%
travail de vacances	922	15,6%
admis après travail de vacances*	430	46,6%
refusés après travail de vacances*	492	53,4%
Total admis	5.053	85,5%
Total refusés	854	14,5%

* les pourcentages en question s'entendent par rapport au total des élèves qui ont eu un travail de vacances

	garçons		filles		Total	
	admis	refusés	admisses	refusées	admis	refusés
	2.141	518	2.912	336	5.053	854
	80,5%	19,5%	89,7%	10,3%	85,5%	14,5%

1.7. Rétrospective de la promotion

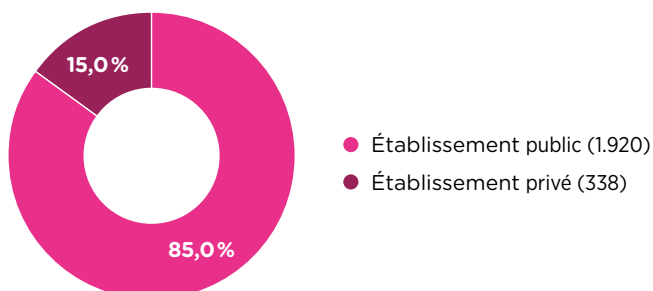
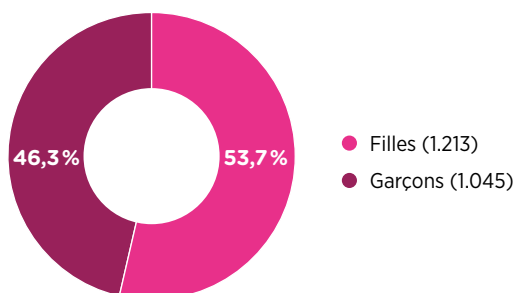
	2010/11	2011/12	2012/13	2013/14	2014/15	2015/16	2016/17	2017/18	2018/19	2019/20
Admission	76,2%	76,0%	78,6%	78,2%	76,0%	77,8%	80,7%	77,3%	80,9%	85,5%
Refus	23,8%	24,0%	21,4%	21,8%	24,0%	22,2%	19,3%	22,7%	19,1%	14,5%

2. Les différentes classes supérieures

2.1. La classe de 4 G

a) Effectifs

2.258 élèves ont fréquenté une classe de 4 G.



b) Moyenne générale annuelle

La moyenne des moyennes générales annuelles est égale à **40,6 points**.

c) Promotion globale

	absolu	relatif
Total des élèves	2.258	
admis directement	1.173	51,9%
admis par compensation	480	21,3%
admis avec travail de révision	21	0,9%
Réussites en juillet	1.674	74,1%
refusés directement	175	7,8%
travail de vacances	409	18,1%
admis après travail de vacances*	170	41,6%
refusés après travail de vacances*	239	58,4%
Total admis	1.844	81,7%
Total refusés	414	18,3%

d) Promotion par sexe

	garçons		filles		Total	
	admis	refusés	admisses	refusées	admis	refusés
	805	240	1.039	174	1.844	414
	77,0%	23,0%	85,7%	14,3%	81,7%	18,3%

e) Promotion par nationalité

	luxembourgeois	portugais	autres
admis	1.079	465	300
	82,3%	81,2%	80,2%
refusés	232	108	74
	17,7%	18,8%	19,8%

* les pourcentages en question s'entendent par rapport au total des élèves qui ont eu un travail de vacances

f) Rétrospective de la promotion

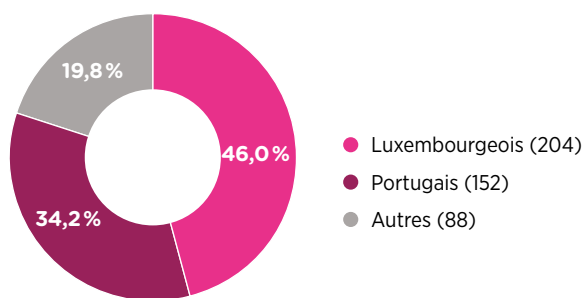
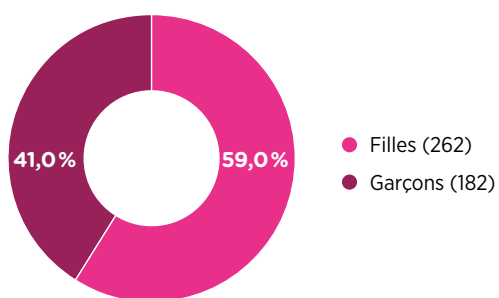
	Admission	Refus
2010/11	70,4%	29,6%
2011/12	72,6%	27,4%
2012/13	74,4%	25,6%
2013/14	73,8%	26,2%
2014/15	70,6%	29,4%
2015/16	73,1%	26,9%
2016/17	75,9%	24,1%
2017/18	73,5%	26,5%
2018/19	77,8%	22,2%
2019/20	81,7%	18,3%

2.1.1. Les différentes divisions de la classe de 4 G

Division administrative et commerciale

a) Effectifs

444 élèves ont fréquenté une classe de 4^e division administrative et commerciale.



b) Moyenne générale annuelle

La moyenne des moyennes générales annuelles est égale à **41,8 points**.

c) Bilan scolaire

	absolu	relatif
Total des élèves	444	
admis directement	235	52,9%
admis par compensation	114	25,7%
admis avec travail de révision	3	0,7%
Réussites en juillet	352	79,3%
refusés directement	21	4,7%
travail de vacances	71	16,0%
admis après travail de vacances*	31	43,7%
refusés après travail de vacances*	40	56,3%
Total admis	383	86,3%
Total refusés	61	13,7%

d) Promotion par sexe

garçons		filles		Total	
admis	refusés	admisses	refusées	admis	refusés
150	32	233	29	383	61
82,4%	17,6%	88,9%	11,1%	86,3%	13,7%

e) Promotion par nationalité

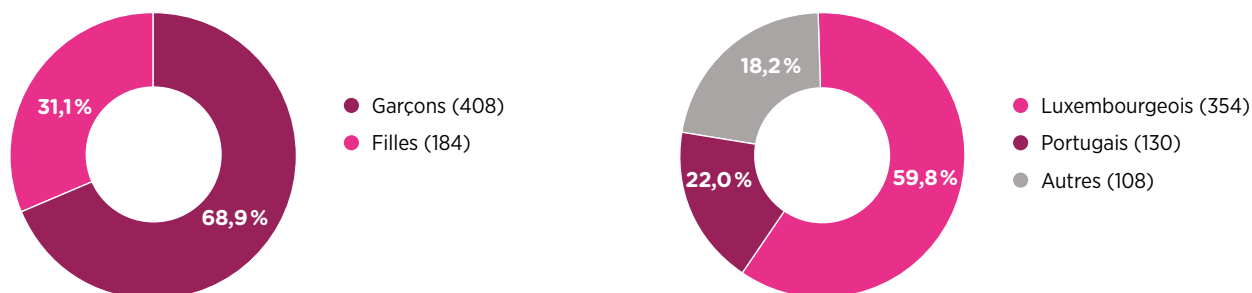
	luxembourgeois	portugais	autres
taux de réussite	86,8%	88,8%	80,7%

* les pourcentages en question s'entendent par rapport au total des élèves qui ont eu un travail de vacances

Division technique générale

a) Effectifs

592 élèves ont fréquenté une classe de 4^e division technique générale.



b) Moyenne générale annuelle

La moyenne des moyennes générales annuelles s'élève à **39,8 points**.

c) Bilan scolaire

	absolu	relatif
Total des élèves	592	
admis directement	300	50,7%
admis par compensation	95	16,0%
admis avec travail de révision	3	0,5%
Réussites en juillet	398	67,2%
refusés directement	61	10,3%
travail de vacances	133	22,5%
admis après travail de vacances*	57	42,9%
refusés après travail de vacances*	76	57,1%
Total admis	455	76,9%
Total refusés	137	23,1%

* les pourcentages en question s'entendent par rapport au total des élèves qui ont eu un travail de vacances

d) Promotion par sexe

garçons		filles		Total	
admis	refusés	admisses	refusées	admis	refusés
306	102	149	35	455	137
75,0%	25,0%	81,0%	19,0%	76,9%	23,1%

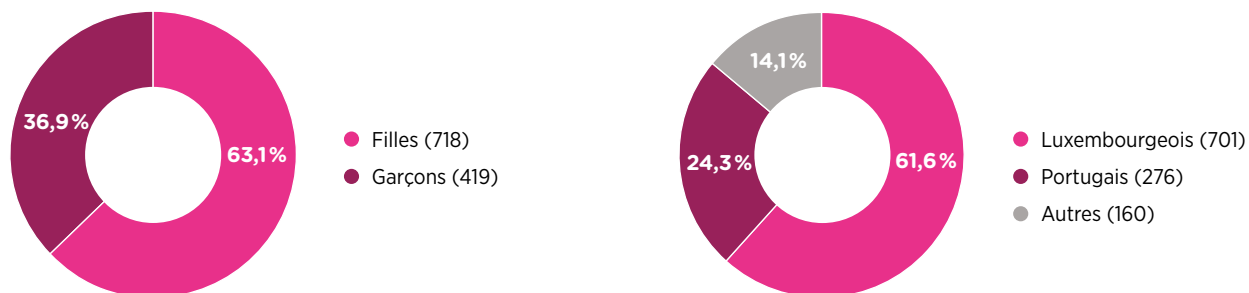
e) Promotion par nationalité

	luxembourgeois	portugais	autres
taux de réussite	78,0%	70,0%	81,5%

Division des professions de santé et des professions sociales

a) Effectifs

1.137 élèves ont fréquenté une classe de 4^e division des professions de santé et des professions sociales.



b) Moyenne générale annuelle

La moyenne des moyennes générales annuelles s'élève à **40,4 points**.

c) Bilan scolaire

	absolu	relatif
Total des élèves	1.137	
admis directement	604	53,1%
admis par compensation	251	22,1%
admis avec travail de révision	14	1,2%
Réussites en juillet	869	76,4%
refusés directement	76	6,7%
travail de vacances	192	16,9%
admis après travail de vacances*	76	39,6%
refusés après travail de vacances*	116	60,4%
Total admis	945	83,1%
Total refusés	192	16,9%

d) Promotion par sexe

garçons		filles		Total	
admis	refusés	admises	refusées	admis	refusés
328	91	617	101	945	192
78,3%	21,7%	85,9%	14,1%	83,1%	16,9%

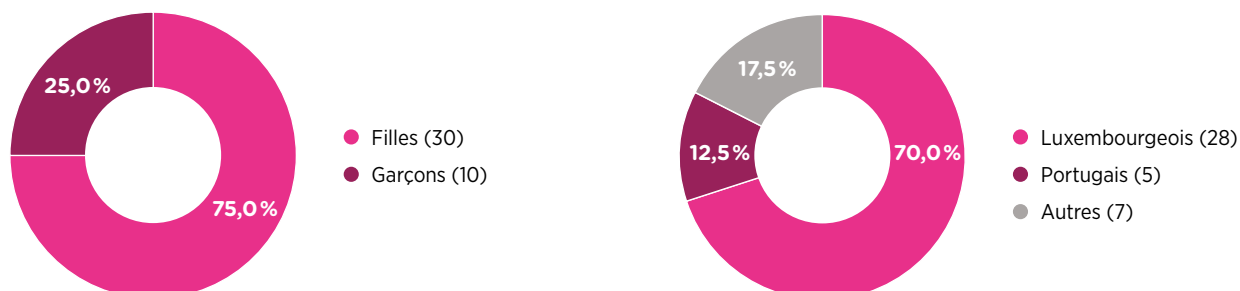
e) Promotion par nationalité

	luxembourgeois	portugais	autres
taux de réussite	83,9%	84,1%	78,1%

Division artistique

a) Effectifs

40 élèves ont fréquenté une classe de 4^e division artistique.



* les pourcentages en question s'entendent par rapport au total des élèves qui ont eu un travail de vacances

b) Moyenne générale annuelle

La moyenne des moyennes générales annuelles s'élève à **42,0 points**.

c) Bilan scolaire

	absolu	relatif
Total des élèves	40	
admis directement	21	52,5%
admis par compensation	13	32,5%
admis avec travail de révision	0	0,0%
Réussites en juillet	34	85,0%
refusés directement	3	7,5%
travail de vacances	3	7,5%
admis après travail de vacances*	2	66,7%
refusés après travail de vacances*	1	33,3%
Total admis	36	90,0%
Total refusés	4	10,0%

d) Promotion par sexe

garçons		filles		Total	
admis	refusés	admises	refusées	admis	refusés
7	3	29	1	36	4
70,0%	30,0%	96,7%	3,3%	90,0%	10,0%

e) Promotion par nationalité

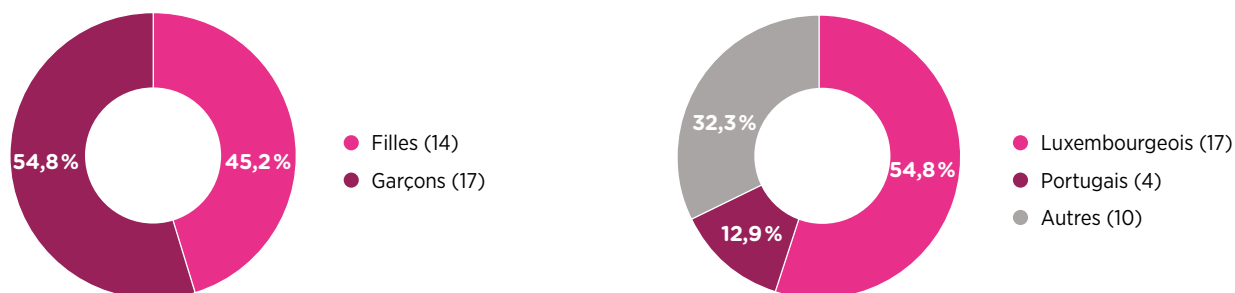
	luxembourgeois	portugais	autres
taux de réussite	89,3%	80,0%	100,0%

* les pourcentages en question s'entendent par rapport au total des élèves qui ont eu un travail de vacances

Division hôtelière et touristique

a) Effectifs

31 élèves ont fréquenté une classe de 4^e division hôtelière et touristique.



b) Moyenne générale annuelle

La moyenne des moyennes générales annuelles s'élève à **40,6 points**.

c) Bilan scolaire

	absolu	relatif
Total des élèves	31	
admis directement	13	41,9%
admis par compensation	7	22,6%
admis avec travail de révision	1	3,2%
Réussites en juillet	21	67,7%
refusés directement	0	0,0%
travail de vacances	10	32,3%
admis après travail de vacances *	4	40,0%
refusés après travail de vacances *	6	60,0%
Total admis	25	80,6%
Total refusés	6	19,4%

d) Promotion par sexe

garçons		filles		Total	
admis	refusés	admis	refusées	admis	refusés
14	3	11	3	25	6
82,4%	17,6%	78,6%	21,4%	80,6%	19,4%

* les pourcentages en question s'entendent par rapport au total des élèves qui ont eu un travail de vacances

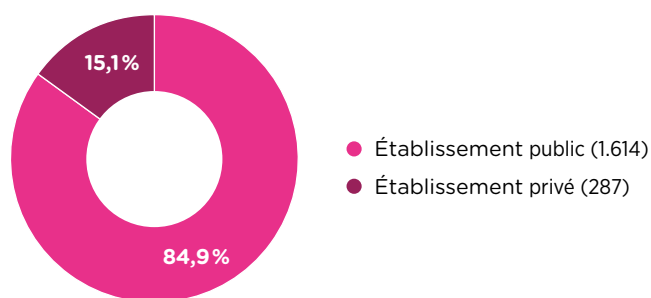
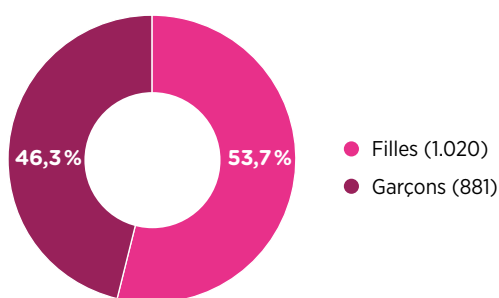
e) Promotion par nationalité

	luxembourgeois	portugais	autres
taux de réussite	76,5%	75,0%	90,0%

2.2. La classe de 3 G

a) Effectifs

1.901 élèves ont fréquenté une classe de 3 G.



b) Moyenne générale annuelle

La moyenne des moyennes générales annuelles est égale à **41,7 points**.

c) Promotion globale

	absolu	relatif
Total des élèves	1.901	
admis directement	1.196	62,9%
admis par compensation	398	20,9%
admis avec travail de révision	7	0,4%
Réussites en juillet	1.601	84,2%
refusés directement	72	3,8%
travail de vacances	228	12,0%
admis après travail de vacances*	117	51,3%
refusés après travail de vacances*	111	48,7%
Total admis	1.718	90,4%
Total refusés	183	9,6%

* les pourcentages en question s'entendent par rapport au total des élèves qui ont eu un travail de vacances

d) Promotion par sexe

garçons		filles		Total	
admis	refusés	admisses	refusées	admis	refusés
744	137	974	46	1.718	183
84,4%	15,6%	95,5%	4,5%	90,4%	9,6%

e) Promotion par nationalité

	luxembourgeois	portugais	autres
admis	1.098	391	229
	90,9%	89,7%	89,1%
refusés	110	45	28
	9,1%	10,3%	10,9%

f) Rétrospective de la promotion

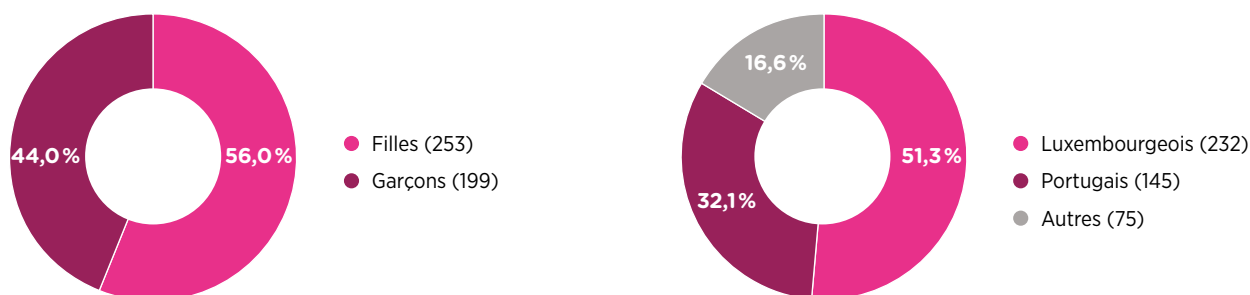
	Admission	Refus
2010/11	83,3%	16,7%
2011/12	80,7%	19,3%
2012/13	83,9%	16,1%
2013/14	83,3%	16,7%
2014/15	82,6%	17,4%
2015/16	83,7%	16,3%
2016/17	86,5%	13,5%
2017/18	82,0%	18,0%
2018/19	83,9%	16,1%
2019/20	90,4%	9,6%

2.2.1. Les différentes divisions de la classe de 3 G

Division administrative et commerciale

a) Effectifs

452 élèves ont fréquenté une classe de 3^e division administrative et commerciale.



b) Moyenne générale annuelle

La moyenne des moyennes générales annuelles s'élève à **41,5 points**.

c) Bilan scolaire

	absolu	relatif
Total des élèves	452	
admis directement	264	58,4%
admis par compensation	98	21,7%
admis avec travail de révision	1	0,2%
Réussites en juillet	363	80,3%
refusés directement	20	4,4%
travail de vacances	69	15,3%
admis après travail de vacances*	32	46,4%
refusés après travail de vacances*	37	53,6%
Total admis	395	87,4%
Total refusés	57	12,6%

* les pourcentages en question s'entendent par rapport au total des élèves qui ont eu un travail de vacances

d) Promotion par sexe

garçons		filles		Total	
admis	refusés	admisses	refusées	admis	refusés
157	42	238	15	395	57
78,9 %	21,1 %	94,1 %	5,9 %	87,4 %	12,6 %

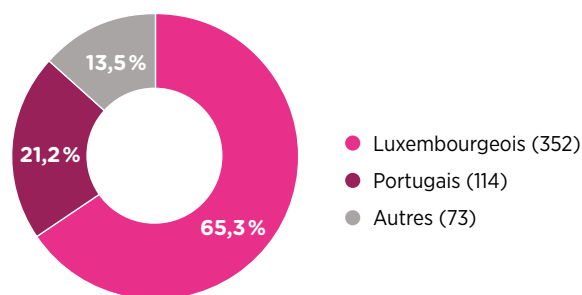
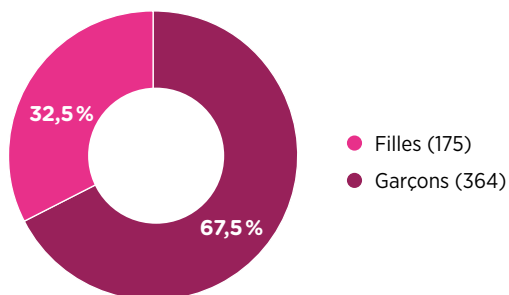
e) Promotion par nationalité

	luxembourgeois	portugais	autres
taux de réussite	86,6 %	91,0 %	82,7 %

Division technique générale

a) Effectifs

539 élèves ont fréquenté une classe de 3^e division technique générale.



b) Moyenne générale annuelle

La moyenne des moyennes générales annuelles s'élève à **40,9 points**.

c) Bilan scolaire

	absolu	relatif
Total des élèves	539	
admis directement	309	57,3%
admis par compensation	98	18,2%
admis avec travail de révision	3	0,6%
Réussites en juillet	410	76,1%
refusés directement	35	6,5%
travail de vacances	94	17,4%
admis après travail de vacances*	54	57,4%
refusés après travail de vacances*	40	42,6%
Total admis	464	86,1%
Total refusés	75	13,9%

d) Promotion par sexe

garçons		filles		Total	
admis	refusés	admisses	refusées	admis	refusés
305	59	159	16	464	75
83,8%	16,2%	90,9%	9,1%	86,1%	13,9%

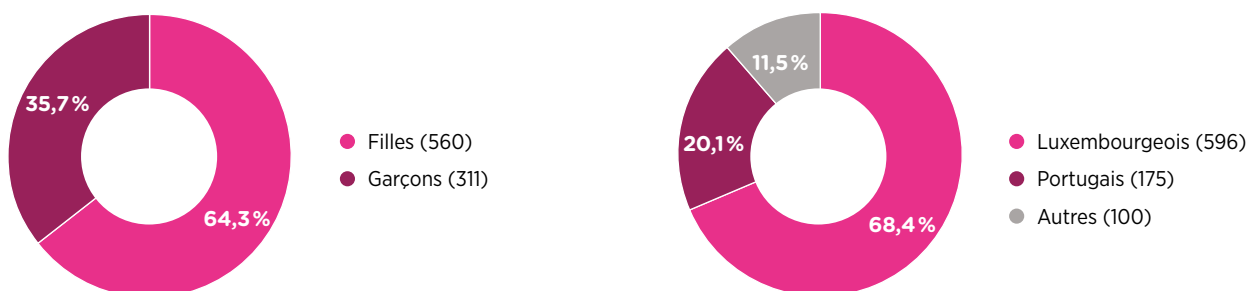
e) Promotion par nationalité

	luxembourgeois	portugais	autres
taux de réussite	87,2%	81,6%	87,7%

Division des professions de santé et des professions sociales

a) Effectifs

871 élèves ont fréquenté une classe de 3^e division des professions de santé et des professions sociales.



b) Moyenne générale annuelle

La moyenne de la moyenne générale annuelle s'élève à **42,1 points**.

c) Bilan scolaire

	absolu	relatif
Total des élèves	871	
admis directement	598	68,7%
admis par compensation	189	21,7%
admis avec travail de révision	3	0,3%
Réussites en juillet	790	90,7%
refusés directement	17	2,0%
travail de vacances	64	7,3%
admis après travail de vacances*	31	48,4%
refusés après travail de vacances*	33	51,6%
Total admis	821	94,3%
Total refusés	50	5,7%

d) Promotion par sexe

garçons		filles		Total	
admis	refusés	admisses	refusées	admis	refusés
275	36	546	14	821	50
88,4%	11,6%	97,5%	2,5%	94,3%	5,7%

* les pourcentages en question s'entendent par rapport au total des élèves qui ont eu un travail de vacances

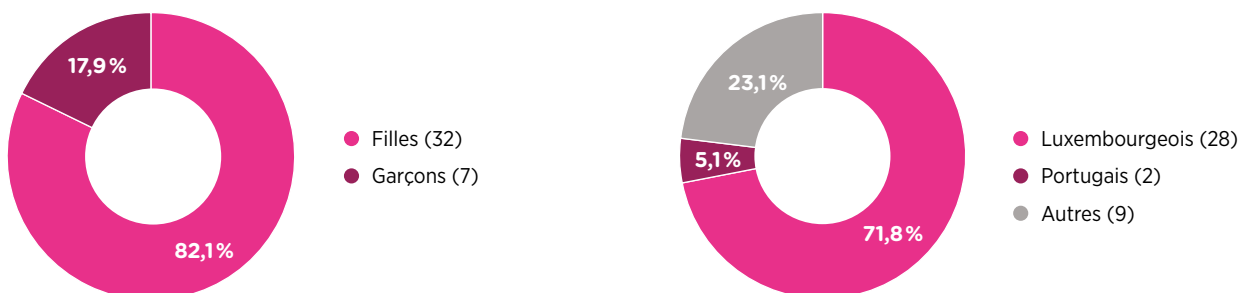
e) Promotion par nationalité

	luxembourgeois	portugais	autres
taux de réussite	94,5%	93,7%	94,0%

Division artistique

a) Effectifs

39 élèves ont fréquenté une classe de 3^e division artistique.



b) Moyenne générale annuelle

La moyenne de la moyenne générale annuelle s'élève à **43,8 points**.

c) Bilan scolaire

	absolu	relatif
Total des élèves	39	
admis directement	25	64,1%
admis par compensation	13	33,3%
admis avec travail de révision	0	0,0%
Réussites en juillet	38	97,4%
refusés directement	0	0,0%
travail de vacances	1	2,6%
admis après travail de vacances*	0	0,0%
refusés après travail de vacances*	1	100,0%
Total admis	38	97,4%
Total refusés	1	2,6%

* les pourcentages en question s'entendent par rapport au total des élèves qui ont eu un travail de vacances

d) Promotion par sexe

garçons		filles		Total	
admis	refusés	admisses	refusées	admis	refusés
7	0	31	1	38	1
100,0%	0,0%	96,9%	3,1%	97,4%	2,6%

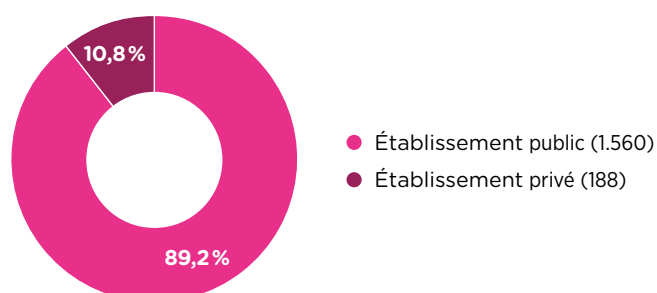
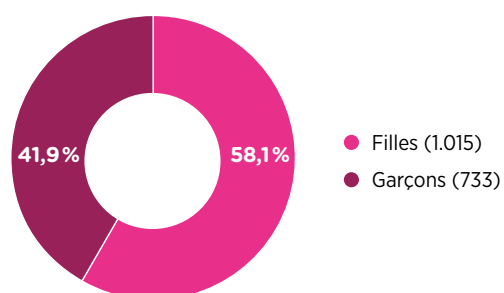
e) Promotion par nationalité

	luxembourgeois	portugais	autres
taux de réussite	96,4%	100,0%	100,0%

2.3. La classe de 2 G

a) Effectifs

1.748 élèves ont fréquenté une classe de 2G.



b) Moyenne générale annuelle

La moyenne des moyennes générales annuelles est égale à **40,4 points**.

c) Promotion globale

	absolu	relatif
Total des élèves	1.748	
admis directement	985	56,3%
admis par compensation	361	20,7%
admis avec travail de révision	2	0,1%
Réussites en juillet	1.348	77,1%
refusés directement	115	6,6%
travail de vacances	285	16,3%
admis après travail de vacances*	143	50,2%
refusés après travail de vacances*	142	49,8%
Total admis	1.491	85,3%
Total refusés	257	14,7%

d) Promotion par sexe

	garçons		filles		Total	
	admis	refusés	admisses	refusées	admis	refusés
	592	141	899	116	1.491	257
	80,8%	19,2%	88,6%	11,4%	85,3%	14,7%

e) Promotion par nationalité

	luxembourgeois	portugais	autres
admis	1.002	327	162
	84,8%	85,8%	87,1%
refusés	179	54	24
	15,2%	14,2%	12,9%

* les pourcentages en question s'entendent par rapport au total des élèves qui ont eu un travail de vacances

f) Rétrospective de la promotion

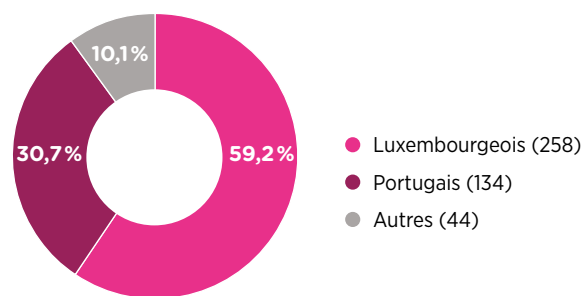
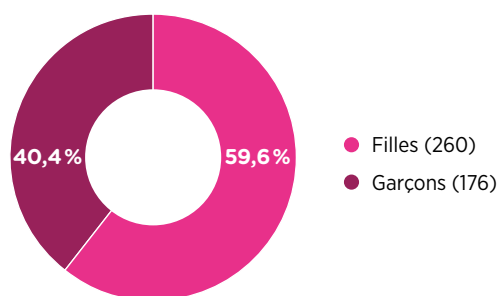
	Admission	Refus
2010/11	80,1%	19,9%
2011/12	80,3%	19,7%
2012/13	81,9%	18,1%
2013/14	79,9%	20,1%
2014/15	78,4%	21,6%
2015/16	81,5%	18,5%
2016/17	82,7%	17,3%
2017/18	82,7%	17,3%
2018/19	82,0%	18,0%
2019/20	85,3%	14,7%

2.3.1. Les différentes divisions de la classe de 2 G

Division administrative et commerciale

a) Effectifs

436 élèves ont fréquenté une classe de 2^e division administrative et commerciale.



b) Moyenne générale annuelle

La moyenne des moyennes générales annuelles s'élève à **40,8 points**.

c) Bilan scolaire

	absolu	relatif
Total des élèves	436	
admis directement	259	59,4%
admis par compensation	84	19,3%
admis avec travail de révision	1	0,2%
Réussites en juillet	344	78,9%
refusés directement	27	6,2%
travail de vacances	65	14,9%
admis après travail de vacances*	40	61,5%
refusés après travail de vacances*	25	38,5%
Total admis	384	88,1%
Total refusés	52	11,9%

d) Promotion par sexe

garçons		filles		Total	
admis	refusés	admisses	refusées	admis	refusés
147	29	237	23	384	52
83,5%	16,5%	91,2%	8,8%	88,1%	11,9%

e) Promotion par nationalité

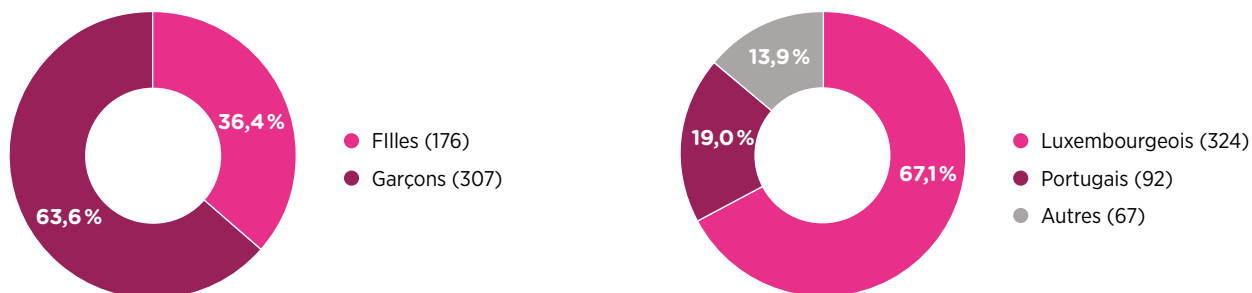
	luxembourgeois	portugais	autres
taux de réussite	86,1%	91,0%	90,9%

* les pourcentages en question s'entendent par rapport au total des élèves qui ont eu un travail de vacances

Division technique générale

a) Effectifs

483 élèves ont fréquenté une classe de 2^e division technique générale.



b) Moyenne générale annuelle

La moyenne des moyennes générales annuelles s'élève à **39,4 points**.

c) Bilan scolaire

	absolu	relatif
Total des élèves	483	
admis directement	255	52,8%
admis par compensation	88	18,2%
admis avec travail de révision	0	0,0%
Réussites en juillet	343	71,0%
refusés directement	50	10,4%
travail de vacances	90	18,6%
admis après travail de vacances*	32	35,6%
refusés après travail de vacances*	58	64,4%
Total admis	375	77,6%
Total refusés	108	22,4%

* les pourcentages en question s'entendent par rapport au total des élèves qui ont eu un travail de vacances

d) Promotion par sexe

garçons		filles		Total	
admis	refusés	admisses	refusées	admis	refusés
236	71	139	37	375	108
76,9%	23,1%	79,0%	21,0%	77,6%	22,4%

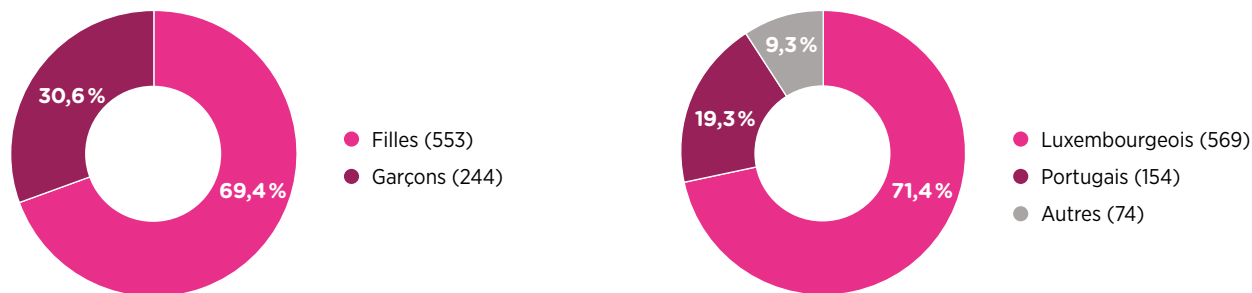
e) Promotion par nationalité

	luxembourgeois	portugais	autres
taux de réussite	76,2%	80,4%	80,6%

Division des professions de santé et des professions sociales

a) Effectifs

797 élèves ont fréquenté une classe de 2^e division des professions de santé et des professions sociales.



b) Moyenne générale annuelle

La moyenne des moyennes générales annuelles s'élève à **40,7 points**.

c) Bilan scolaire

	absolu	relatif
Total des élèves	797	
admis directement	444	55,7%
admis par compensation	186	23,3%
admis avec travail de révision	1	0,1%
Réussites en juillet	631	79,1%
refusés directement	38	4,8%
travail de vacances	128	16,1%
admis après travail de vacances*	69	53,9%
refusés après travail de vacances*	59	46,1%
Total admis	700	87,8%
Total refusés	97	12,2%

d) Promotion par sexe

garçons		filles		Total	
admis	refusés	admisses	refusées	admis	refusés
203	41	497	56	700	97
83,2%	16,8%	89,9%	10,1%	87,8%	12,2%

e) Promotion par nationalité

	luxembourgeois	portugais	autres
taux de réussite	88,4%	84,4%	90,5%

* les pourcentages en question s'entendent par rapport au total des élèves qui ont eu un travail de vacances

Division artistique

a) Effectifs

32 élèves ont fréquenté une classe de 2^e division artistique.



b) Moyenne générale annuelle

La moyenne des moyennes générales annuelles s'élève à **45,0 points**.

c) Bilan scolaire

	absolu	relatif
Total des élèves	32	
admis directement	27	84,4%
admis par compensation	3	9,4%
admis avec travail de révision	0	0,0%
Réussites en juillet	30	93,8%
refusés directement	0	0,0%
travail de vacances	2	6,2%
admis après travail de vacances*	2	100,0%
refusés après travail de vacances*	0	0,0%
Total admis	32	100,0%
Total refusés	0	0,0%

* les pourcentages en question s'entendent par rapport au total des élèves qui ont eu un travail de vacances

d) Promotion par sexe

garçons		filles		Total	
admis	refusés	admisses	refusées	admis	refusés
6	0	26	0	32	0
100,0%	0,0%	100,0%	0,0%	100,0%	0,0%

e) Promotion par nationalité

	luxembourgeois	portugais	autres
taux de réussite	100,0%	100,0%	100,0%

2.4. Promotion globale par division et par niveau

Taux des admissions

Divison	4 G	3 G	2 G	Total
administrative et commerciale	86,3%	87,4%	88,1%	87,2%
technique générale	76,9%	86,1%	77,6%	80,2%
professions de santé et professions sociales	83,1%	94,3%	87,8%	87,9%
artistique	90,0%	97,4%	100,0%	95,5%
hôtelière et touristique	80,6%			80,6%
Total	81,7%	90,4%	85,3%	

Taux des refus

Divison	4 G	3 G	2 G	Total
administrative et commerciale	13,7%	12,6%	11,9%	12,8%
technique générale	23,1%	13,9%	22,4%	19,8%
professions de santé et professions sociales	16,9%	5,7%	12,2%	12,1%
artistique	10,0%	2,6%	0,0%	4,5%
hôtelière et touristique	19,4%			19,4%
Total	18,3%	9,6%	14,7%	





Sigles et
abréviations

ESG	Enseignement secondaire général
MENJE	Ministère de l'Éducation nationale, de l'Enfance et de la Jeunesse

Établissements scolaires

AL	Athénée de Luxembourg
ALR	Atert Lycée Rédange
CL	Centre de Logopédie
CNFPC-ESCH	Centre national de formation professionnelle continue d'Esch-sur-Alzette
CNFPC-ETT	Centre national de formation professionnelle continue d'Ettelbruck
CSEE	Centre socio-éducatif de l'Etat
ECG	École de Commerce et de Gestion
EHTL	École d'Hôtellerie et de Tourisme du Luxembourg
EIDE	École internationale de Differdange et Esch-sur-Alzette
EPF	École Privée Fieldgen
EPMC	École Privée Marie-Consolatrice
EPND	École Privée Notre-Dame Sainte-Sophie
EPSA	École Privée Sainte-Anne
LAM	Lycée des Arts et Métiers
LAML	Lycée Aline Mayrisch Luxembourg
LBV	Lycée Bel-Val
LCD	Lycée classique Diekirch
LCE	Lycée classique d'Echternach
LEM	Lycée Ermesinde Mersch
LESC	Lycée Edward Steichen Clervaux
LGK	Lycée Guillaume Kroll
LHCE	Lycée Hubert Clément Esch-sur-Alzette
LJBM	Lycée Josy Barthel Mamer
LLIS	Lënster Lycée International School
LML	Lycée Michel Lucius
LMRL	Lycée Michel Rodange Luxembourg
LN	Lycée du Nord
LNB	Lycée Nic-Biever
LPEM	Lycée Privé Emile Metz
LRSL	Lycée Robert-Schuman Luxembourg
LTA	Lycée technique agricole
LTB	Lycée technique de Bonnevoie
LTC	Lycée technique du Centre
LTETT	Lycée technique Ettelbruck
LTL	Lycée technique de Lallange
LTMA	Lycée technique Mathias Adam
LTPES	Lycée technique pour Professions Éducatives et Sociales
LTPS	Lycée technique pour Professions de Santé
MLG	Maacher Lycée Grevenmacher
NOSL	Nordstad-Lycée
SLL	Sportlycée Luxembourg

Nationalités

BE	belge
CV	cap-verdienne
DE	allemande
FR	française
IT	italienne
LU	luxembourgeoise
PT	portugaise

Autre

CLIJA	Classes d'insertion pour jeunes adultes
COIP	Classes d'orientation et d'initiation professionnelles
IPDM	Initiation professionnelle aux divers métiers
p.c.	pas composé

Enseignement secondaire général

Statistiques globales et analyse des résultats scolaires

Année scolaire 2019/2020

Éditeur: Ministère de l'Éducation nationale, de l'Enfance et de la Jeunesse;

Service de Coordination de la Recherche et de l'Innovation pédagogiques et technologiques (SCRIPT)



eduPôle Clausen

33, rives de Clausen

L-2926 Luxembourg

Tél.: 247-85187

Fax: 247-83137

statistiques@script.lu

Layout: bizart

Date de parution: 2021

ISBN: 978-99959-1-227-7

