

Enseignement secondaire général

Statistiques globales et
analyse des résultats scolaires

**Année scolaire
2018/2019**



LE GOUVERNEMENT
DU GRAND-DUCHÉ DE LUXEMBOURG
Ministère de l'Éducation nationale,
de l'Enfance et de la Jeunesse

Enseignement secondaire général

Statistiques globales et
analyse des résultats scolaires

Table des matières

Introduction	5
Statistiques globales	9
1. Effectif	10
2. Répartition par sexe	10
3. Répartition par établissement public et privé	10
4. Répartition par niveau d'études et par sexe	11
5. Répartition par nationalité et par classe	12
6. Répartition par âge et par niveau d'études	13
7. Répartition par établissement dans les différentes classes	14
8. Rétrospective	16
Analyse de la promotion – Classes inférieures	19
1. Bilan des classes inférieures	20
1.1. Effectif	20
1.2. Répartition par sexe	20
1.3. Répartition par établissement public et privé	21
1.4. Répartition par nationalité	21
1.5. Répartition par moyenne générale annuelle	22
1.6. Promotion globale	22
1.7. Rétrospective de la promotion	22
2. Les différentes classes inférieures	23
2.1. La classe de 7 G	23
2.2. La classe de 6 G	25
2.3. Les classes de 5 G et 5 AD	28
2.3.1. La 5 ^e d'orientation	28
2.3.2. La 5 ^e adaptation	30
2.4. Taux d'admission par année d'études et par établissement	33

Analyse de la promotion – Classes supérieures	35
1. Bilan des classes supérieures	36
1.1. Effectif	36
1.2. Répartition par sexe	37
1.3. Répartition par établissement public et privé	37
1.4. Répartition par nationalité	37
1.5. Répartition par moyenne générale annuelle	38
1.6. Promotion globale	38
1.7. Rétrospective de la promotion	39
2. Les différentes classes supérieures	39
2.1. La classe de 4 G	39
2.1.1. Les différentes divisions de la classe de 4 G	41
2.2. La classe de 3 G	47
2.2.1. Les différentes divisions de la classe de 3 G	49
2.3. La classe de 2 G	54
2.3.1. Les différentes divisions de la classe de 2 G	56
Sigles et abréviations	65

The background of the image is a close-up of a notebook page with handwritten notes in blue ink. The notes are somewhat faded and include words like "Affect", "bullet", and "turn". There are several large, solid blue circles overlaid on the page, partially obscuring the handwriting. The central circle is the largest and contains the text "Introduction".

Introduction

Les informations présentes dans ce document reposent essentiellement sur l'exploitation de la base de données « fichier élèves » du Ministère de l'Éducation nationale, de l'Enfance et de la Jeunesse. Ce système centralisé inclut tous les élèves inscrits dans les établissements secondaires publics ainsi que dans les établissements secondaires privés enseignant les programmes officiels de l'Éducation nationale.

Dans cette publication sont compris tous les élèves des classes de 7^e aux classes de 2^e de l'enseignement secondaire général de l'année scolaire 2018/2019, qui suivent le programme national et pour lesquels a été pris une décision de promotion (admission, ajournement, échec) à la fin de l'année scolaire (état juillet/ septembre 2019).

Ne sont pas compris dans cette publication les élèves :

- ayant quitté l'enseignement secondaire classique luxembourgeois durant l'année scolaire,
- n'ayant pas eu de promotion pour cause de maladie ou autre,
- inscrits en tant qu'adultes (sont considérés comme adultes les élèves ayant 26 ans ou plus et/ou possédant déjà un premier diplôme et/ou étant inscrits en BTS ou LLL),
- inscrits en formation professionnelle (ne fait plus partie de l'ESG),
- inscrits en tant qu'élèves à besoins spécifiques,
- inscrits au Schengen Lyzeum Perl,
- inscrits dans les établissements privés et suivant un programme international, ainsi que ceux des deux Écoles Européennes du Luxembourg, destinées en priorité aux enfants des personnels des institutions européennes.

Par soucis de comparabilité dans les chapitres « Analyse de la promotion », ne sont pas compris les élèves des classes 7P à 5P, ni les élèves du Lycée Ermesinde Mersch dont le système de promotion, le calcul des moyennes et la dénomination des matières enseignées diffèrent du système national.

À noter qu'à partir de la rentrée 2017-2018, la réforme du lycée s'est accompagnée d'une nouvelle terminologie (l'enseignement secondaire technique est devenu l'enseignement secondaire général ; les classes ne sont plus numérotées de la 7^e à la 13^e mais de la 7^e à la 1^e ; des classes comme les PO – polyvalentes ont été supprimées, etc.).

Comme dans les études précédentes, ce rapport s'efforce :

- de décrire les résultats scolaires de l'année 2018/2019 ;
- de comparer, pour autant que possible, ces résultats scolaires avec ceux des années précédentes, afin d'identifier des points susceptibles de fournir des indications utiles, entre autres, en ce qui concerne les effets des critères de promotion.

L'étude comprend trois parties :

- une partie de statistiques globales qui décrit d'une manière générale l'échantillon de tous les élèves de l'enseignement secondaire général ;
- le bilan global des résultats scolaires des classes 7G à 5G/AD ;
- le bilan global des résultats scolaires des classes de 4G à 2G.

Les abréviations utilisées dans cette publication sont expliquées dans le chapitre « sigles et abréviations », à la page 65.





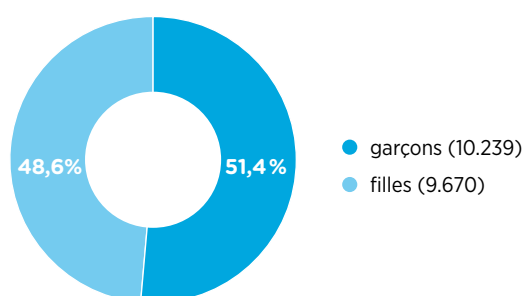


Statistiques
globales

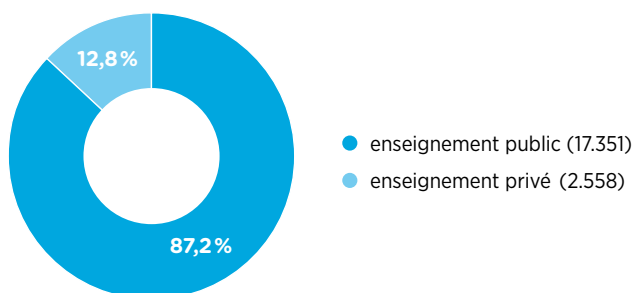
1. Effectif

19.909 élèves ont fréquenté une classe de l'enseignement secondaire général et ont eu une promotion à la fin de l'année en 2018/2019.

2. Répartition par sexe



3. Répartition par établissement public et privé



4. Répartition par niveau d'études et par sexe

Classe	garçons			filles			Total		
	public	privé	Total	public	privé	Total	public	privé	Total
7 ^e	1.608	111	1.719	1.047	309	1.356	2.655	420	3.075
6 ^e	1.843	133	1.976	1.312	355	1.667	3.155	488	3.643
5 ^e	2.600	81	2.681	1.529	585	2.114	4.129	666	4.795
4 ^e	979	48	1.027	839	305	1.144	1.818	353	2.171
3 ^e	749	34	783	730	214	944	1.479	248	1.727
2 ^e	689	31	720	844	159	1.003	1.533	190	1.723
1 ^e	716	28	744	822	139	961	1.538	167	1.705
1 ^e + GED	33	0	33	117	0	117	150	0	150
99 ¹	553	3	556	341	23	364	894	26	920
Total	9.770	469	10.239	7.581	2.089	9.670	17.351	2.558	19.909
			51,4%			48,6%			

¹ classes d'accueil et classes COIP et IPDM et CLIJA (classes d'insertion pour jeunes adultes)

5. Répartition par nationalité et par classe

Comme il en ressort du tableau ci-dessous, en 2018/2019, 47,7% des élèves qui fréquentent l'enseignement secondaire général sont des élèves étrangers. Parmi les élèves étrangers, ce sont les élèves portugais qui sont le plus fortement représentés avec 29,2%. Par rapport au total des élèves étrangers, la part des élèves portugais s'élève à 61,2%.

Classe	LU	PT	FR	IT	DE	CV	BE	Autres	Total étrangers	Total
7 ^e	1.522	1.017	100	57	19	27	47	286	1.553	3.075
6 ^e	1.712	1.189	127	54	27	46	40	448	1.931	3.643
5 ^e	2.260	1.606	130	73	37	55	45	589	2.535	4.795
4 ^e	1.289	523	68	33	17	19	18	204	882	2.171
3 ^e	1.036	456	31	22	17	10	16	139	691	1.727
2 ^e	1.143	380	47	27	12	10	10	94	580	1.723
1 ^e	1.178	347	34	22	10	8	12	94	527	1.705
1 ^e + GED	117	21	1	0	0	0	1	10	33	150
99 ¹	159	273	13	28	10	24	2	411	761	920
Total	10.416	5.812	551	316	149	199	191	2.275	9.493	19.909

Classe	LU	PT	FR	IT	DE	CV	BE	Autres	Total étrangers	Total
7 ^e	49,5%	33,1%	3,2%	1,9%	0,6%	0,9%	1,5%	9,3%	50,5%	100,0%
6 ^e	47,0%	32,6%	3,5%	1,5%	0,7%	1,3%	1,1%	12,3%	53,0%	100,0%
5 ^e	47,1%	33,5%	2,7%	1,5%	0,8%	1,2%	0,9%	12,3%	52,9%	100,0%
4 ^e	59,4%	24,1%	3,1%	1,5%	0,8%	0,9%	0,8%	9,7%	40,6%	100,0%
3 ^e	60,0%	26,4%	1,8%	1,3%	1,3%	0,6%	0,9%	8,0%	40,0%	100,0%
2 ^e	66,3%	22,1%	2,7%	1,6%	0,7%	0,6%	0,6%	5,5%	33,7%	100,0%
1 ^e	69,1%	20,4%	2,0%	1,3%	0,6%	0,5%	0,7%	5,5%	30,9%	100,0%
1 ^e + GED	78,0%	14,0%	0,7%	0,0%	0,0%	0,0%	0,7%	6,7%	22,0%	100,0%
99 ¹	17,3%	29,7%	1,4%	3,0%	1,1%	2,6%	0,2%	44,7%	82,7%	100,0%
Total	52,3%	29,2%	2,5%	1,6%	0,7%	1,0%	1,0%	11,4%	47,7%	100,0%

¹ classes d'accueil et classes COIP et IPDM et CLIJA (classes d'insertion pour jeunes adultes)

6. Répartition par âge et par niveau d'études

La répartition par âge permet de dresser un constat du retard scolaire par rapport à « l'âge théorique¹ » pour la fréquentation des différents niveaux d'études.

Comme il en ressort des tableaux ci-dessous, 37,9% des élèves d'une classe de 7^e ont déjà au moins une année de retard et ce taux augmente au fur et à mesure des années d'études.

Âge au 1.9.2018

Classe	<12	12	13	14	15	16	17	18	19	20	21	22	> 22	Total
7 ^e	16	1.893	1.020	141	5									3.075
6 ^e		31	1.962	1.302	303	42	3							3.643
5 ^e			24	1.806	1.786	798	239	63	27	5	11	12	24	4.795
4 ^e				15	934	750	336	96	19	11	3	7		2.171
3 ^e					4	670	576	320	116	27	10	0	4	1.727
2 ^e						9	647	538	306	142	45	17	19	1.723
1 ^e							7	492	515	370	207	69	45	1.705
1 ^e + GED									43	46	40	11	10	150
99 ²	24	110	100	86	191	192	143	39	20	9	2	1	3	920
Total	40	2.034	3.106	3.350	3.223	2.461	1.951	1.548	1.046	610	318	117	105	19.909

Classe	<12	12	13	14	15	16	17	18	19	20	21	22	> 22	Total
7 ^e	0,5%	61,6%	33,2%	4,6%	0,1%									100,0%
6 ^e		0,9%	53,9%	35,7%	8,3%	1,1%	0,1%							100,0%
5 ^e			0,5%	37,7%	37,2%	16,6%	5,0%	1,3%	0,6%	0,1%	0,2%	0,3%	0,5%	100,0%
4 ^e				0,7%	43,0%	34,6%	15,5%	4,4%	0,9%	0,5%	0,1%	0,3%		100,0%
3 ^e					0,2%	38,8%	33,4%	18,5%	6,7%	1,6%	0,6%	0,0%	0,2%	100,0%
2 ^e						0,5%	37,6%	31,2%	17,8%	8,2%	2,6%	1,0%	1,1%	100,0%
1 ^e							0,4%	28,9%	30,2%	21,7%	12,1%	4,1%	2,6%	100,0%
1 ^e + GED									28,7%	30,7%	26,7%	7,3%	6,6%	100,0%
99 ²	2,6%	12,0%	10,9%	9,3%	20,8%	20,9%	15,5%	4,2%	2,2%	1,0%	0,2%	0,1%	0,3%	100,0%
Total	0,2%	10,2%	15,6%	16,8%	16,2%	12,4%	9,8%	7,8%	5,2%	3,1%	1,6%	0,6%	0,5%	100,0%

¹ La notion « d'âge théorique » admet que les élèves ont été scolarisés en 1^{re} année d'études à l'âge de 6 ans, qu'ils ont été admis dans une classe de 7^e après leur 6^e année d'études et qu'ils n'ont redoublé aucune classe

² classes d'accueil et classes COIP et IPDM et CLIJA (classes d'insertion pour jeunes adultes)

7. Répartition par établissement dans les différentes classes

Répartition des élèves dans les classes inférieures

	AL	ALR	CNFPC- CNFPC-			CSEE	ECG	EIDE	LAM	LAML	LBV	LCD	LCE	LEM	LESC	LGK	LHCE	LJBM	LLJ
			CL	ESCH	ETT														
7 ^e orientation	0	112	0	0	0	1	0	0	129	70	93	119	78	47	66	187	0	110	67
7 ^e préparation	0	18	0	0	0	0	0	22	16	12	55	12	0	14	43	65	0	25	28
7 ^e dsyphasique	0	0	0	0	0	0	0	0	0	0	0	0	0	0	0	0	0	0	0
6 ^e orientation	0	106	0	0	0	8	0	0	122	66	133	132	82	59	0	170	0	107	76
6 ^e préparation	0	30	3	0	0	1	0	16	25	11	60	26	0	14	0	63	0	32	35
6 ^e dsyphasique	0	0	0	0	0	0	0	0	0	0	0	0	0	0	0	0	0	0	0
5 ^e orientation	0	120	0	0	0	7	0	0	136	65	69	156	68	58	0	177	0	96	112
5 ^e préparation	0	30	3	0	0	18	0	9	31	7	44	21	0	9	0	56	0	24	22
5 ^e adaptation	0	34	0	11	7	9	0	0	42	15	69	23	0	0	99	0	34	18	
5 ^e dysphasique	0	0	0	0	0	0	0	0	0	0	0	0	0	0	0	0	0	0	0
Cours de préparation à l'armée	0	0	0	0	0	0	0	0	0	0	0	0	0	0	0	0	0	0	0
Classes d'initiation/orientations	0	4	0	47	21	12	0	0	43	0	38	0	0	0	27	0	0	9	
Classes d'accueil	15	0	0	0	0	0	29	32	29	14	0	24	0	13	9	0	16	27	12
Total	15	454	6	58	28	56	29	79	573	260	561	513	228	214	118	844	16	455	379

Répartition des élèves dans les classes supérieures

Division	ALR	ECG	EHTL	LAM	LBV	LCD	LCE	LGK	LJBM	LLJ	LML	LN	LNB	LTA	LTB	LTC	LTETT	LTL	LTMA
administrative et commerciale	52	339	0	0	0	0	46	0	0	44	155	50	110	0	91	115	160	241	157
technique générale	65	0	0	245	64	0	57	194	117	36	362	62	82	75	87	152	98	0	101
artistique	0	0	0	156	0	0	0	0	0	0	0	0	0	0	0	0	0	0	0
professions de santé et professions sociales	45	0	0	0	172	10	37	98	49	27	53	46	218	0	222	140	257	163	137
hôtelière et touristique	0	0	5	0	0	0	0	0	0	0	0	0	0	0	0	0	0	0	0
Total	162	339	5	401	236	10	140	292	166	107	570	158	410	75	400	407	515	404	395

LML	LMRL	LN	LNB	LRSL	LTA	LTB	LTC	LTETT	LTL	LTMA	LTPES	MLG	NOSL	SLL	Total public	EPF	EPMC	EPND	EPSA	LPEM	Total privé	Total
65	0	60	188	0	20	41	49	58	211	174	0	94	32	25	2.096	137	46	8	72	50	313	2.409
0	0	25	46	0	0	22	14	19	13	47	0	25	34	0	555	45	36	0	26	0	107	662
0	0	0	0	0	0	0	4	0	0	0	0	0	0	0	4	0	0	0	0	0	0	4
91	0	151	157	0	22	87	135	73	231	227	0	100	58	34	2.427	165	46	15	96	63	385	2.812
0	0	52	45	0	0	31	42	21	13	86	0	57	62	0	725	41	26	0	36	0	103	828
0	0	0	0	0	0	0	3	0	0	0	0	0	0	0	3	0	0	0	0	0	0	3
114	0	115	178	0	23	171	141	112	270	261	0	107	48	15	2.619	133	78	31	137	76	455	3.074
0	0	38	47	0	0	51	24	25	17	91	0	14	60	0	641	16	19	0	34	0	69	710
0	0	43	58	0	0	64	65	33	0	106	0	28	67	0	825	31	57	0	54	0	142	967
0	0	0	0	0	0	0	3	0	0	0	0	0	0	0	3	0	0	0	0	0	0	3
0	0	0	0	0	0	0	0	41	0	0	0	0	0	0	41	0	0	0	0	0	0	41
2	0	5	17	0	0	24	28	9	0	43	0	8	21	0	358	26	0	0	0	0	26	384
0	15	25	15	15	0	15	115	14	46	30	15	11	0	0	536	0	0	0	0	0	0	536
272	15	514	751	15	65	506	623	405	801	1.065	15	444	382	74	10.833	594	308	54	455	189	1.600	12.433

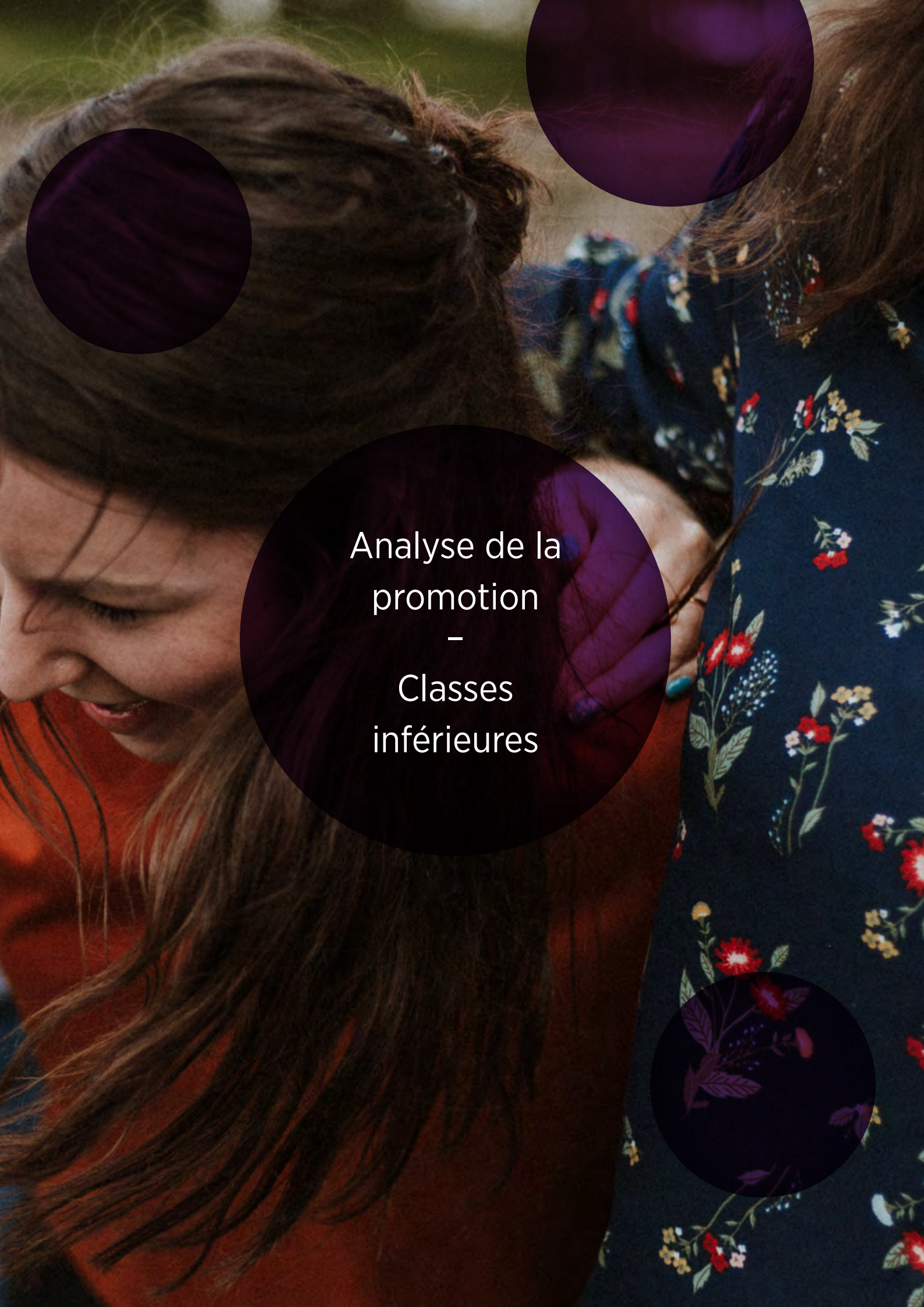
LTPES	LTPS	MLG	NOSL	Total public	EPF	EPMC	EPND	EPSA	LPEM	Total privé	Total
0	0	0	0	1.560	128	63	0	109	0	300	1.860
0	0	112	0	1.909	123	0	41	0	59	223	2.132
0	0	0	0	156	0	0	0	0	0	0	156
609	416	171	18	2.888	225	28	4	178	0	435	3.323
0	0	0	0	5	0	0	0	0	0	0	5
609	416	283	18	6.518	476	91	45	287	59	958	7.476

8. Rétrospective

	Classes inférieures		Classes supérieures		Total	
	absolu	relatif	absolu	relatif	absolu	relatif
2008/09	12.081	71,4 %	4.840	28,6 %	16.921	100,0 %
2009/10	12.421	70,4 %	5.220	29,6 %	17.641	100,0 %
2010/11	12.746	70,2 %	5.405	29,8 %	18.151	100,0 %
2011/12	12.915	69,5 %	5.677	30,5 %	18.592	100,0 %
2012/13	13.152	69,0 %	5.897	31,0 %	19.049	100,0 %
2013/14	13.316	68,1 %	6.239	31,9 %	19.555	100,0 %
2014/15	13.185	66,7 %	6.568	33,3 %	19.753	100,0 %
2015/16	13.165	65,8 %	6.845	34,2 %	20.010	100,0 %
2016/17	12.799	64,5 %	7.039	35,5 %	19.838	100,0 %
2017/18	12.526	63,4 %	7.240	36,6 %	19.766	100,0 %
2018/19	12.433	62,4 %	7.476	37,6 %	19.909	100,0 %







Analyse de la
promotion
–
Classes
inférieures

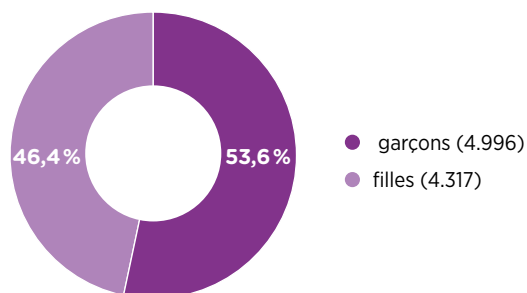
1. Bilan des classes inférieures

1.1. Effectif

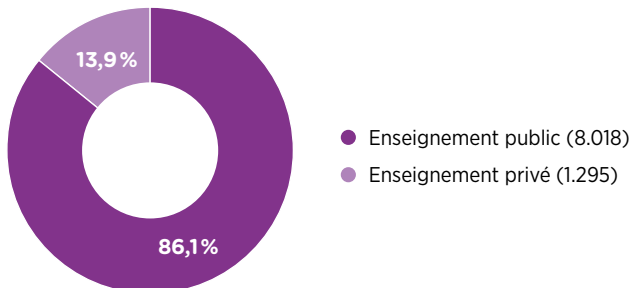
9.313 élèves ont eu une promotion en 2018/2019.

Année d'études	garçons	filles	total
7 ^e d'observation	1.205	1.031	2.236
7 ^e d'observation francophone	39	20	59
7 ^e d'observation germanophone	33	34	67
7 ^e d'observation dysphasique	1	3	4
7 ^e LEM	27	20	47
Total 7^e	1.305	1.108	2.413
6 ^e d'orientation	1.308	1.195	2.503
6 ^e d'orientation francophone	104	93	197
6 ^e d'orientation germanophone	29	24	53
6 ^e d'orientation dysphasique	3	0	3
6 ^e LEM	25	34	59
Total 6^e	1.469	1.346	2.815
5 ^e de détermination	1.454	1.311	2.765
5 ^e de détermination francophone	58	61	119
5 ^e de détermination germanophone	15	16	31
5 ^e d'orientation francophone	49	52	101
5 ^e de détermination dysphasique	2	1	3
Classe de 5 ^e d'adaptation	501	347	848
Classe de 5 ^e d'adaptation francophone	71	48	119
Cours de préparation à l'armée luxembourgeoise	38	3	41
5 ^e LEM	34	24	58
Total 5^e	2.222	1.863	4.085
Total classes inférieures	4.996	4.317	9.313

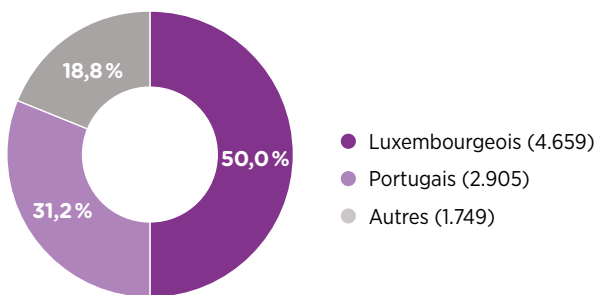
1.2. Répartition par sexe



1.3. Répartition par établissement public et privé



1.4. Répartition par nationalité



4.659 élèves (50,0%) sont de nationalité luxembourgeoise et **4.654** élèves (50,0%) sont de nationalité étrangère. Par rapport au total des élèves étrangers, la part des élèves portugais s'élève à 62,4%.

Remarque :

Comme les 10 élèves des classes dysphasiques, les 41 élèves qui fréquentent des cours de préparation à l'armée luxembourgeoise et les 164 élèves inscrits au Lycée Ermesinde Mersch ont fait leurs études selon des conditions de promotion spécifiques, ces élèves ne sont pas compris dans l'analyse de la moyenne générale ou de l'analyse de la promotion.

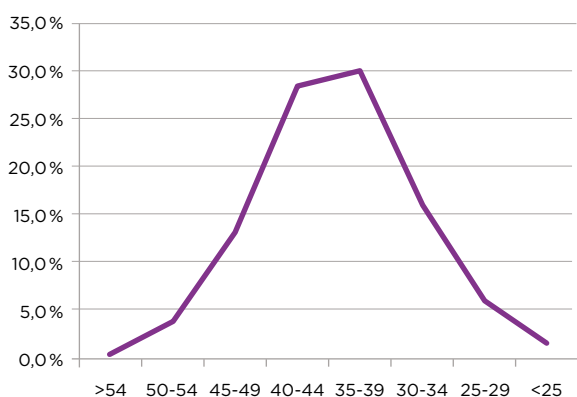
Pour information: 36 élèves des cours de préparation à l'armée sont admis et 5 refusés. 152 élèves du Lycée Ermesinde Mersch ont été admis et 12 élèves ont été refusés. Tous les élèves des classes dysphasiques ont réussi leur année scolaire.

L'analyse détaillée de la promotion se fera donc pour 9.098 élèves des classes inférieures.

1.5. Répartition par moyenne générale annuelle

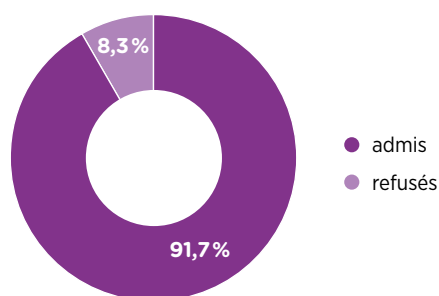
Pour les 9.098 élèves des classes inférieures, la moyenne des moyennes générales annuelles est égale à **38,5 points**.

Moyenne générale	> 54	50-54	45-49	40-44	35-39	30-34	25-29	< 25	p.c.*
Nombre d'élèves	17	331	1.231	2.575	2.725	1.483	533	177	26
%	0,2%	3,6%	13,5%	28,3%	30,0%	16,3%	5,9%	1,9%	0,3%



1.6. Promotion globale

	absolu	relatif
Total des élèves	9.098	100,0%
admis directement	8.133	89,4%
admis par compensation	106	1,2%
admis avec travail de révision	102	1,1%
refusés directement	757	8,3%
Total admis	8.341	91,7%
Total refusés	757	8,3%



1.7. Rétrospective de la promotion

	2012/13	2013/14	2014/15	2015/16	2016/17	2017/18	2018/19
Admissions	85,5%	86,3%	85,0%	86,3%	86,1%	89,2%	91,7%
Refus	14,5%	13,7%	15,0%	13,7%	13,9%	10,8%	8,3%

* 26 élèves n'ont pas composé dans toutes les branches

2. Les différentes classes inférieures

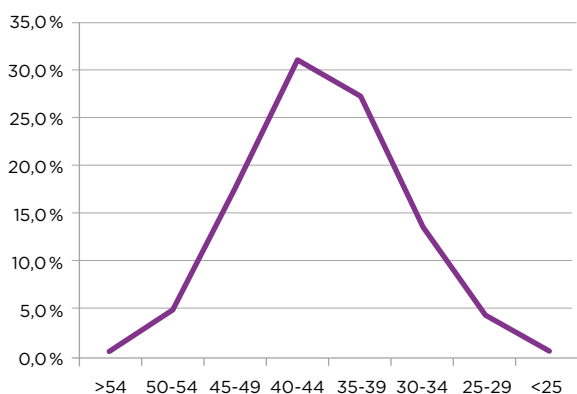
2.1. La classe de 7 G

À noter que 59 élèves ont fréquenté une classe d'observation francophone et 67 une classe d'observation germanophone.

a) Moyenne générale annuelle

La moyenne des moyennes générales annuelles pour les **2.362** élèves est égale à **39,8 points**.

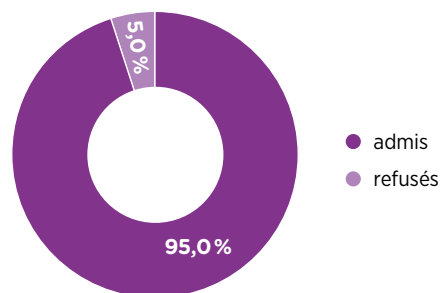
Moyenne générale	> 54	50-54	45-49	40-44	35-39	30-34	25-29	< 25	p.c.*
Nombre d'élèves	4	124	420	721	647	313	108	21	4
%	0,2%	5,2%	17,8%	30,5%	27,4%	13,3%	4,5%	0,9%	0,2%



b) Promotion

2.243 élèves (**95,0 %**) ont été admis.

	absolu	relatif
Total des élèves	2.362	100,0 %
admis directement	2.243	95,0 %
admis par compensation	0	0,0 %
admis avec travail de révision	0	0,0 %
refusés directement	119	5,0 %
Total admis	2.243	95,0 %
Total refusés	119	5,0 %



*4 élèves n'ont pas composé dans toutes les branches

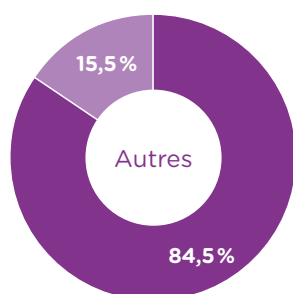
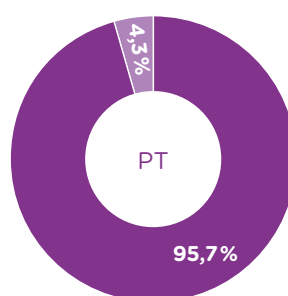
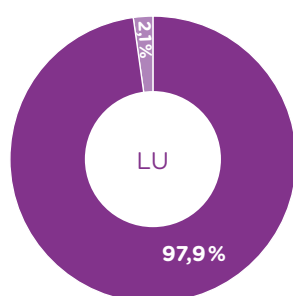
c) Promotion par sexe

garçons		filles		Total	
admis	refusés	admis	refusés	admis	refusés
1.199	78	1.044	41	2.243	119
93,9%	6,1%	96,2%	3,8%	95,0%	5,0%

d) Promotion par nationalité

Le tableau suivant reprend les deux nationalités significativement plus fréquentes, c'est-à-dire les élèves de nationalité luxembourgeoise et portugaise. Nous avons regroupé les autres nationalités étant donné qu'aucun groupe ne dépasse les 3,5%.

	luxembourgeois		portugais		autres	
	absolu	relatif	absolu	relatif	absolu	relatif
Total des élèves	1.214	100,0%	748	100,0%	400	100,0%
admis directement	1.189	97,9%	716	95,7%	338	84,5%
admis par compensation	0	0,0%	0	0,0%	0	0,0%
admis avec travail de révision	0	0,0%	0	0,0%	0	0,0%
refusés directement	25	2,1%	32	4,3%	62	15,5%
Total admis	1.189	97,9%	716	95,7%	338	84,5%
Total refusés	25	2,1%	32	4,3%	62	15,5%



- admis directement
- refusés directement

e) Rétrospective de la promotion

	Admission	Refus
2008/09	88,0%	12,0 %
2009/10	86,5%	13,5 %
2010/11	84,3%	15,7 %
2011/12	85,8%	14,2 %
2012/13	86,7%	13,3 %
2013/14	85,6%	14,4 %
2014/15	82,3%	17,7%
2015/16	86,6%	13,4 %
2016/17	85,0%	15,0 %
2017/18	97,6%	2,4 %
2018/19	95,0%	5,0 %

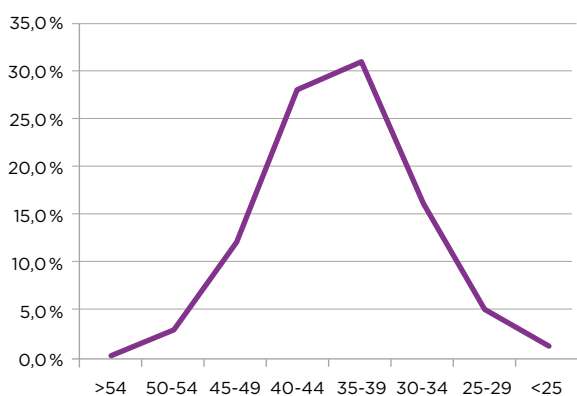
2.2. La classe de 6 G

197 élèves ont fréquenté une 6^e d'orientation francophone et 53 une 6^e d'orientation germanophone.

a) Moyenne générale annuelle

La moyenne des moyennes générales annuelles pour les **2.753** élèves est égale à **38,7 points**.

Moyenne générale	> 54	50-54	45-49	40-44	35-39	30-34	25-29	< 25	p.c. *
Nombre d'élèves	5	104	371	780	859	440	144	43	7
%	0,2%	3,8%	13,5%	28,3%	31,2%	16,0%	5,2%	1,6%	0,2%

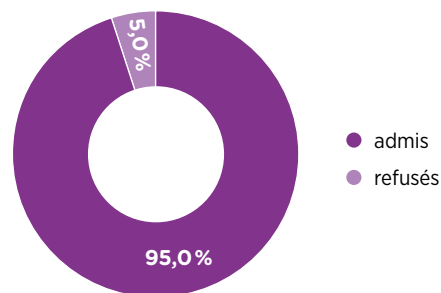


* 7 élèves n'ont pas composé dans toutes les branches

b) Promotion

2.614 élèves (**95,0%**) ont été admis.

	absolu	relatif
Total des élèves	2.753	100,0%
admis directement	2.539	92,3%
admis par compensation	36	1,3%
admis avec travail de révision	39	1,4%
refusés directement	139	5,0%
Total admis	2.614	95,0%
Total refusés	139	5,0%



c) Promotion par sexe

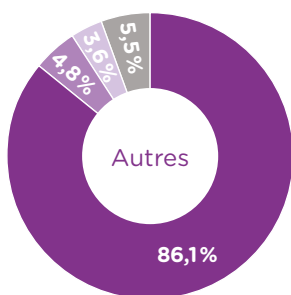
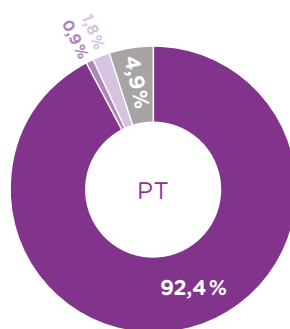
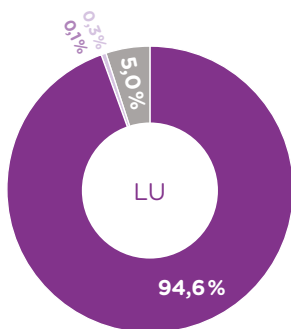
garçons		filles		Total	
admis	refusés	admis	refusés	admis	refusés
1.342	99	1.272	40	2.614	139
93,1%	6,9%	97,0%	3,0%	95,0%	5,0%

d) Promotion par nationalité

Le tableau suivant reprend les deux nationalités significativement plus fréquentes, c'est-à-dire les élèves de nationalité luxembourgeoise et portugaise. Nous avons regroupé les autres nationalités étant donné qu'aucun groupe ne dépasse les 3,7%.

Contrairement aux résultats de la classe de 7^e, on peut constater que les taux d'admission des élèves luxembourgeois, portugais et des autres nationalités sont quasiment identiques.

	luxembourgeois		portugais		autres	
	absolu	relatif	absolu	relatif	absolu	relatif
Total des élèves	1.369	100%	823	100%	561	100,0%
admis directement	1.295	94,6%	761	92,4%	483	86,1%
admis par compensation	2	0,1%	7	0,9%	27	4,8%
admis avec travail de révision	4	0,3%	15	1,8%	20	3,6%
refusés directement	68	5,0%	40	4,9%	31	5,5%
Total admis	1.301	95,0%	783	95,1%	530	94,5%
Total refusés	68	5,0%	40	4,9%	31	5,5%



- admis directement
- admis par compensation
- admis avec travail de révision
- refusés directement

e) Rétrospective de la promotion

	Admission	Refus
2008/09	81,0%	19,0%
2009/10	83,7%	16,3%
2010/11	83,3%	16,7%
2011/12	84,7%	15,3%
2012/13	83,6%	16,4%
2013/14	86,1%	13,9%
2014/15	84,5%	15,5%
2015/16	83,5%	16,5%
2016/17	83,7%	16,3%
2017/18	82,9%	17,1%
2018/19	95,0%	5,0%

2.3. Les classes de 5 G et 5 AD

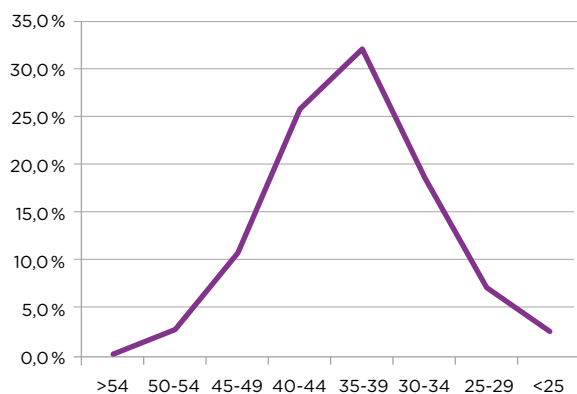
220 élèves ont suivi un enseignement francophone et 31 un enseignement germanophone.

2.3.1. La 5^e d'orientation

a) Moyenne générale annuelle

La moyenne des moyennes générales annuelles pour les **3.016** élèves est égale à **37,7 points**.

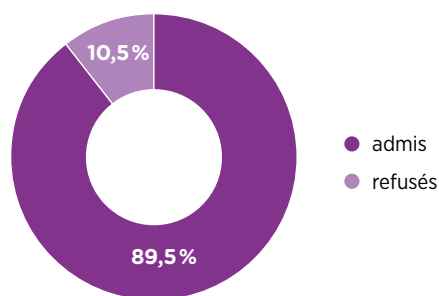
Moyenne générale	> 54	50-54	45-49	40-44	35-39	30-34	25-29	< 25	p.c. *
Nombre d'élèves	7	84	323	776	966	559	214	79	8
%	0,2%	2,8%	10,7%	25,7%	32,0%	18,6%	7,1%	2,6%	0,3%



b) Promotion

2.700 élèves (**89,5%**) ont été admis.

	absolu	relatif
Total des élèves	3.016	100,0%
admis directement	2.614	86,7%
admis par compensation	45	1,5%
admis avec travail de révision	41	1,3%
refusés directement	316	10,5%
Total admis	2.700	89,5%
Total refusés	316	10,5%



* 8 élèves n'ont pas composé dans toutes les branches

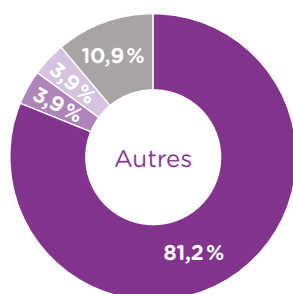
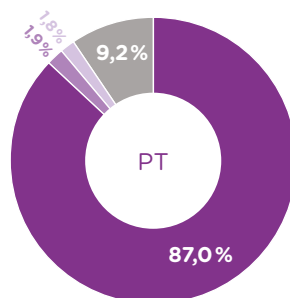
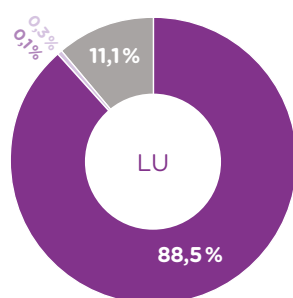
c) Promotion par sexe

garçons		filles		Total	
admis	refusés	admis	refusés	admis	refusés
1.382	194	1.318	122	2.700	316
87,7%	12,3%	91,5%	8,5%	89,5%	10,5%

d) Promotion par nationalité

Le tableau suivant reprend les deux nationalités significativement plus fréquentes, c'est-à-dire les élèves de nationalité luxembourgeoise et portugaise. Nous avons regroupé les autres nationalités étant donné qu'aucun groupe ne dépasse les 1,8%.

	luxembourgeois		portugais		autres	
	absolu	relatif	absolu	relatif	absolu	relatif
Total des élèves	1.528	100,0%	930	100,0%	558	100,0%
admis directement	1.352	88,5%	809	87,0%	453	81,2%
admis par compensation	5	0,3%	18	1,9%	22	3,9%
admis avec travail de révision	2	0,1%	17	1,8%	22	3,9%
refusés directement	169	11,1%	86	9,2%	61	10,9%
Total admis	1.359	88,9%	844	90,8%	497	89,1%
Total refusés	169	11,1%	86	9,2%	61	10,9%



- admis directement
- admis par compensation
- admis avec travail de révision
- refusés directement

e) Rétrospective de la promotion

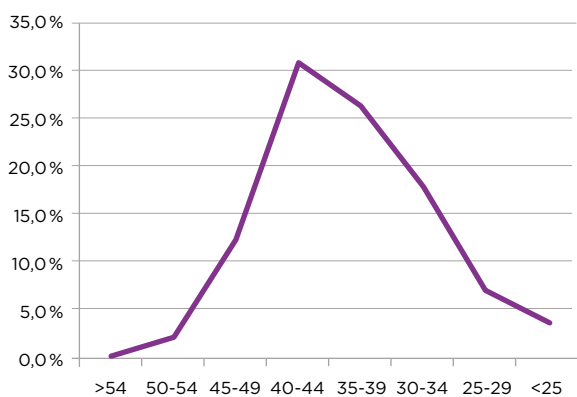
	Admission	Refus
2008/09	86,5%	13,5%
2009/10	86,3%	13,7%
2010/11	86,4%	13,6%
2011/12	90,6%	9,4%
2012/13	87,4%	12,6%
2013/14	85,9%	14,1%
2014/15	88,8%	11,2%
2015/16	90,7%	9,3%
2016/17	89,2%	10,8%
2017/18	89,0%	11,0%
2018/19	89,5%	10,5%

2.3.2. La 5^e adaptation

a) Moyenne générale annuelle

La moyenne des moyennes générales annuelles pour les **967** élèves est égale à **37,6 points**.

Moyenne générale	> 54	50-54	45-49	40-44	35-39	30-34	25-29	< 25	p.c.*
Nombre d'élèves	1	19	117	298	253	171	67	34	7
%	0,1%	2,0%	12,1%	30,8%	26,2%	17,7%	6,9%	3,5%	0,7%

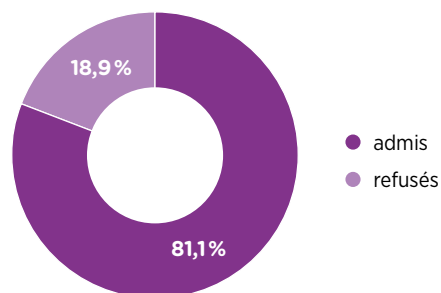


* 7 élèves n'ont pas composé dans toutes les branches

b) Promotion

784 élèves (**81,1%**) ont été admis.

	absolu	relatif
Total des élèves	967	100,0%
admis directement	737	76,2%
admis par compensation	25	2,6%
admis avec travail de révision	22	2,3%
refusés directement	183	18,9%
Total admis	784	81,1%
Total refusés	183	18,9%



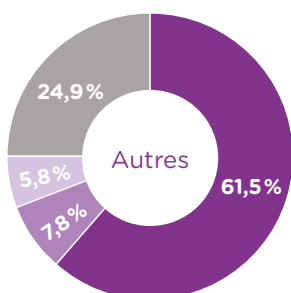
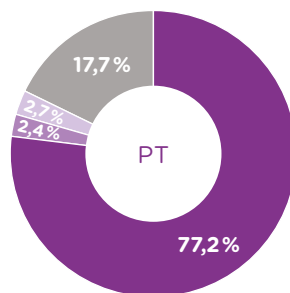
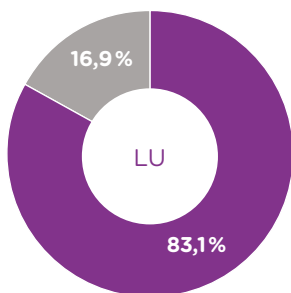
c) Promotion par sexe

garçons		filles		Total	
admis	refusés	admis	refusés	admis	refusés
456	116	328	67	784	183
79,7%	20,3%	83,0%	17,0%	81,1%	18,9%

d) Promotion par nationalité

Le tableau suivant reprend les deux nationalités significativement plus fréquentes, c'est-à-dire les élèves de nationalité luxembourgeoise et portugaise. Nous avons regroupé les autres nationalités étant donné qu'aucun groupe ne dépasse les 2,7%.

	luxembourgeois		portugais		autres	
	absolu	relatif	absolu	relatif	absolu	relatif
Total des élèves	390	100,0%	372	100,0%	205	100,0%
admis directement	324	83,1%	287	77,2%	126	61,5%
admis par compensation	0	0,0%	9	2,4%	16	7,8%
admis avec travail de révision	0	0,0%	10	2,7%	12	5,8%
refusés directement	66	16,9%	66	17,7%	51	24,9%
Total admis	324	83,1%	306	82,3%	154	75,1%
Total refusés	66	16,9%	66	17,7%	51	24,9%



- admis directement
- admis par compensation
- admis avec travail de révision
- refusés directement

e) Rétrospective de la promotion

	Admission	Refus
2008/09	86,5%	13,5%
2009/10	86,3%	13,7%
2010/11	86,4%	13,6%
2011/12	90,6%	9,4%
2012/13	87,4%	12,6%
2013/14	85,9%	14,1%
2014/15	88,8%	11,2%
2015/16	90,7%	9,3%
2016/17	89,2%	10,8%
2017/18	89,0%	11,0%
2018/19	81,1%	18,9%

2.4. Taux d'admission par année d'études et par établissement

Établissement	7° G	6° G	5° G	5° AD	Classes inférieures
ALR	100,0%	93,4%	92,5%	94,1%	95,2%
CNFPC-ESCH	0,0%	0,0%	0,0%	81,8%	81,8%
CNFPC-ETT	0,0%	0,0%	0,0%	57,1%	57,1%
CSEE	0,0%	37,5%	71,4%	66,7%	56,0%
EPF	98,5%	98,2%	91,7%	83,9%	95,5%
EPMC	97,8%	95,7%	84,6%	82,5%	89,0%
EPND	100,0%	100,0%	100,0%	0,0%	100,0%
EPSA	100,0%	97,9%	96,4%	98,1%	97,8%
LAM	85,3%	82,8%	85,3%	78,6%	83,9%
LAML	100,0%	100,0%	98,5%	100,0%	99,5%
LBV	97,8%	91,7%	82,6%	69,6%	87,4%
LCD	87,4%	94,7%	92,3%	82,6%	91,2%
LCE	100,0%	97,6%	91,2%	0,0%	96,5%
LESC	97,0%	0,0%	0,0%	0,0%	97,0%
LGK	96,8%	97,6%	83,1%	67,7%	88,6%
LJBM	100,0%	100,0%	93,8%	82,4%	96,5%
LLJ	94,0%	96,1%	87,5%	100,0%	92,3%
LML	100,0%	97,8%	98,2%	0,0%	98,5%
LN	98,3%	97,4%	90,4%	86,0%	94,0%
LNB	98,4%	98,7%	87,6%	87,9%	94,1%
LPEM	94,0%	90,5%	90,8%	0,0%	91,5%
LTA	100,0%	100,0%	87,0%	0,0%	95,4%
LTB	97,6%	95,4%	93,0%	75,0%	90,9%
LTC	91,8%	90,4%	93,6%	89,2%	92,0%
LTETT	98,3%	95,9%	84,8%	87,9%	90,9%
LTL	100,0%	94,4%	87,8%	0,0%	93,5%
LTMA	92,5%	92,1%	84,3%	71,7%	86,7%
MLG	98,9%	95,0%	86,0%	71,4%	91,2%
NOSL	100,0%	96,6%	91,7%	89,6%	93,7%
SLL	100,0%	100,0%	100,0%	0,0%	100,0%
Total	95,0%	95,0%	89,5%	81,1%	91,7%





Analyse
de la promotion
–
Classes
supérieures

Remarques préliminaires

Les cinq divisions proposées aux élèves des classes supérieures de l'enseignement secondaire général offrent différentes sections.

Division administrative et commerciale

Section gestion

Section communication et organisation

Division hôtelière et touristique

Section gestion de l'hospitalité

Division des professions de santé et des professions sociales

Section des professions de santé et des professions sociales

Section de la formation de l'éducateur

Section de la formation de l'infirmier

Section sciences de la santé

Section sciences sociales

Division technique générale

Section architecture, design et développement durable

Section ingénierie

Section informatique

Section sciences environnementales

Section sciences naturelles

Division artistique

Section arts et communication visuelle

Section artistique

Certaines sections ne comptant que peu d'élèves, ce chapitre présente les résultats scolaires par division.

Les statistiques suivantes reprennent les deux nationalités significativement plus fréquentes, c'est-à-dire les élèves de nationalité luxembourgeoise et portugaise. Nous avons regroupé les autres nationalités.

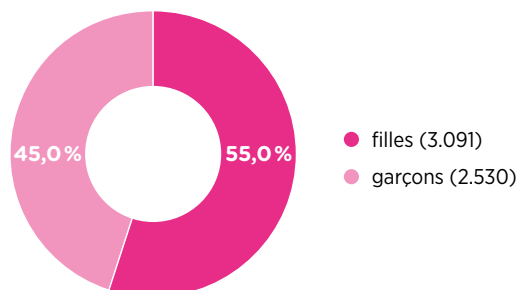
1. Bilan des classes supérieures

1.1. Effectif

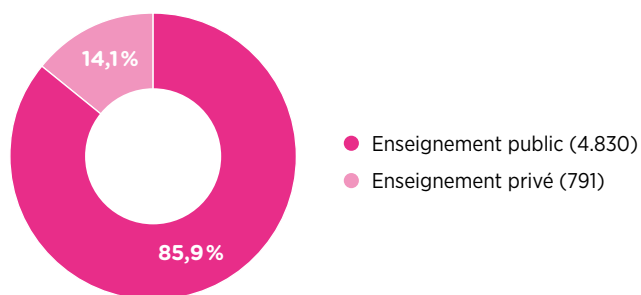
5.621 élèves ont eu une promotion en 2018/2019.

Année d'études	garçons	filles	Total
4 G	1.027	1.144	2.171
3 G	783	944	1.727
2 G	720	1.003	1.723
Total	2.530	3.091	5.621

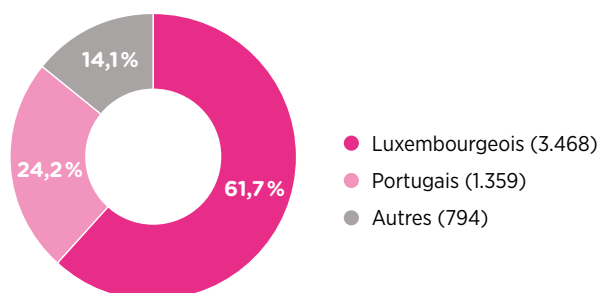
1.2. Répartition par sexe



1.3. Répartition par établissement public et privé



1.4. Répartition par nationalité



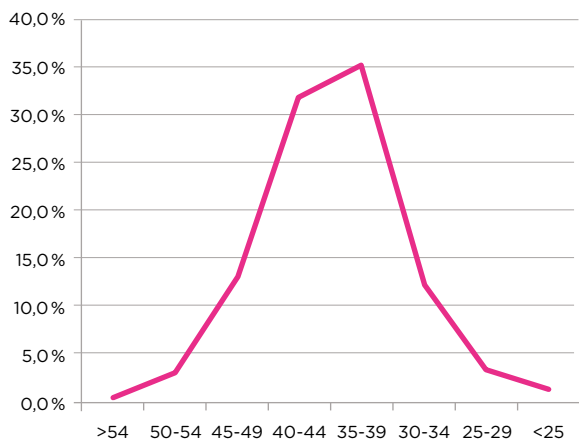
3.468 élèves (61,7%) sont de nationalité luxembourgeoise et **2.153** élèves (38,3%) ont une autre nationalité. Par rapport au total des élèves étrangers, 63,1% sont de nationalité portugaise.

1.5. Répartition par moyenne générale annuelle

La moyenne des moyennes générales annuelles est égale à **39,2 points**.

Elles se répartissent comme suit :

Moyenne générale	> 54	50-54	45-49	40-44	35-39	30-34	25-29	< 25	p.c. *
Nombre d'élèves	19	161	724	1.788	1.981	682	182	67	17
%	0,3%	2,9%	12,9%	31,8%	35,2%	12,1%	3,3%	1,2%	0,3%



1.6. Promotion globale

	absolu	relatif
Total des élèves	5.621	100,0%
admis directement	2.847	50,7%
admis par compensation	1.177	20,9%
admis avec travail de révision	39	0,7%
Réussites en juillet	4.063	72,3%
refusés directement	513	9,1%
travail de vacances	1.045	18,6%
admis après travail de vacances **	487	46,6%
refusés après travail de vacances **	558	53,4%
Total admis	4.550	80,9%
Total refusés	1.071	19,1%

* 17 élèves n'ont pas composé dans toutes les branches

** les pourcentages en question s'entendent par rapport au total des élèves qui ont eu un travail de vacances

	garçons		filles		Total	
	admis	refusés	admis	refusés	admis	refusés
	1.958	572	2.592	499	4.550	1.071
	77,4%	22,6%	83,9%	16,1%	80,9%	19,1%

1.7. Rétrospective de la promotion

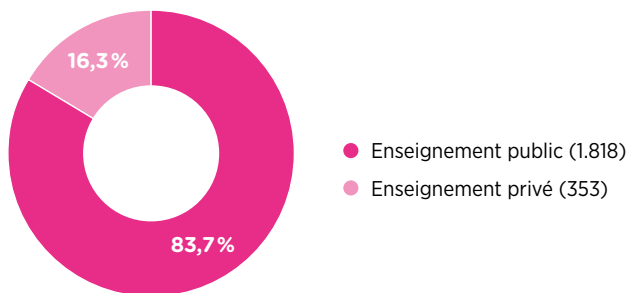
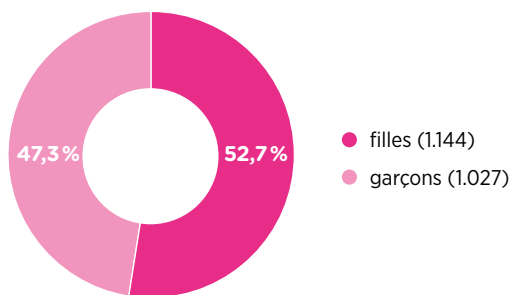
	2009/10	2010/11	2011/12	2012/13	2013/14	2014/15	2015/16	2016/17	2017/18	2018/19
Admission	73,9%	76,2%	76,0%	78,6%	78,2%	76,0%	77,8%	80,7%	77,3%	80,9%
Refus	26,1%	23,8%	24,0%	21,4%	21,8%	24,0%	22,2%	19,3%	22,7%	19,1%

2. Les différentes classes supérieures

2.1. La classe de 4 G

a) Effectifs

2.171 élèves ont fréquenté une classe de 4 G.



b) Moyenne générale annuelle

La moyenne des moyennes générales annuelles est égale à **38,9 points**.

c) Promotion globale

	absolu	relatif
Total des élèves	2.171	100,0 %
admis directement	1.036	47,7 %
admis par compensation	464	21,4 %
admis avec travail de révision	19	0,9 %
Réussites en juillet	1.519	70,0 %
refusés directement	237	10,9 %
travail de vacances	415	19,1 %
admis après travail de vacances *	169	40,7 %
refusés après travail de vacances *	246	59,3 %
Total admis	1.688	77,8 %
Total refusés	483	22,2 %

d) Promotion par sexe

	garçons		filles		Total	
	admis	refusés	admis	refusés	admis	refusés
	759	268	929	215	1.688	483
	73,9 %	26,1 %	81,2 %	18,8 %	77,8 %	22,2 %

e) Promotion par nationalité

	luxembourgeois	portugais	autres
admis	1.004	412	272
	77,9 %	78,8 %	75,8 %
refusés	285	111	87
	22,1 %	21,2 %	24,2 %

* les pourcentages en question s'entendent par rapport au total des élèves qui ont eu un travail de vacances

f) Rétrospective de la promotion

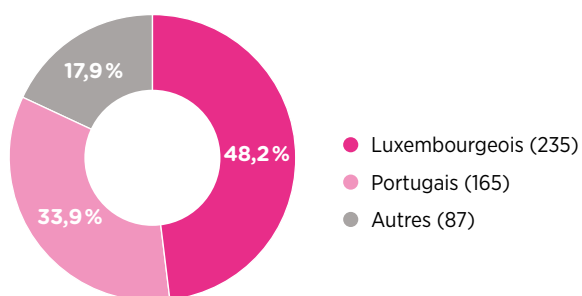
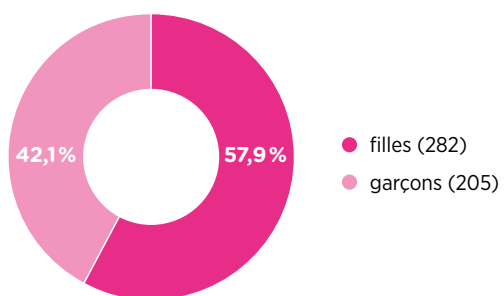
	Admission	Refus
2008/09	75,9%	24,1%
2009/10	69,1%	30,9%
2010/11	70,4%	29,6%
2011/12	72,6%	27,4%
2012/13	74,4%	25,6%
2013/14	73,8%	26,2%
2014/15	70,6%	29,4%
2015/16	73,1%	26,9%
2016/17	75,9%	24,1%
2017/18	73,5%	26,5%
2018/19	77,8%	22,2%

2.1.1. Les différentes divisions de la classe de 4 G

Division administrative et commerciale

a) Effectifs

487 élèves ont fréquenté une classe de 4^e division administrative et commerciale.



b) Moyenne générale annuelle

La moyenne des moyennes générales annuelles est égale à **39,8 points**.

c) Bilan scolaire

	absolu	relatif
Total des élèves	487	100,0 %
admis directement	236	48,5 %
admis par compensation	119	24,4 %
admis avec travail de révision	4	0,8 %
Réussites en juillet	359	73,7 %
refusés directement	54	11,1 %
travail de vacances	74	15,2 %
admis après travail de vacances *	36	48,6 %
refusés après travail de vacances *	38	51,4 %
Total admis	395	81,1 %
Total refusés	92	18,9 %

d) Promotion par sexe

garçons		filles		Total	
admis	refusés	admis	refusés	admis	refusés
162	43	233	49	395	92
79,0 %	21,0 %	82,6 %	17,4 %	81,1 %	18,9 %

e) Promotion par nationalité

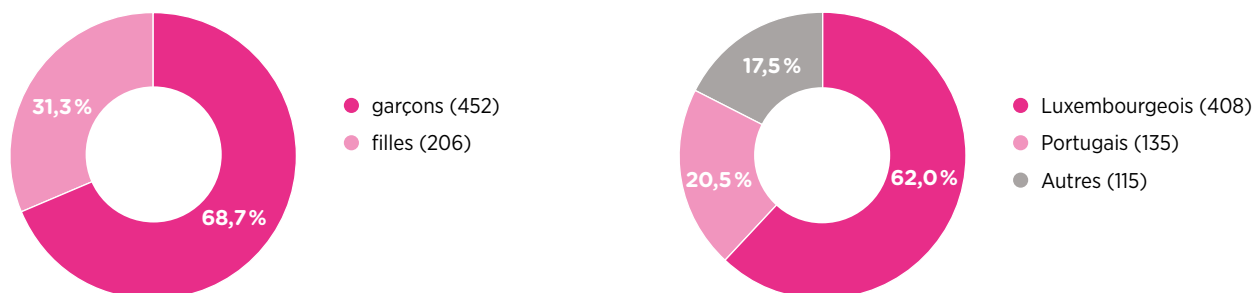
	luxembourgeois	portugais	autres
taux de réussite	80,0 %	85,5 %	75,9 %

* les pourcentages en question s'entendent par rapport au total des élèves qui ont eu un travail de vacances

Division technique générale

a) Effectifs

658 élèves ont fréquenté une classe de 4^e division technique générale.



b) Moyenne générale annuelle

La moyenne des moyennes générales annuelles s'élève à **38,3 points**.

c) Bilan scolaire

	absolu	relatif
Total des élèves	658	100,0%
admis directement	321	48,8%
admis par compensation	99	15,0%
admis avec travail de révision	2	0,3%
Réussites en juillet	422	64,1%
refusés directement	112	17,0%
travail de vacances	124	18,9%
admis après travail de vacances *	49	39,5%
refusés après travail de vacances *	75	60,5%
Total admis	471	71,6%
Total refusés	187	28,4%

* les pourcentages en question s'entendent par rapport au total des élèves qui ont eu un travail de vacances

d) Promotion par sexe

garçons		filles		Total	
admis	refusés	admis	refusés	admis	refusés
318	134	153	53	471	187
70,4%	29,6%	74,3%	25,7%	71,6%	28,4%

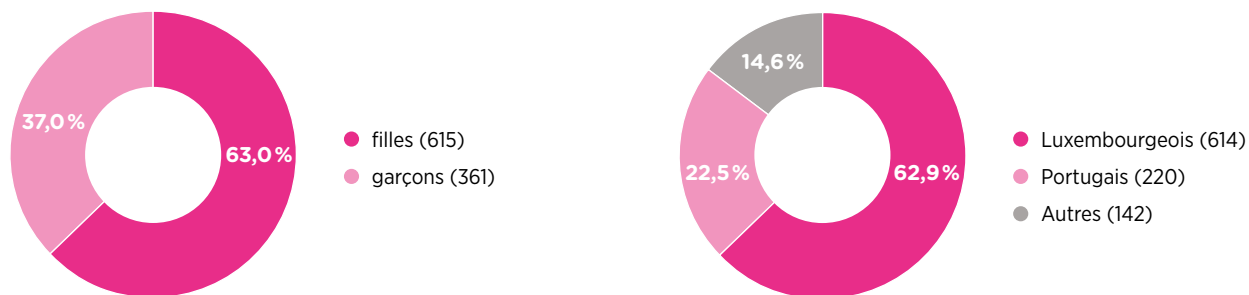
e) Promotion par nationalité

	luxembourgeois	portugais	autres
taux de réussite	72,5%	68,9%	71,3%

Division des professions de santé et des professions sociales

a) Effectifs

976 élèves ont fréquenté une classe de 4^e division profession des santé et des professions sociales.



b) Moyenne générale annuelle

La moyenne des moyennes générales annuelles s'élève à **38,9 points**.

c) Bilan scolaire

	absolu	relatif
Total des élèves	976	100,0%
admis directement	452	46,3%
admis par compensation	238	24,4%
admis avec travail de révision	13	1,3%
Réussites en juillet	703	72,0%
refusés directement	68	7,0%
travail de vacances	205	21,0%
admis après travail de vacances *	80	39,0%
refusés après travail de vacances *	125	61,0%
Total admis	783	80,2%
Total refusés	193	19,8%

d) Promotion par sexe

garçons		filles		Total	
admis	refusés	admis	refusés	admis	refusés
272	89	511	104	783	193
75,3%	24,7%	83,1%	16,9%	80,2%	19,8%

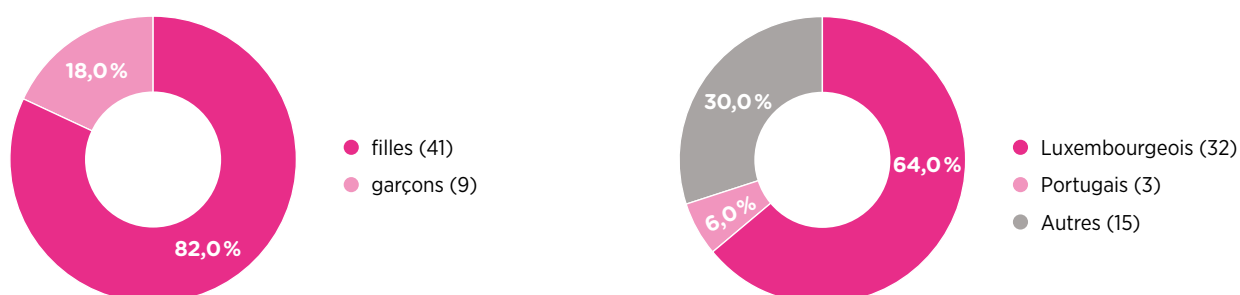
e) Promotion par nationalité

	luxembourgeois	portugais	autres
taux de réussite	80,8%	80,0%	78,2%

Division artistique

a) Effectifs

50 élèves ont fréquenté une classe de 4^e division artistique.



* les pourcentages en question s'entendent par rapport au total des élèves qui ont eu un travail de vacances

b) Moyenne générale annuelle

La moyenne des moyennes générales annuelles s'élève à **39,2 points**.

c) Bilan scolaire

	absolu	relatif
Total des élèves	50	100,0%
admis directement	27	54,0%
admis par compensation	8	16,0%
admis avec travail de révision	0	0,0%
Réussites en juillet	35	70,0%
refusés directement	3	6,0%
travail de vacances	12	24,0%
admis après travail de vacances *	4	33,3%
refusés après travail de vacances *	8	66,7%
Total admis	39	78,0%
Total refusés	11	22,0%

d) Promotion par sexe

garçons		filles		Total	
admis	refusés	admis	refusés	admis	refusés
7	2	32	9	39	11
77,8%	22,2%	78,0%	22,0%	78,0%	22,0%

e) Promotion par nationalité

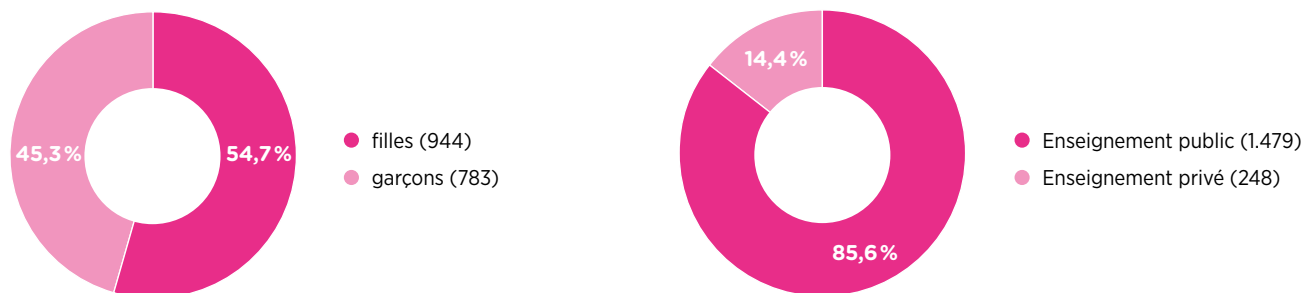
	luxembourgeois	portugais	autres
taux de réussite	75,0%	66,7%	86,7%

* les pourcentages en question s'entendent par rapport au total des élèves qui ont eu un travail de vacances

2.2. La classe de 3 G

a) Effectifs

1.727 élèves ont fréquenté une classe de 3 G.



b) Moyenne générale annuelle

La moyenne des moyennes générales annuelles est égale à **39,6 points**.

c) Promotion globale

	absolu	relatif
Total des élèves	1.727	100,0 %
admis directement	925	53,6 %
admis par compensation	375	21,7 %
admis avec travail de révision	16	0,9 %
Réussites en juillet	1.316	76,2 %
refusés directement	120	6,9 %
travail de vacances	291	16,9 %
admis après travail de vacances *	133	45,7 %
refusés après travail de vacances *	158	54,3 %
Total admis	1.449	83,9 %
Total refusés	278	16,1 %

* les pourcentages en question s'entendent par rapport au total des élèves qui ont eu un travail de vacances

d) Promotion par sexe

garçons		filles		Total	
admis	refusés	admis	refusés	admis	refusés
614	169	835	109	1.449	278
78,4 %	21,6 %	88,5 %	11,5 %	83,9 %	16,1 %

e) Promotion par nationalité

	luxembourgeois	portugais	autres
admis	872	380	197
	84,2 %	83,3 %	83,8 %
refusés	164	76	38
	15,8 %	16,7 %	16,2 %

f) Rétrospective de la promotion

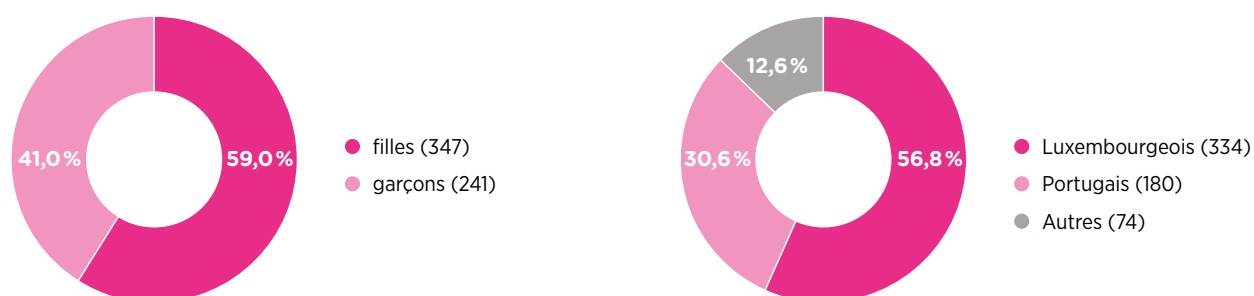
	Admission	Refus
2008/09	81,4 %	18,6 %
2009/10	80,1 %	19,9 %
2010/11	83,3 %	16,7 %
2011/12	80,7 %	19,3 %
2012/13	83,9 %	16,1 %
2013/14	83,3 %	16,7 %
2014/15	82,6 %	17,4 %
2015/16	83,7 %	16,3 %
2016/17	86,5 %	13,5 %
2017/18	82,0 %	18,0 %
2018/19	83,9 %	16,1 %

2.2.1. Les différentes divisions de la classe de 3 G

Division administrative et commerciale

a) Effectifs

588 élèves ont fréquenté une classe de 3^e division administrative et commerciale.



b) Moyenne générale annuelle

La moyenne des moyennes générales annuelles s'élève à **39,2 points**.

c) Bilan scolaire

	absolu	relatif
Total des élèves	588	100,0%
admis directement	292	49,7%
admis par compensation	134	22,8%
admis avec travail de révision	3	0,5%
Réussites en juillet	429	73,0%
refusés directement	39	6,6%
travail de vacances	120	20,4%
admis après travail de vacances *	56	46,7%
refusés après travail de vacances *	64	53,3%
Total admis	485	82,5%
Total refusés	103	17,5%

* les pourcentages en question s'entendent par rapport au total des élèves qui ont eu un travail de vacances

d) Promotion par sexe

garçons		filles		Total	
admis	refusés	admis	refusés	admis	refusés
184	57	301	46	485	103
76,3 %	23,7 %	86,7 %	13,3 %	82,5 %	17,5 %

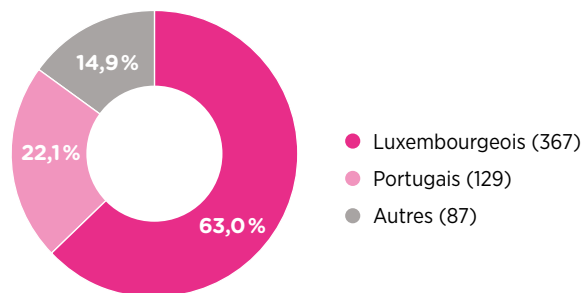
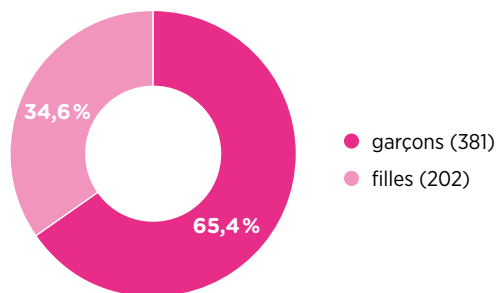
e) Promotion par nationalité

	luxembourgeois	portugais	autres
taux de réussite	81,7 %	85,0 %	79,7 %

Division technique générale

a) Effectifs

583 élèves ont fréquenté une classe de 3^e division technique générale.



b) Moyenne générale annuelle

La moyenne des moyennes générales annuelles s'élève à **38,9 points**.

c) Bilan scolaire

	absolu	relatif
Total des élèves	583	100,0%
admis directement	289	49,6%
admis par compensation	121	20,7%
admis avec travail de révision	6	1,0%
Réussites en juillet	416	71,3%
refusés directement	61	10,5%
travail de vacances	106	18,2%
admis après travail de vacances *	41	38,7%
refusés après travail de vacances *	65	61,3%
Total admis	457	78,4%
Total refusés	126	21,6%

d) Promotion par sexe

garçons		filles		Total	
admis	refusés	admis	refusés	admis	refusés
290	91	167	35	457	126
76,1%	23,9%	82,7%	17,3%	78,4%	21,6%

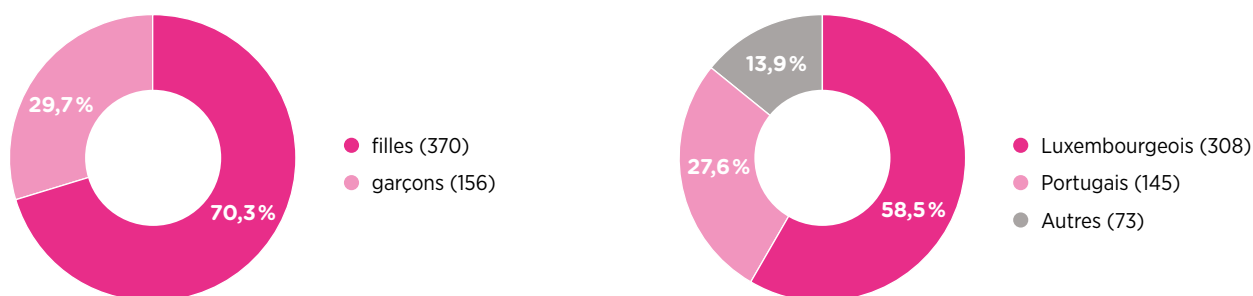
e) Promotion par nationalité

	luxembourgeois	portugais	autres
taux de réussite	79,6%	73,6%	80,5%

Division des professions de santé et des professions sociales

a) Effectifs

526 élèves ont fréquenté une classe de 3^e division des professions de santé et des professions sociales.



* les pourcentages en question s'entendent par rapport au total des élèves qui ont eu un travail de vacances

b) Moyenne générale annuelle

La moyenne de la moyenne générale annuelle s'élève à **40,6 points**.

c) Bilan scolaire

	absolu	relatif
Total des élèves	526	100,0%
admis directement	324	61,6%
admis par compensation	113	21,5%
admis avec travail de révision	7	1,3%
Réussites en juillet	444	84,4%
refusés directement	19	3,6%
travail de vacances	63	12,0%
admis après travail de vacances *	34	54,0%
refusés après travail de vacances *	29	46,0%
Total admis	478	90,9%
Total refusés	48	9,1%

d) Promotion par sexe

garçons		filles		Total	
admis	refusés	admis	refusés	admis	refusés
135	21	343	27	478	48
86,5%	13,5%	92,7%	7,3%	90,9%	9,1%

e) Promotion par nationalité

	luxembourgeois	portugais	autres
taux de réussite	91,2%	89,7%	91,8%

* les pourcentages en question s'entendent par rapport au total des élèves qui ont eu un travail de vacances

Division artistique

a) Effectifs

30 élèves ont fréquenté une classe de 3^e division artistique.



b) Moyenne générale annuelle

La moyenne de la moyenne générale annuelle s'élève à **40,6 points**.

c) Bilan scolaire

	absolu	relatif
Total des élèves	30	100,0%
admis directement	20	66,7%
admis par compensation	7	23,3%
admis avec travail de révision	0	0,0%
Réussites en juillet	27	90,0%
refusés directement	1	3,3%
travail de vacances	2	6,7%
admis après travail de vacances *	2	100,0%
refusés après travail de vacances *	0	0,0%
Total admis	29	96,7%
Total refusés	1	3,3%

* les pourcentages en question s'entendent par rapport au total des élèves qui ont eu un travail de vacances

d) Promotion par sexe

garçons		filles		Total	
admis	refusés	admis	refusés	admis	refusés
5	0	24	1	29	1
100,0%	0,0%	96,0%	4,0%	96,7%	3,3%

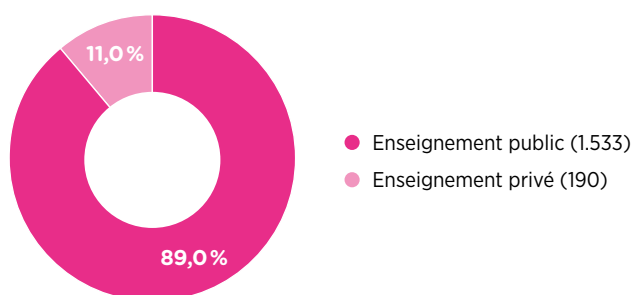
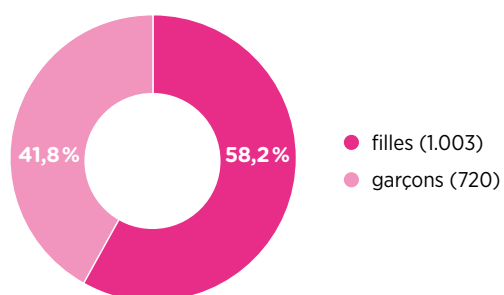
e) Promotion par nationalité

	luxembourgeois	portugais	autres
taux de réussite	96,3%	100,0%	100,0%

2.3. La classe de 2 G

a) Effectifs

1.723 élèves ont fréquenté une classe de 2 G.



b) Moyenne générale annuelle

La moyenne des moyennes générales annuelles est égale à **39,1 points**.

c) Promotion globale

	absolu	relatif
Total des élèves	1.723	100,0%
admis directement	886	51,4%
admis par compensation	338	19,6%
admis avec travail de révision	4	0,2%
Réussites en juillet	1.228	71,2%
refusés directement	156	9,1%
travail de vacances	339	19,7%
admis après travail de vacances *	185	54,6%
refusés après travail de vacances *	154	45,4%
Total admis	1.413	82,0%
Total refusés	310	18,0%

d) Promotion par sexe

	garçons		filles		Total	
	admis	refusés	admis	refusés	admis	refusés
	585	135	828	175	1.413	310
	81,3%	18,7%	82,6%	17,4%	82,0%	18,0%

e) Promotion par nationalité

	luxembourgeois	portugais	autres
admis	941	309	163
	82,3%	81,3%	81,5%
refusés	202	71	37
	17,7%	18,7%	18,5%

* les pourcentages en question s'entendent par rapport au total des élèves qui ont eu un travail de vacances

f) Rétrospective de la promotion

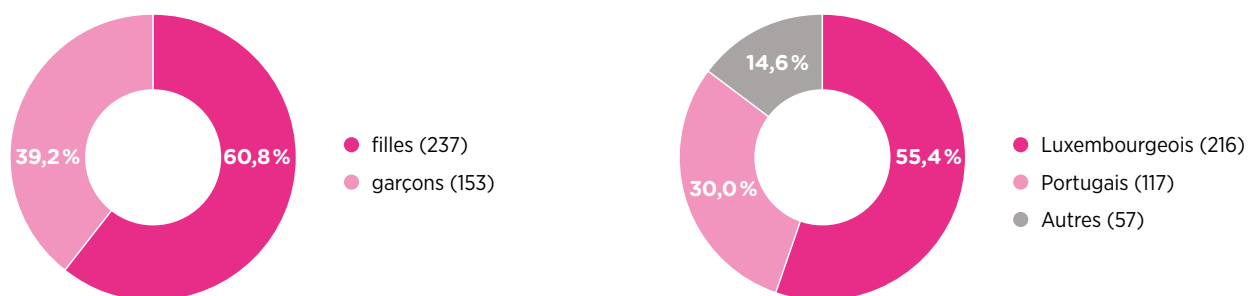
	Admission	Refus
2008/09	78,3%	21,7%
2009/10	77,0%	23,0%
2010/11	80,1%	19,9%
2011/12	80,3%	19,7%
2012/13	81,9%	18,1%
2013/14	79,9%	20,1%
2014/15	78,4%	21,6%
2015/16	81,5%	18,5%
2016/17	82,7%	17,3%
2017/18	82,7%	17,3%
2018/19	82,0%	18,0%

2.3.1. Les différentes divisions de la classe de 2^e G

Division administrative et commerciale

a) Effectifs

390 élèves ont fréquenté une classe de 2^e division administrative et commerciale.



b) Moyenne générale annuelle

La moyenne des moyennes générales annuelles s'élève à **39,2 points**.

c) Bilan scolaire

	absolu	relatif
Total des élèves	390	100,0%
admis directement	228	58,5%
admis par compensation	56	14,3%
admis avec travail de révision	1	0,3%
Réussites en juillet	285	73,1%
refusés directement	27	6,9%
travail de vacances	78	20,0%
admis après travail de vacances *	50	64,1%
refusés après travail de vacances *	28	35,9%
Total admis	335	85,9%
Total refusés	55	14,1%

d) Promotion par sexe

garçons		filles		Total	
admis	refusés	admis	refusés	admis	refusés
128	25	207	30	335	55
83,7%	16,3%	87,3%	12,7%	85,9%	14,1%

e) Promotion par nationalité

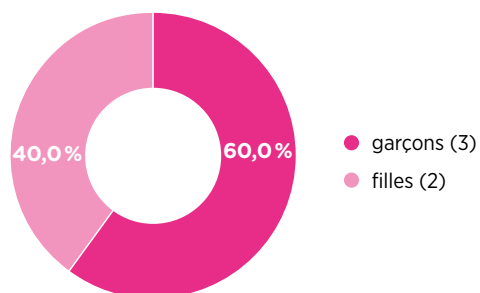
	luxembourgeois	portugais	autres
taux de réussite	83,3%	88,0%	91,2%

* les pourcentages en question s'entendent par rapport au total des élèves qui ont eu un travail de vacances

Division hôtelière et touristique

a) Effectifs

5 élèves ont fréquenté une classe de 2^e division hôtelière et touristique.



Les 5 élèves ont la nationalité luxembourgeoise.

b) Moyenne générale annuelle

La moyenne des moyennes générales annuelles s'élève à **44,8 points**.

c) Bilan scolaire

	absolu	relatif
Total des élèves	5	100,0%
admis directement	2	40,0%
admis par compensation	0	0,0%
admis avec travail de révision	2	40,0%
Réussites en juillet	4	80,0%
refusés directement	1	20,0%
travail de vacances	0	0,0%
admis après travail de vacances *	0	0,0%
refusés après travail de vacances *	0	0,0%
Total admis	4	80,0%
Total refusés	1	20,0%

* les pourcentages en question s'entendent par rapport au total des élèves qui ont eu un travail de vacances

d) Promotion par sexe

garçons		filles		Total	
admis	refusés	admis	refusés	admis	refusés
3	0	1	1	4	1
100,0%	0,0%	50,0%	50,0%	80,0%	20,0%

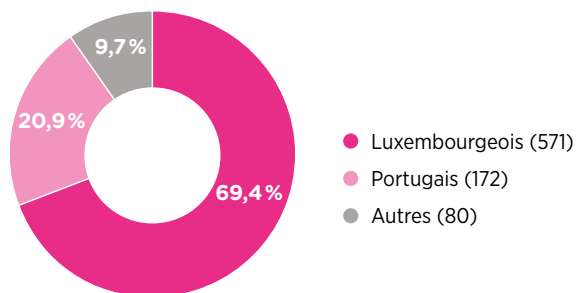
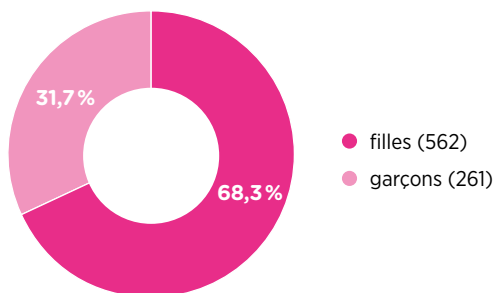
e) Promotion par nationalité

luxembourgeois	
taux de réussite	80,0%

Division des professions de santé et des professions sociales

a) Effectifs

823 élèves ont fréquenté une classe de 2^e division des professions de santé et des professions sociales.



b) Moyenne générale annuelle

La moyenne des moyennes générales annuelles s'élève à **39,6 points**.

c) Bilan scolaire

	absolu	relatif
Total des élèves	823	100,0%
admis directement	402	48,8%
admis par compensation	201	24,4%
admis avec travail de révision	0	0,0%
Réussites en juillet	603	73,2%
refusés directement	64	7,8%
travail de vacances	156	19,0%
admis après travail de vacances *	78	50,0%
refusés après travail de vacances *	78	50,0%
Total admis	681	82,7%
Total refusés	142	17,3%

d) Promotion par sexe

garçons		filles		Total	
admis	refusés	admis	refusés	admis	refusés
216	45	465	97	681	142
82,8%	17,2%	82,7%	17,3%	82,7%	17,3%

e) Promotion par nationalité

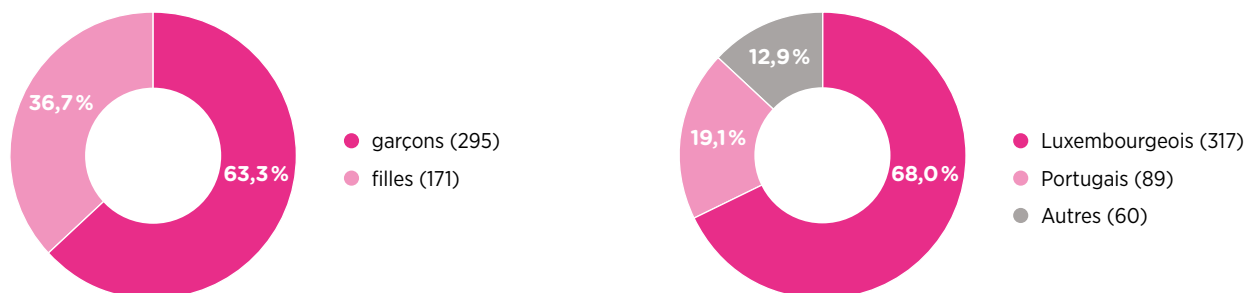
	luxembourgeois	portugais	autres
taux de réussite	83,2%	80,2%	85,0%

* les pourcentages en question s'entendent par rapport au total des élèves qui ont eu un travail de vacances

Division technique générale

a) Effectifs

466 élèves ont fréquenté une classe de 2^e division technique générale.



b) Moyenne générale annuelle

La moyenne des moyennes générales annuelles s'élève à **37,9 points**.

c) Bilan scolaire

	absolu	relatif
Total des élèves	466	100,0%
admis directement	228	48,9%
admis par compensation	71	15,2%
admis avec travail de révision	3	0,7%
Réussites en juillet	302	64,8%
refusés directement	62	13,3%
travail de vacances	102	21,9%
admis après travail de vacances *	55	53,9%
refusés après travail de vacances *	47	46,1%
Total admis	357	76,6%
Total refusés	109	23,4%

* les pourcentages en question s'entendent par rapport au total des élèves qui ont eu un travail de vacances

d) Promotion par sexe

garçons		filles		Total	
admis	refusés	admis	refusés	admis	refusés
231	64	126	45	357	109
78,3%	21,7%	73,7%	26,3%	76,6%	23,4%

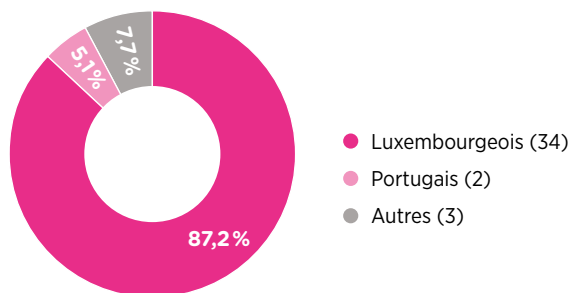
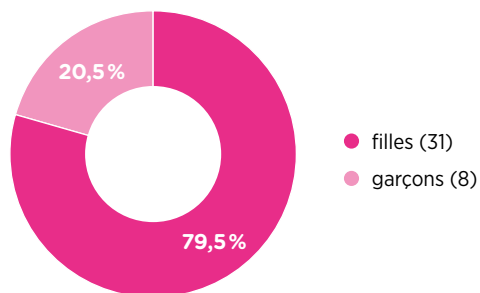
e) Promotion par nationalité

	luxembourgeois	portugais	autres
taux de réussite	79,2%	74,2%	66,7%

Division artistique

a) Effectifs

39 élèves ont fréquenté une classe de 2^e division artistique.



b) Moyenne générale annuelle

La moyenne des moyennes générales annuelles s'élève à **41,0 points**.

c) Bilan scolaire

	absolu	relatif
Total des élèves	39	100,0%
admis directement	26	66,7%
admis par compensation	8	20,5%
admis avec travail de révision	0	0,0%
Réussites en juillet	34	87,2%
refusés directement	2	5,1%
travail de vacances	3	7,7%
admis après travail de vacances *	2	66,7%
refusés après travail de vacances *	1	33,3%
Total admis	36	92,3%
Total refusés	3	7,7%

d) Promotion par sexe

garçons		filles		Total	
admis	refusés	admis	refusés	admis	refusés
7	1	29	2	36	3
87,5%	12,5%	93,5%	6,5%	92,3%	7,7%

e) Promotion par nationalité

	luxembourgeois	portugais	autres
taux de réussite	91,2%	100,0%	100,0%

* les pourcentages en question s'entendent par rapport au total des élèves qui ont eu un travail de vacances





Sigles et
abréviations

ESG	Enseignement secondaire général
MENJE	Ministère de l'Éducation nationale, de l'Enfance et de la Jeunesse

Établissements scolaires

AL	Athénée de Luxembourg
ALR	Atert-Lycée Réiden
CL	Centre de Logopédie
CNFPC-ESCH	Centre national de formation professionnelle continue d'Esch-sur-Alzette
CNFPC-ETT	Centre national de formation professionnelle continue d'Ettelbruck
CSEE	Centre socio-éducatif de l'Etat
ECG	École de Commerce et de Gestion
EHTL	École d'Hôtellerie et de Tourisme du Luxembourg
EIDE	École internationale de Differdange et Esch-sur-Alzette
EPF	École Privée Fieldgen
EPMC	École Privée Marie-Consolatrice
EPND	École Privée Notre-Dame Sainte-Sophie
EPSA	École Privée Sainte-Anne
LAM	Lycée des Arts et Métiers
LAML	Lycée Aline Mayrisch Luxembourg
LBV	Lycée Bel-Val
LCD	Lycée classique Diekirch
LCE	Lycée classique d'Echternach
LEM	Lycée Ermesinde Mersch
LESC	Lycée Edward Steichen Clervaux
LGK	Lycée Guillaume Kroll
LHCE	Lycée Hubert Clément Esch-sur-Alzette
LJBM	Lycée Josy Barthel Mamer
LLJ	Lënster Lycée Junglinster
LML	Lycée Michel Lucius
LMRL	Lycée Michel Rodange Luxembourg
LN	Lycée du Nord
LNB	Lycée Nic Bieber
LPEM	Lycée Privé Emile Metz
LRSL	Lycée Robert-Schuman Luxembourg
LTA	Lycée technique agricole
LTB	Lycée technique de Bonnevoie
LTC	Lycée technique du Centre
LTETT	Lycée technique Ettelbruck
LTL	Lycée technique de Lallange
LTMA	Lycée technique Mathias Adam
LTPES	Lycée technique pour Professions Éducatives et Sociales
LTPS	Lycée technique pour Professions de Santé
MLG	Maacher Lycée Grevenmacher
NOSL	Nordstadtlycée
SLL	Sportlycée

Nationalités

BE	belge
CV	cap-verdienne
DE	allemande
FR	française
IT	italienne
LU	luxembourgeoise
PT	portugaise

Autre

CLIJA	Classes d'insertion pour jeunes adultes
COIP	Classes d'orientation et d'initiation professionnelles
IPDM	Initiation professionnelle aux divers métiers
p.c.	pas composé

Enseignement secondaire général

Statistiques globales et analyse des résultats scolaires

Année scolaire 2018/2019

Éditeur: Ministère de l'Éducation nationale, de l'Enfance et de la Jeunesse;

Service de Coordination de la Recherche et de l'Innovation pédagogiques et technologiques (SCRIPT)



eduPôle Walferdange

28, route de Diekirch

L-7220 Walferdange

Tél.: 247-85187

Fax: 247-83137

secretariat@script.lu

Layout: bizart

Date de parution: 2020

ISBN: 978-99959-1-203-1

